



Telganger

De Telganger is een uitgave van Zoogdierverseniging VZZ

April 2009

- Voorwoord
 - NEM Vleermuis wintertellingen
 - NEM Vleermuis autoroutes
 - NEM Vleermuis zoldertellingen
 - NEM Dagactieve zoogdieren
 - NEM Hazelmuis
 - VONZ Noordse woelmuis
 - VONZ Waterspitsmuis
 - VONZ Boommarter
 - VONZ Das
 - VONZ Braakbalonderzoek
 - 2009 is het jaar van de egel
 - Zoogdieratlas.nl
 - Gezocht: exotische zoogdieren
 - Overig nieuws
 - Agenda
-

Voorwoord: Op weg naar de Nationale Databank Flora en Fauna

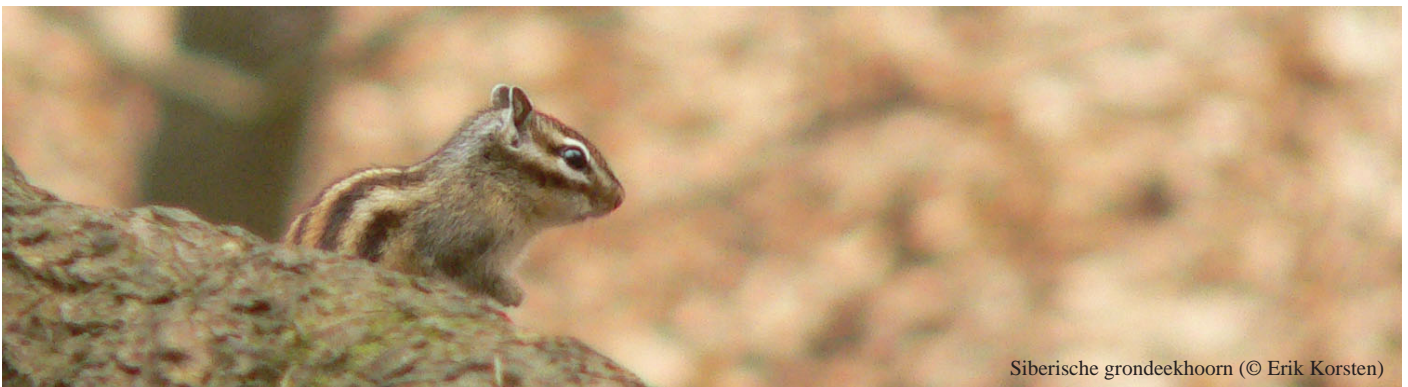
Er wordt door verschillende partijen hard gewerkt aan de realisatie van de Nationale Databank Flora en Fauna (NDFP). Velen van u zullen zeggen “dat horen we al langere tijd, maar we zien er zo weinig van”. Helaas kan ik dat niet ontkennen, toch wil ik u vragen om nog enig geduld te betrachten, want ik weet dat we werken aan een goed eindresultaat. Helaas blijkt het maken van het bouwwerk NDFP veel ingewikkelder te zijn dan gedacht. Het gaat dan ook om een enorm project. Voor de PGO's vergelijk ik het met de EHS, een bouwwerk waarmee de natuurbescherming iets wezenlijks ‘in handen’ heeft. Toekomstbestendig en volledig passend binnen de doelstelling van natuurbescherming als geheel. Dat geldt voor de NDFP ook voor de Zoogdierverseniging, n.l. er worden data bijeengebracht voor beleid, beheer en onderzoek. Met die gegevens ontwikkelt zich de kennis over zoogdieren en kunnen we op basis van gegevens aan bescherming werken.

Waarom is het bouwen van de NDFP zo'n enorme klus? In de eerste plaats omdat zo'n landelijk digitaal systeem nog niet bestaat. Alles moet dus worden geconstrueerd. Denk hierbij aan het invoerportal Telmee, de taxonomie, de validatie, de leveringsvoorwaarden, het beheer van de data, de conversie van de data van verschillende PGO's naar één systeem, de uitleverdatabank, etc. Verder zijn er naast de PGO's nog twee partijen bij betrokken: de Gegevensautoriteit Natuur (LNV) en Instituut voor Biodiversiteit en Ecosysteem Dynamica (IBED) van de Universiteit van Amsterdam (de bouwer van Ecogrid, de bewerkingsmodule); de belangrijkste ‘aandeelhouders’. Maar ook andere natuurbeschermingsorganisaties, overheden en databeheerders moeten of willen een rol krijgen in dit bouwwerk. Kortom een megaklus door de moeilijkheidsgraad en het grote belang dat eraan wordt gehecht door vele partijen. Bij al dit ‘geweld’ krijgt het belang van de waarnemers niet altijd de hoogste prioriteit. Telmee kan nog lang niet alles wat het belooft en dat is soms frustrerend, zowel voor ons als voor u. We weten dat Waarneming.nl voor de waarnemers al meer kan dan Telmee. Mede om die reden wordt er samengewerkt met de makers van Waarneming.nl, zowel binnen de NDFP als ook met de Zoogdierverseniging, o.a. in het kader van het project Zoogdieratlas.nl.

Alle data die binnenkomen via Waarneming.nl komen ook in de NDFP en in de zoogdierdatabank van de Zoogdierverseniging. In feite maakt het niet uit via welk portal u uw waarnemingen invoert, als u ze maar invoert, want daar is de kennis over zoogdieren bij gebaat en dus ook de bescherming van zoogdieren. Bedankt voor alle data die u al hebt ingevoerd en blijven invoeren dus!

Jos Teeuwisse

Exoot gezien?



Siberische grondeekhoorn (© Erik Korsten)

Lees verder op pagina 12

Netwerk Ecologische Monitoring (NEM)

NEM Vleermuis wintertellingen

Momenteel komen de telgegevens bij ons binnen en worden ze verwerkt voor invoer. De indrukken die we vanuit het veld hebben doorgekregen geven aan dat dankzij de relatief koude winter er veel vleermuizen zijn geteld.

In Drenthe blijft het aantal baardvleermuizen in de bekende kelder te Westerbork alsmear verder groeien. De toename bedroeg dit jaar een kleine 7%, naar ruim 820 baardjes. Als de groei zo doorzet zal er rond 2012 sprake zijn van 1.000 baardvleermuizen in één object!

Er zijn nog geen meldingen binnengekomen van bijzondere vleermuissoorten. De 2 Bechstein's vleermuizen die vorige winter in Gelderland werden aangetroffen, zijn deze winter niet teruggevonden.

Witte neuzen

Uit het Noordoosten van de Verenigde Staten kwamen afgelopen jaren berichten over massale sterfte onder vleermuizen in winterverblijfplaatsen. Als mogelijke oorzaak van deze sterfte werd White Nose Syndrome (WNS) genoemd. Dit is een schimmelinfectie waarbij rond de neus en op de oren, armen en vlieghuid witte schimmeligroei optreedt. Ook in Nederland werden de afgelopen jaren enkele gevallen van vermoedelijk WNS gevonden. Het aantal dieren met schimmelverschijnselen was echter zeer beperkt. Bovendien is het verschijnsel beperkt tot 1 object in de duinen van Zuid-Holland.

De telleders was deze winter gevraagd op WNS verschijnselen alert te zijn. Deze winter werden door de NEM-wintertellers gelukkig geen vleermuizen met WNS verschijnselen gemeld.

Een uitgebreid artikel over WNS verschijnt binnenkort in Zoogdier.

Mijnwet

Een probleem met toegankelijkheid van mergelgroeven ontwikkelt zich als groot knelpunt in de tellingen in Limburg. Omdat de uitleg en handhaving van de Mijnwet recent is verscherpt, krijgen de vleermuistellers geen toegang meer tot een groeiend aantal groeven. Dat is niet alleen schadelijk voor de telreeksen en voor het bepaling van indexen en trends van de zeldzamere dieren, maar ook voor het beleid levert dat problemen op: van Natura 2000 gebieden moette instandhoudingsdoelstellingen, en dat zijn in sommige gevallen het voorkomen en bestandsontwikkeling van een aantal vleermuissoorten, gevolgd worden, en gerapporteerd worden aan de Europese Unie. Op het niet (kunnen) rapporteren staan flinke boetes.

De telleders, eigenaren, Zoogdierverseniging VZZ en de ministerie van LNV en Economische zaken, waaronder de mijnwet valt, zijn al enige tijd in overleg naar een goede oplossing van dit probleem, die voor alle partijen aanvaardbaar is. We streven naar een oplossing vóór telseizoen 2009-2010.

Vilmar Dijkstra & Jasja Dekker



Figuur 1: Vrijwilligers met zaklampen op zoek naar vleermuizen (© Jasja Dekker)

NEM Vleermuis autoroutes

Afgelopen zomer werd door een tweede pilot uitgevoerd voor een nieuw meetnet binnen het Netwerk Ecologische Monitoring: auto- en bootvleren. Het doel van dit nieuwe meetnet is het verkrijgen van trendgegevens voor soorten die met de bestaande meetnetten niet voldoende worden geteld: de gewone en ruige dwergvleermuis, rosse vleermuis en laatvlieger. Dat tellen gebeurt met een batdetector, op transecten die worden afgelegd met auto of boot of fiets.

Na de haalbaarheidsstudie van 2007 (zie Telganger juni 2008) volgde een proefjaar, waarin we een aantal verfijningen doorvoerden, en voor het eerst vrijwilligers inzetten.

De transecten, van 30-50 kilometer, worden langzaam rijdend afgelegd, met een zogenaamde Anabat SD1 batdetector op het dak van de auto. De Anabat legt de vleermuisgeluiden vast op een geheugenkaartje, samen met de tijd van waarnemen. Deze opnames kunnen vervolgens door een vleermuisdeskundige op naam worden gebracht. Door die gegevens te combineren met een GPS bestand van de afgelegd route, kunnen we kaarten maken van de route en de waarnemingen.

Transecten

In totaal werden er 13 transecten gereden, en 1 gevaren, verdeeld over heel Nederland. De gewone dwergvleermuis en ruige dwergvleermuis werden het meest waargenomen: Laatvliegers werden beduidend minder vaak waargenomen, en rosse vleermuizen nauwelijks: zo weinig, dat op dit moment nog niet duidelijk is of op basis van deze methode voor deze soorten een index kan worden berekend. Van de gemaakte opnames kon 6% niet op soort worden gebracht.

Knelpunten

Er trad ook een lastig knelpunt op. Bij drie routes bleek na afloop de apparatuur niet goed gewerkt te hebben: er werden wel vleermuisgeluiden gehoord, maar niet vastgelegd. Dat is natuurlijk iets wat niet mag gebeuren: het is bijzonder frustrerend voor degene die de route reed, en het is een verlies van nuttige gegevens. Momenteel wordt in samenspraak met de ontwerper van de Anabat uitgezocht hoe dit kon gebeuren.

Vervolg

De problemen met de Anabat, en de lage trefkans van rosse vleermuizen en laatvliegers zijn redenen om de beoogde methode nog eens goed onder de loep te nemen: wat kan er beter?

Komende maand zal er nog een proef worden genomen. Daarbij worden een aantal transecten met meerdere batdetectoren gereden. Zo kan bepaald worden of met het huidige systeem rosse vleermuizen en laatvliegers worden gemist.

Daarna wordt de methode grondig geëvalueerd en wordt besloten of het Auto- en bootvleren een echt meetnet gaat worden en er deze zomer weer gereden gaat worden.

Jasja Dekker

NEM Vleermuis zoldertellingen

In 2007 is in het kader van het Netwerk Ecologische Monitoring (NEM) de Zoogdiervereniging VZZ door de Gegevensautoriteit Natuur van het ministerie van LNV (GAN-LNV) gevraagd een nieuw meetnet op te zetten, om de aantalontwikkeling van de grijze grootvleermuis en de ingekorven vleermuis te volgen.

Bij dit nieuwe meetnet zijn inmiddels de tellingen van 2008 verwerkt en aan het CBS geleverd, die druk bezig is met het berekenen van indexen en trends. Dat is nu al, in het tweede jaar van het bestaan van dit meetnet mogelijk, omdat aan dit meetnet een aantal tellers meedoen die al jaren kerkzolders systematisch inventariseren, bestaat er al een flinke reeks. Onderstaand volgt een overzicht van de resultaten van de tellingen in 2008.

Aantal bezochte objecten en getelde vleermuizen

Het aantal bezochte objecten is in vergelijking met 2007 flink toegenomen. In 2007 werden 84 objecten bezocht tegen 360 in 2008. Voor beide jaren geldt dat de objecten liggen in Limburg, Noord-Brabant, Zeeland (Zeeuws Vlaanderen) en Gelderland. Bij de meeste objecten die geteld zijn in Gelderland ontbreken nog de coördinaten. In de kaarten die onderstaand worden gepresenteerd is Gelderland daarom niet opgenomen.

Het totale aantal vleermuizen dat in de objecten is geteld stijgt eveneens, maar niet in gelijke mate met het aantal objecten. Dat geeft al aan dat de meeste belangrijke vleermuisobjecten al geteld werden. Bedroeg het aantal getelde vleermuizen in 2007 in totaal 445, in 2008 is dat gestegen naar 999 vleermuizen.

Het aantal vleermuizen per provincie

In de meeste provincies en met name in Brabant is het aantal getelde vleermuizen flink gestegen (figuur 1). De enorme stijging in Brabant is te danken aan de inzet van René Janssen die daar in 2008 een groot aantal objecten heeft bezocht. In Zeeland is het aantal getelde vleermuizen juist gedaald.

Het aantal vlemmuizen per soort

Bij alle soorten lijkt het aantal getelde vlemmuizen dat in 2008 is aangetroffen groter dan in 2007 (figuur 2). Dat komt natuurlijk voor een deel doordat er meer objecten werden geteld.

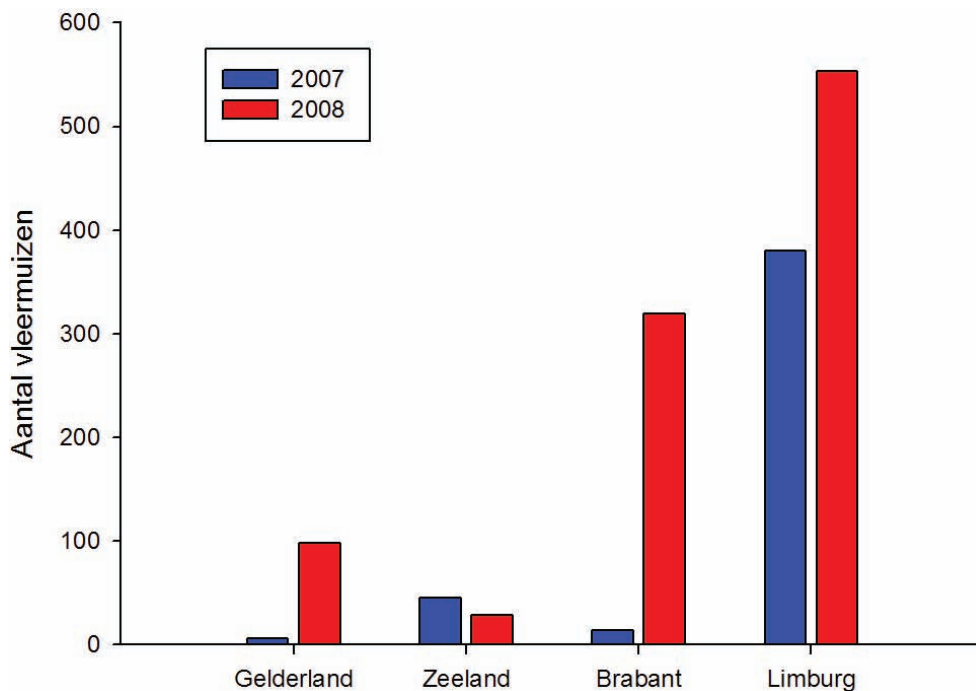
Voor de ingekorven is de weergegeven toename niet reëel, maar een artefact: Het aantal in 2007 getelde ingekorven in de abdij Lilbosch is door de toenmalige talleider nog niet vrijgegeven en hier nog niet opgenomen. In 2008 is er door een andere talleider geteld en die gegevens zijn wel opgenomen in figuur 2. Binnenkort verschijnt een publicatie over de tellingen in dit object. Daarna komen alle gegevens vrij voor het meetnet. In 2008 werd de soort in 4 objecten aangetroffen. Twee kraamkolonies zitten in Limburg, maar in Brabant werd in twee objecten een solitaire ingekorven vlemmuus aangetroffen.

In tegenstelling tot 2007 werden in 2008 in Zeeland enkele grijze grootoren geteld (drie exemplaren in één object) . In Brabant is het aantal objecten waarvan bekend is dat er grijze grootoren huizen gestegen van drie naar 14. In 2008 werden 25 dieren aangetroffen. In Limburg is het aantal objecten waar grijze grootoren zijn aangetroffen licht afgenomen. Daar staat tegenover dat het aantal individuen sterk is gestegen (63 in 2007 tegen 106 in 2008). In figuur 2 is de gewone dwergvlemmuus niet opgenomen, maar in 2008 werd 1 exemplaar waargenomen in Brabant (zie figuur 9), en mest van deze soort werd in een flink aandeel van de bezochte zolders en torens gevonden, verdeeld over het hele telgebied.

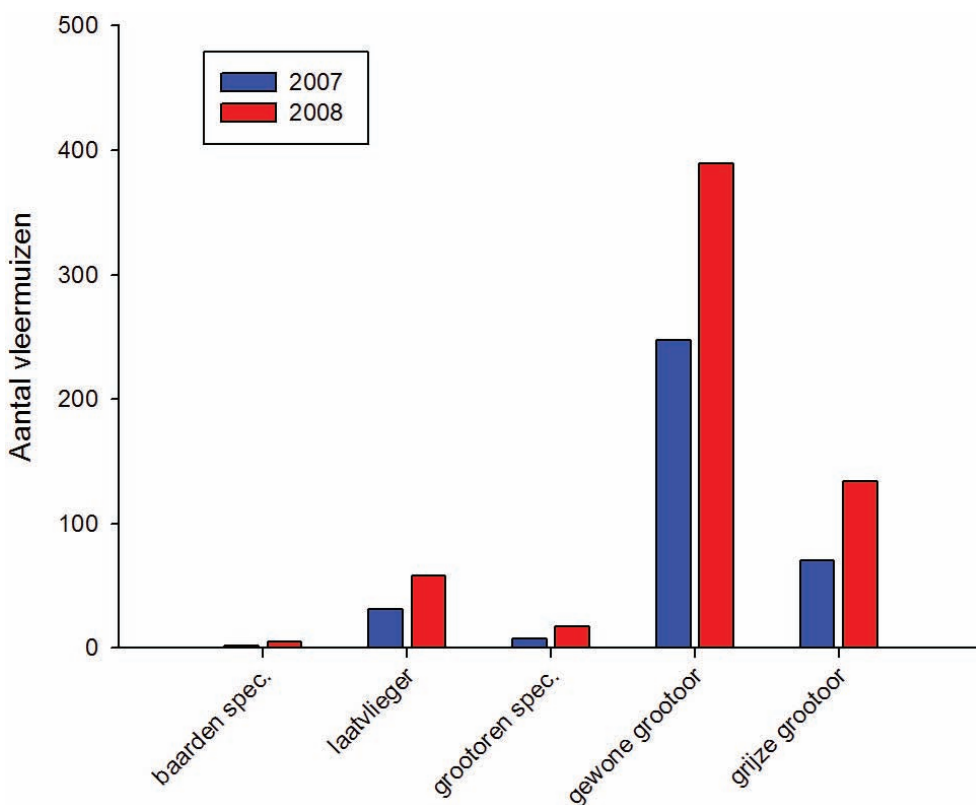
Verspreiding van vlemmuizen

Het belangrijkste doel van dit meetnet is het achterhalen van de aantalonwikkeling van de grijze grootoorvlemmuus en de ingekorven vlemmuus. Een neven doel van het meetnet is echter het verzamelen van gegevens over verspreiding van vlemmuizen ten behoeve van de Nationale Databank Flora en Fauna (NDFF).

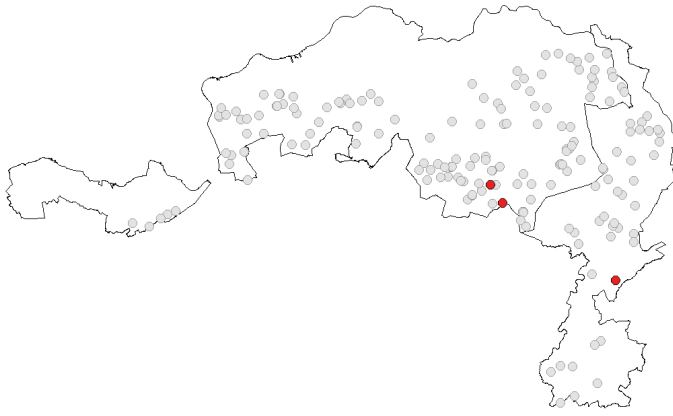
Onderstaand volgen voor een aantal soorten de verspreiding. De ingekorven vlemmuus werd natuurlijk in de bekende kolonies bij Echt waargenomen, maar ook op twee locaties in Noord-Brabant (figuur 3). De grijze grootoor werd op diverse zolders in Limburg, oostelijk Noord-Brabant in Zeeland aangetroffen (figuur 4). Daarnaast werden ook gewone grootoren, baardvlemmuizen (!), laatvliegers en dwergvlemmuizen waargenomen (figuren 5, 6, 7, 8 en 9).



Figuur 1: Het aantal getelde vlemmuizen per provincie in 2007 en 2008.



Figuur 2: Het getelde aantal vlemmuizen per soort in 2007 en 2008.



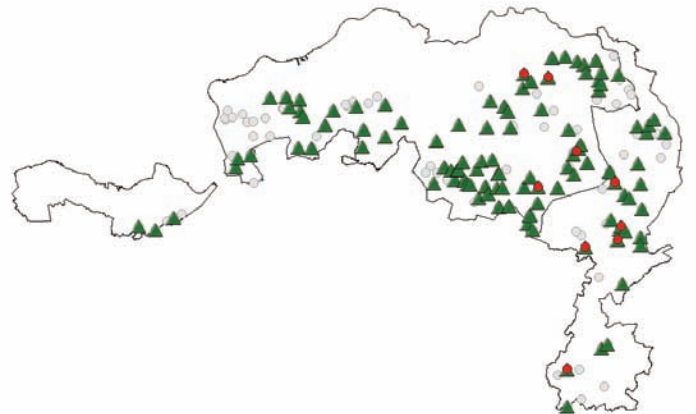
Figuur 3: Waarnemingen van de ingekorven vleermuis *Myotis emarginatus*. Rood: waarneming. Grijs: bezochte zolders en torens.



Figuur 4: Waarnemingen van de grijze grootoorvleermuis *Plecotus austriacus*. Rood: waarneming. Grijs: bezochte zolders en torens.



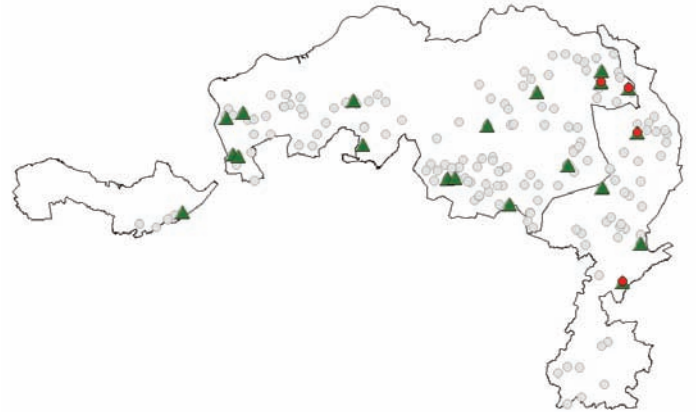
Figuur 5: Waarnemingen van de gewone grootoorvleermuis *Plecotus auritus*. Rood: waarneming. Grijs: bezochte zolders en torens.



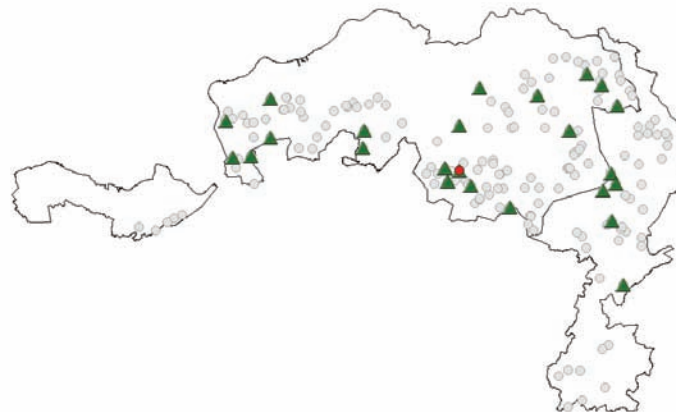
Figuur 6: Waarnemingen van grootoren *Plecotus species*, die niet tot op soort konden worden gebracht. Rood: waarneming. Groen: vondsten van mest. Grijs: bezochte zolders en torens.



Figuur 7: Waarnemingen van baardvleermuizen *Myotis mystacinus/brandtii*. Rood: waarneming. Grijs: bezochte zolders en torens.



Figuur 8: Waarnemingen van de laatvlieger *Eptesicus serotinus*. Rood: waarneming. Groen: vondsten van mest van de dwergvleermuis. Grijs: bezochte zolders en torens.



Figuur 9: Waarnemingen van de dwergvleermuis *Pipistrellus pipistrellus*. Rood: waarneming. Groen: vondsten van mest van de dwergvleermuis. Grijs: bezochte zolders en torens.

Tellers gezocht

We hebben voor dit nieuwe meetnet nog veel nieuwe tellers nodig. De nadruk ligt dan ook op het werven en opleiden van nieuwe vrijwilligers, die in 2009 voornamelijk in het zuiden en midden van het land gezocht zullen worden. Binnenkort zullen daarvoor oproepen in verschillende media verschijnen. Dit jaar worden er in mei en juni in het zuiden en midden van het land een vijftal cursussen gegeven. Die personen die zich afgelopen maanden hebben opgegeven of zich gaan opgeven ontvangen bericht wanneer en waar de cursussen exact plaatsvinden.

Het herkennen van vleurmuizen op zolders kan behoorlijk lastig zijn en nieuwe vrijwilligers zijn na het volgen van de cursus niet direct deskundig in het herkennen van de verschillende soorten. Er zal meerdere keren met ervaren tellers meegelopen moeten worden om de benodigde basiskennis te verkrijgen. Maar zoals bij veel zaken het geval is; oefening baart kunst!

Meedoen?

Heb je tijd in de zomer en lijkt het je leuk om de (aangename) spanning te ervaren die het bezoeken van zolders en torens met zich meebrengt? Meld je dan aan! Dat kan door een mail te sturen naar vrijwilligers@vzz.nl of te bellen naar 026-3705318. Je ontvangt dan een handleiding en een determinatiewerk van vleurmuizen op zolders. Vervolgens brengen we je in contact met een provinciaal coördinator, om verder af te stemmen welke zolders en kerken je kunt bezoeken.

Vilmar Dijkstra, Wesley Overman & Jasja Dekker

NEM Dagactieve zoogdieren

De tellers van SOVON zijn in februari weer begonnen met hun inventarisatie van de broedvogels. Een deel van deze tellers noteert ook de zoogdieren die ze daarbij tegenkomen. Uit die tellingen worden indexen en trends voor onder andere haas, konijn en ree berekend. In de vorige Telganger zijn de laatste resultaten weergegeven.

Bij het konijnenmeetnet, welke ook onder DAZ valt, is dit jaar een stap voorwaarts gezet bij het opschonen van de bestanden. Veel missende gegevens zijn aangevuld. Daarnaast is een nieuwe route toegevoegd: op Ameland bleek de beheerder (Staatsbosbeheer) al enkele jaren op dezelfde wijze konijnen te tellen. Nu ontbreken er wat betreft de konijntelling in de kuststreek alleen nog routes op Schiermonnikoog en in Zeeland.

Er zijn nu ook plannen om een route op te zetten in Drenthe, op het Mantingerzand. De beheerder (Natuurmonumenten) laat deze gegevens ook in het meetnet opnemen.

Vilmar Dijkstra

NEM Hazelmuis

In het meetnet hazelmuis worden indexen en trends berekend aan de hand van nesten, die jaarlijks op vaste transecten door ervaren vrijwilligers worden geteld. In de Telganger van juni 2008 hebben de jaarcijfers van de hazelmuis gestaan tot 2007.

Inmiddels is er het telseizoen 2008 voorbij. Op dit moment worden de telgegevens verzameld en ingevoerd, zodat het CBS de indexen en trends tot 2008 kan berekenen. Die zullen na berekening aan de tellers worden gestuurd, en in de Telganger van oktober worden gepubliceerd.

Tellingen 2008

Het tellersgilde bestond in 2008 uit 13 vrijwilligers die 40 transecten hebben geteld. De tellingen moeten nog worden verwerkt, maar het is duidelijk dat 2008 een wat minder jaar was voor de hazelmuis. Het aantal getelde nesten viel tegen, zeker in vergelijking met topjaar 2007. Dergelijke terugvallen kunnen natuurlijke oorzaken hebben: zeer koud of nat weer, kwakkelwinters of gebrek aan voedsel kunnen een tijdelijke dip geven in populatiegroottes.

Beheerproblemen en -oplossingen

De tellers zorgen niet alleen voor een goed beeld van populatieveranderingen over de jaren: ze signaleren ook problemen in bosrandbeheer, bijvoorbeeld het maaien van bosran-



Figuur 1: Vrijwilliger wijst een gevonden hazelmuisnest aan (© Dennis Wansink).

den in de verkeerde tijd van het jaar. Zo werden dit najaar door tellers van vier verschillende transecten melding gemaakt van snoeiwerkzaamheden of het spuiten van gif tegen "onkruid". In alle gevallen ging het om beheerbedrijven, particulieren of landbouwers, die niet goed op de hoogte waren van de aanwezigheid, of zelfs het bestaan van hazelmuisen. Dus geen kwade opzet, maar evengoed schadelijk voor de soort. Gelukkig verloopt het beheer in de meeste locaties wél goed, maar er valt nog winst te maken met voorlichting van terreineigenaren over beheer van hazelmuisrijke bosranden. En signalering door hazelmuisstellers blijft daarbij belangrijk.

Databeheer

Voor het beter begrijpen van de ecologie van de hazelmuis, en de effecten van beheer en beheerfouten op de populatie, moeten dit soort problemen, veranderingen in beheer en beheeringrepen goed worden vastgelegd. Om die reden werd deze winter de hazelmuisstellingen-database uitgebreid, zodat nu naast de tellingen ook zaken als hazelmuisvriendelijk beheer, beheer-ingrepen, exacte teldatum, enzovoorts kunnen worden vastgelegd.

Jasja Dekker

Verspreidingsonderzoek Nederlandse Zoogdieren (VONZ)

De Gegevensautoriteit Natuur heeft de Zoogdierverseniging VZZ opdracht gegeven om het verspreidingsonderzoek naar beschermde zoogdiersoorten ook in 2008 te organiseren. Dit was het derde achtereenvolgende jaar van het verspreidingsonderzoek, na een eerdere Inhaalslag Verspreidingsonderzoek, die gestart is nadat in het najaar van 2003 in de Tweede Kamer het amendement 'Van der Ham' aangenomen is.

*In verband met bepaalde zesjaarlijkse rapportages aan de Europese Commissie over soorten van de Habitatrichtlijn wenst het ministerie van LNV uiteindelijk over de periode 2007-2012 een compleet beeld te hebben van de verspreiding op het niveau van 10*10 km-hokken. Voor zoogdieren gaat het onder andere om noordse woelmuis, hazelmuis en boomarter. Verder moet het verspreidingsonderzoek informatie over aanwezigheid en afwezigheid uit zoveel 1*1 km-hokken opleveren, dat een goede zogenoemde signaleringskaart (ook wel kanskaart) gemaakt kan worden. Kort gezegd wordt voor zo'n signaleringskaart uit een combinatie van verspreidingsgegevens en terreinkenmerken de kans op voorkomen van een soort berekend.*

In 2008 richtte het verspreidingsonderzoek zich op boomarter, das, noordse woelmuis waterspitsmuis en veldspitsmuis, in combinatie met het vergroten van het vrijwilligersnetwerk. Dit zijn alle vier soorten van tabel 3 van de Flora- en faunawet en daarmee streng beschermde soorten. In tegenstelling tot voorgaande jaren gaf de Gegevensautoriteit Natuur nu geen opdracht voor hazelmuis en eikelmuis. De Gegevensautoriteit is van mening dat er in 2007 al voldoende verspreidingsgegevens over deze soorten verzameld zijn. Er lijkt geen gerichte inspanning meer nodig tot na 2012. Losse waarnemingen uit de periode 2008-2012 zullen het beeld, dat de gerichte inspanning van 2007 heeft opgeleverd, naar verwachting voldoende aanvullen.

VONZ Noordse woelmuis

Het geschikte leefgebied van de noordse woelmuis in Nederland omvat 92 10*10 km-hokken. Dankzij het gerichte verspreidingsonderzoek is de noordse woelmuis sinds 2007 in 34 van deze hokken (37%) vastgesteld. Met de huidige jaarlijkse inspanning lijkt het haalbaar om in 2012 een op dit niveau dekkend actueel verspreidingsbeeld te hebben. Sinds 2004 is de aanwezigheid van de noordse woelmuis in 549 1*1 km-hokken onderzocht.

Binnen het verspreidingsonderzoek zijn data van noordse woelmuizen op twee manieren verkregen: via braakbalonderzoek en via onderzoek met inloopvallen.

Braakbalonderzoek

In een groot deel van het potentiële verspreidingsgebied van de noordse woelmuis wordt door kerkuilen gebroed; 45% van de km-hokken wordt gedekt door kerkuilen. Ongeveer de helft van de nieuwe verspreidingsgegevens is afkomstig van het braakbalonderzoek. Het ruwe braakbalmateriaal wordt voor het grootste gedeelte aangeleverd door regionale kerkuilwerkgroepen, waarbij een klein deel ook zelf de analyses uitvoert.

Naast positieve waarnemingen kunnen met behulp van het braakbalonderzoek ook 'nulwaarnemingen' voor een km-hok worden gedaan. Wanneer in een partij van minimaal 150 muizenprooien geen noordse woelmuis wordt aangetroffen, wordt er van uit gegaan dat er zich (in dat jaar) binnen dat km-hok geen noordse woelmuizen bevonden.

Inloopvallen

De potentiële noordse woelmuisgebieden zonder kerkuilen moeten bevangen worden met inloopvallen. De afgelopen jaren zijn met name in Utrecht en Noord- en Zuid-Holland een groot aantal km-hokken op deze manier bemonsterd. Een deel van de in 2008 met inloopvallen te bevangen km-hokken in Utrecht is gefinancierd door deze provincie, waardoor met minder financiering van de Gegevensautoriteit Natuur hier toch het gewenste aantal km-hokken bemonsterd kon worden.

Dick Bekker

VONZ Waterspitsmuis

Het geschikte leefgebied van de waterspitsmuis in Nederland omvat 404 10*10 hokken. Dankzij het gecoördineerde verspreidingsonderzoek is de waterspitsmuis sinds 2007 in 64 van deze hokken (16%) vastgesteld. Met de huidige jaarlijkse inspanning lijkt het dus niet haalbaar om in 2012 een op dit niveau dekkend actueel verspreidingsbeeld te hebben. Sinds 2004 is de aanwezigheid van de noordse woelmuis in 647 1*1 km-hokken onderzocht.

Binnen het verspreidingsonderzoek zijn data van waterspitsmuizen op twee manieren verkregen: via braakbalonderzoek en via onderzoek met inloopvallen in combinatie met lokbuizen.

Inloopvallen versus lokbuizen

Het onderzoek met lokbuizen is een poging om de arbeidsintensieve (en daarmee dure) vangmethode door professionals, te vervangen door een arbeidsextensieve (en daarmee goedkope) methode om waterspitsmuizen aan te tonen met vrijwilligers. In 2007 is getracht een correlatie te leggen tussen de vangmethode met inloopvallen en de lokbuismethode, door beide naast elkaar in te zetten. Door het bijna compleet ontbreken van vangsten en het ontbreken van enige aanwijzing van waterspitsmuis met de lokbuizen in 2007, is ditzelfde onderzoek in 2008 nogmaals uitgevoerd, maar met aangepaste lokbuizen (nu inclusief haarval). Van de drie in 2008 geselecteerde waterspitsmuisgebieden werden in slechts één daarvan (in twee van de zes locaties) waterspitsmuizen gevangen. De lokbuizen leverden in 2008 echter in het geheel geen positieve gegevens op. Voorgaande betekent dat, hoewel de lokbuismethode voor Nederland een zeer veelbelovende inventarisatiemethode leek (en in Groot-Brittannië blijkt te zijn), er dermate slechte resultaten zijn behaald, dat voor het verspreidingsonderzoek lokbuizen niet voldoen en vangen met inloopvallen, naast braakbalonderzoek, de enige bruikbare methode blijft om waterspitsmuizen vast te stellen.

Braakbalonderzoek

De positieve waarnemingen van waterspitsmuizen komen dus bijna geheel voor rekening van het braakbalverspreidingsonderzoek. Het ruwe braakbalmateriaal wordt voor het grootste gedeelte aangeleverd door regionale kerkuilwerkgroepen, waarvan een klein deel ook de analyses uitvoert.

Naast positieve waarnemingen kunnen met behulp van het braakbalonderzoek ook 'nulwaarnemingen' voor een km-hok worden gedaan. Wanneer in een partij van minimaal 150 muizenprooien geen waterspitsmuis wordt aangetroffen, wordt er van uit gegaan dat er zich (in dat jaar) binnen dat km-hok geen waterspitsmuizen bevonden.

Zonder in de toekomst gebruik te kunnen maken van de lokbuismethode en daarom vooral afhankelijk te zijn van braakbalonderzoek, lijkt het met de huidige jaarlijkse inspanning moeilijk haalbaar om in 2012 een dekkend actueel verspreidingsbeeld te hebben. In 50% van het aantal te bemonsteren km-hokken zijn kerkuilen aanwezig. Voor de resterende hokken blijft alleen onderzoek met inloopvallen over; een dure, tijdrovende methodiek, die daardoor op jaarbasis daarom waarschijnlijk slechts beperkt in te zetten zal zijn.

Dick Bekker

VONZ Boommarter

Het meeste veldwerk van de vrijwilligers vind plaats in het voortplantingsseizoen. Het leverde ondermeer het bewijs voor voortplanting van de boommarter in Gaasterland en voorkomen in de duinen van Zuid-Holland. In de tweede helft van 2008 is er veel tijd gestoken in het verwerken van gegevens en het verzamelen van en sectie verrichten op verkeersslachtoffers.

Regelmatig kwamen nog oude en nieuwe waarnemingen binnen. In Zuid-Holland werd in augustus 2008 en maart 2009 een boommarter doodgereden op de provinciale weg die hier langs de duinen loopt. Het dier uit augustus bleek een drachtig vrouwtje te zijn. Bevestiging van wat we al lang vermoeden: boommarters planten zich voort in de duinen van Noord- en Zuid-Holland. Het dier van maart 2009 is verzameld, maar nog niet onderzocht. Het is de bedoeling dat Alterra binnenkort het DNA analyseert van de in Noord- en Zuid-Holland verzamelde verkeersslachtoffers. Hopelijk komen we er dan achter wat de bronpopulatie is van deze duinmarters.

De "snijploeg" is in het afgelopen jaar gegroeid met een aantal nieuwe vrijwilligers.

In 2008 is er op zes dagen sectie verricht op boom- en steenmarters.



Figuur 1: Boommarter (© Bram Achterberg)

De bestaande achterstand is wat snijden betreft weggewerkt. De komende tijd wordt gewerkt aan het wegwerken van de achterstand met verwerken en invoeren van de verzamelde gegevens. Dode boommarters, indien veilig mogelijk, graag verzamelen en zo snel mogelijk doorgeven aan Chris Achterberg. We proberen dan zo snel mogelijk het dier in een geschikte vriezer te krijgen. Om dode steenmarters te onderzoeken hebben we alleen de mogelijkheid om dat te doen uit gebieden waar de soort zijn verspreiding uitbreidt. Praktisch betekent dit ten westen van de Limburgse Maas en de IJssel.

Het aantal waarnemingen op de Oost-Veluwe van steenmarters neemt nog steeds toe. In Apeldoorn zijn ook de eerste gevallen van steenmarterschade aan auto's gemeld. De steenmarter heeft duidelijk vaste voet aan de grond aan de westzijde van de IJssel.

In het najaar van 2008 zijn zes jonge boommarters uitgezet in Noord-Brabant. Het waren alle jonge dieren die in de opvang terecht gekomen waren. Alle dieren zijn voorzien van een zender en worden gevolgd door Jaap Mulder en vrijwilligers. Op dit moment zijn nog twee dieren te volgen. Een van de boommarters heeft zijn zender afgekregen. Een ander dier is dood gereden. Van een dier ligt de zender in een vijver, dit dier is waarschijnlijk dood. De zesde boommarter is niet meer te vinden. De bedoeling van deze uitzetting is om te kijken of het mogelijk is om met jonge dieren uit de opvang de zeer kleine Brabantse populatie te versterken. Momenteel worden de plannen gemaakt om in 2009 weer een aantal boommarters in Noord-Brabant los te laten.

Eind 2008 en begin 2009 heeft de Zoogdierwerkgroep Zeeland met cameravallen gewerkt in Zeeuws-Vlaanderen. Hierbij zijn geen boom- of steenmarters gefotografeerd. Zeer waarschijnlijk komen er momenteel geen boommarters voor in Zeeland. De steenmarter komt op grond van een aantal doodvondsten wel in (zeer) lage dichtheden in Zeeuws-Vlaanderen voor.

Het is de bedoeling om dit jaar cameravallen in te zetten in het zuiden van Noord-Brabant. Er zijn aanwijzingen dat de boommarter hier nog voorkomt. Er leeft in ieder geval nog een kleine populatie in aangrenzend België.

Eind maart wordt voor de tweede maal onderzoek gedaan naar de dichtheid van muizen op de Veluwezoom. Het doel is te bepalen of de van jaar tot jaar sterk variërende hoeveelheid muizen invloed heeft op het voortplantingssucces van de boommarter. De eerste verse keutels bij potentiële nestbomen zijn al gevonden. In de komende weken wordt duidelijk of er ook jongen geboren worden in deze of andere bomen.

In de eerste helft van maart is de cursus boommarters inventariseren gegeven op de Sallandse Heuvelrug in Overijssel. Op 9 mei wordt de cursus gegeven in Vorden, aanmelden hiervoor is nog mogelijk. Zowel de Sallandse Heuvelrug als de Achterhoek zijn gebieden waar de boommarter vroeger voorkwam. Voor de Achterhoek zijn er duidelijke aanwijzingen dat de boommarter er nog steeds of weer voorkomt. De Sallandse Heuvelrug is een gebied waar gezien de recente uitbreiding en toename van de populatie de kans groot is dat er weer boommarters leven.

Zowel voor het inventariseren in gebieden waar de aanwezigheid van de boommarter onzeker is, als het ecologisch onderzoek in de kerngebieden zijn nog vrijwilligers nodig. Hiervoor is doorzettingsvermogen nodig om over een periode van een aantal jaren een gebied te leren kennen en resultaten te behalen. Voor het verwerken, invoeren en terugmelden van de resultaten van secties zijn we ook op zoek naar vrijwilligers. Voor de details van cursussen zie de website van de Zoogdierverseniging VZZ, www.vzz.nl. Aanmelden voor een cursus is verplicht. Voor vragen en aanmelden kun je contact opnemen met Chris Achterberg.

Chris Achterberg

VONZ Das

Jaarrond zijn vrijwilligers aan de slag om bestaande burchten op bewoning te controleren en nieuwe te vinden. In het zuiden van Drenthe is sinds kort een nieuwe dassenwerkgroep actief die met veel inzet een grote hoeveelheid nieuwe gegevens heeft verzameld.

Op de Zuidoost-Utrechtse Heuvelrug is een vernieuwde dassenwerkgroep begonnen met onderzoek naar de aantallen en voedselsituatie van de das in dit gebied. Hierbij worden onder andere cameravallen ingezet. Voor dit onderzoek zouden we graag de verkeersslachtoffers verzamelen in Utrecht ten zuiden van de A28. Zie je een dode das in dit gebied verzamel hem indien veilig mogelijk, maar geef in ieder geval locatie (nummer van hectometerpaaltje), datum van waarneming en je contactgegevens, zo snel mogelijk door aan Chris Achterberg.



Figuur 1: Jonge das (© Monique Achterberg)

Mensen die graag aan de slag willen met het inventariseren van Dassen kunnen in Noord-Brabant contact opnemen met de Dassenwerkgroep Brabant: www.dassenwerkgroepbrabant.nl & info@dassenwerkgroepbrabant.nl. Voor Noord-Nederland kun je contact opnemen met Aaldrik Pot: aaldrik@putorius.nl. Voor de rest van Nederland kun je contact opnemen met de Zoogdierversameniging VZZ. De "Handleiding voor het inventariseren van dassenburchten" is aan te vragen bij de Zoogdierversameniging VZZ.

Chris Achterberg

VONZ Braakbalonderzoek

Er is een grote groep vrijwilligers actief binnen de regionaal georganiseerde kerkuilwerkgroepen. Deze groepen leveren jaarlijks grote hoeveelheden kerkuilbraakballen aan de Zoogdierversameniging om vervolgens geanalyseerd te worden op de aanwezigheid van de verschillende muizensoorten. Dit gebeurt door de braakballen te pluizen en de gevonden muizenkaakjes op soort te determineren. Een actieve groep mensen, onze "pluizers", zetten zich in om het aantal benodigde partijen op jaarbasis geanalyseerd te krijgen. Nu zijn we op zoek naar versterking van ons pluizers-team.

Lijkt het je leuk mee te werken aan het braakballenonderzoek en hiermee de zoogdierversameniging te helpen de muizenpopulaties van Nederland op de kaart te zetten? Meldt je dan aan per e-mail braakbal@vzz.nl of bij ons op kantoor 026-3705318. Je ontvangt dan van ons een oefenbraakbalpartij en een starterpakket, zodat je er meteen mee aan de slag kan. Uiteraard is er professionele ondersteuning voor vragen en onduidelijkheden omtrent de analyse.

Emilie de Bruijkere

2009 is het Jaar van de Egel: geef uw waarnemingen door!

De Zoogdierversameniging maakt zich zorgen over de egel en heeft 2009 tot Jaar van de Egel uitgeroepen. In een grootschalig onderzoek waaraan alle Nederlanders mee kunnen doen, wil de vereniging te weten komen hoe het precies met dit bijzondere zoogdier gaat en of de egel op de Rode lijst van bedreigde zoogdieren moet komen. Directeur van de Zoogdierversameniging, Jos Teeuwisse: 'Iedereen kent de egel maar tegenwoordig zie je hem vaker dood langs de weg liggen dan rondsnuffelen in de tuin.'

Er zijn aanwijzingen dat het niet zo goed gaat met de egels in Nederland. Bij het opstellen van een advies voor de Rode lijst voor bedreigde zoogdieren moest de Zoogdierversameniging vaststellen dat er onvoldoende gegevens waren om de egel een extra beschermde status te geven. Met de nu gestarte grootschalige onderzoekscampagne Jaar van de Egel kan deze leemte in kennis gedicht worden.



Figuur 1: Egel op de weg (© Rollin Verlinde)

E-team van start

Het E-team bestaat uit tientallen forenzen in heel Nederland die elke dag hetzelfde traject afleggen en de wegen in de gaten houden. Zij registreren van 1 maart dit jaar tot 1 maart volgend jaar dode egels. Een vergelijkbaar onderzoek heeft eind jaren negentig plaats gevonden en leverde onder andere het inzicht op dat naar schatting zeker 100.000 egels per jaar slachtoffer van het verkeer worden in Nederland en een aantal aanbevelingen hoe dit aantal te verminderen. Dit soort onderzoek levert ook inzicht in landschap en egels. Waar vallen de meeste slachtoffers en waar juist niet?

Door de wegen nu nog eens te monitoren, ontstaat bovendien een goed beeld van het aantal verkeersslachtoffers in 2009 en of dit gestegen of gedaald is. Dat geeft (rekening houdend met andere factoren) een indicatie van de afname van de populatie egels in Nederland.

Waarnemingen doorgeven

Van belang is verder dat zo veel mogelijk Nederlanders hun ogen en oren open houden en losse waarnemingen van levende (maar ook dode) egels doorgeven. Zo komen we erachter of de egel nog wel overal in Nederland voorkomt, of uit bepaalde gebieden verdwenen is. Naast op de normale sites kan dat ook via www.jaarvandeegel.nl

Egelweekend

De campagne Jaar van de Egel zal zijn hoogtepunt hebben tijdens het derde weekend van september, wanneer voor het eerst het Egelweekend wordt gehouden. Zet dit vast in uw agenda! Dan zijn er diverse activiteiten waar de egel centraal staat en wordt de 'grootste egeltelling ooit' gehouden. Wie ook iets wil organiseren kan zich melden via jaarvandeegel@vzz.nl. Op 9 mei wordt juist voor dit doel een egelcursusmiddag georganiseerd voor natuurgidsen en cursusleiders.

De onderzoekscampagne het Jaar van de Egel is een initiatief van de Zoogdierverseniging en wordt mede mogelijk gemaakt door het Ministerie van LNV en het Prins Bernhard Cultuurfonds. Meer informatie: www.jaarvandeegel.nl

Eric van Kaathoven

Zoogdieratlas.nl

Tijdens de ALV op 15 november 2008 is door Piet Janssen, gedeputeerde van de Provincie Overijssel het officiële startsein gegeven voor Zoogdieratlas.nl. Via provinciale atlasprojecten wil de Zoogdierverseniging uiteindelijk een landelijke digitale zoogdieratlas realiseren.

Zoogdieratlas.nl is de spil voor de provinciale atlasprojecten, zij vormen samen de basis voor de landelijke levende zoogdieratlas.

De Zoogdierverseniging VZZ heeft ervaring opgedaan met een provinciale aanpak in het project Zoogdieratlas van Limburg. Hierin wordt samengewerkt met het Natuurhistorisch Genootschap in Limburg. Dit project moet eind 2009 een (papieren) atlas opleveren. Alle Limburgse zoogdiergegevens zijn ook beschikbaar voor Zoogdieratlas.nl.



Voor elke provinciale atlas werden verschillende partijen benaderd zoals het provinciaal Landschap, de provinciale organisatie Landschapsbeheer, de provinciale zoogdierwerkgroep, de Provincie en enkele andere organisaties. In 5 provincies (Overijssel, Drenthe, Zeeland, Brabant en Zuid-Holland) zijn er, samen met deze verschillende provinciale partners, inmiddels atlasprojecten van start gegaan. De voorbereidingen in de provincie Noord-Holland zijn zover gevorderd dat ook daar op korte termijn een coördinator kan starten. In de loop van 2009 zullen de resterende provincies volgen. In iedere provincie stelt de provinciaal coördinator samen met de projectgroep een projectplan op voor de eigen plannen in de provincie. De looptijd van een provinciaal atlasproject is twee jaar. Omdat het startmoment per provincie verschillend is heeft het landelijke project een totale looptijd van drie jaar.

Door van alle Nederlandse zoogdieren waarnemingen te verzamelen, hopen we een goed beeld te krijgen van de verspreiding. Er wordt dus niet alleen gekeken naar de verspreiding van zeldzame en kwetsbare soorten als boommarters en otter, maar zijn we juist ook geïnteresseerd in meer algemene soorten als konijn, haas, vos en egel. Hoe gaat het hiermee en waar worden ze gezien? In natuurgebieden, op het platteland of zelfs in de stad? Zitten ze overal of slechts in delen van het land en van de provincie?

Op Zoogdieratlas.nl staat informatie over de provinciale projecten, worden activiteiten en nieuwtjes aangekondigd en er is informatie te vinden over de soorten. Zowel waarnemingen die via www.telme.nl en via waarneming.nl worden ingevoerd zijn straks zichtbaar op de verspreidingskaarten.

Op Zoogdieratlas.nl zijn waarnemingen alleen op kilometerhok niveau zichtbaar. Er zijn dus geen details van een waarneming te zien, zoals de exacte locatie, waarnemer en type waarneming. Het realiseren van een 'levende' (= digitale) atlas is mogelijk door de faciliteiten die beschikbaar (gaan) komen rond de Nationale Databank Flora en Fauna (NDFB) en www.telme.nl. Komende tijd vinden er vele veranderingen plaats waardoor Zoogdieratlas.nl steeds vollediger zal worden.

De Zoogdierverseniging streeft ernaar om na afloop van het project in 2011 een permanente digitale atlas op internet beschikbaar te hebben en uiteindelijk een gedrukte atlas van de zoogdieren in Nederland te publiceren.

Iedereen die mee wil helpen, kan op zijn provincie klikken en kijken waar een dier al waargenomen is en waar dus de ‘witte vlekken’ in de provincie zitten. U kunt daarna uw eigen waarnemingen uit het veld doorgeven. Deze waarnemingen worden direct in de kaartjes opgenomen. Zo wordt ‘on line’ gewerkt aan een steeds beter beeld van de zoogdieren in Nederland.

De provincies die al zijn begonnen hebben diverse activiteiten en cursussen op het programma staan. Maar zij zijn vooral op zoek naar zoveel mogelijk zoogdierwaarnemingen! Geef dus alle zoogdieren die u buiten tegenkomt aan ons door. Ook oude, nog niet eerder doorgegeven waarnemingen kunnen alsnog worden ingevoerd. Alle hulp is welkom. Mocht u zin hebben mee te doen, kijk dan voor de activiteiten op Zoogdieratlas.nl of neem contact op met de provinciaal coördinatoren.

De provincies tot nu toe

Overijssel

In Overijssel is Henk Mellema (mellema@natuurmilieu.nl) de provinciaal coördinator. De zoogdieratlas is een samenwerking van Natuur- en Milieu Overijssel, Landschap Overijssel, Provincie Overijssel, Zoogdierwerkgroep Overijssel en de Zoogdierverseniging.

Drenthe

Simone Vos (s.vos@lbdrenthe) is de coördinator van het Zoogdieratlasproject in Drenthe. Het atlasproject is een samenwerking van Het Drentse Landschap, Landschapsbeheer Drenthe, Provincie Drenthe, Vleermuiswerkgroep Drenthe, Waterschap Hunze en Aa's en de Zoogdierverseniging.

Brabant

In Brabant is Erik Korsten de provinciaal coördinator (erik.korsten@vzz.nl). Dit atlasproject is een samenwerking van Het Brabants Landschap, Natuurmuseum Brabant, Provincie Brabant, Vleermuiswerkgroep Brabant en de Zoogdierverseniging.

Zeeland

In Zeeland wordt door de Zoogdierwerkgroep Zeeland volop geschreven aan een papieren zoogdieratlas in de serie Fauna Zeelandica. Jan Piet Bekker (jpbekker@zeelandnet.nl) is de coördinator van het project. In de stuurgroep zitten het Zeeuwse Landschap, Waterschap Zeeuwse Eilanden en de Zoogdierverseniging.

Zuid-Holland

De Zoogdierenwerkgroep Zuid-Holland (ZWG ZH) werkt samen met de VZZ aan een digitale atlas van Zuid-Holland als onderdeel voor de toekomstige landelijke zoogdierenatlas. Daarnaast wordt er samen met onze noorderburen (NOZOS) Noord-Holland aan een regionale atlas voor zoogdieren gewerkt. Partners in het Zuid-Hollandse project zijn verder Landschapsbeheer Zuid-Holland, Het Zuid-Hollands Landschap en de Zoogdierverseniging. Kees Mostert is de coördinator (kmos@xs4all.nl).

Neeltje Huizenga

Gezocht: exotische zoogdieren

Zoogdierverseniging VZZ houdt zich niet alleen bezig met onze inheemse zoogdieren. Samen met andere VOFF partners en www.waarneming.nl willen we dit jaar een goed beeld krijgen van de verspreiding van exotische dieren en planten in Nederland. Daarom een roep om waarnemingen van exotische zoogdieren.

Dit is alweer het tweede jaar dat de VOFF-partners (Stichting FLORON, De Vlinderstichting, RAVON, SOVON, BLWG, Stichting Anemoon, Stichting Tinea, EIS-Nederland, NMV en de Zoogdierverseniging) hun waarnemers om extra aandacht voor exoten vraagt. Dat gebeurt, al voor het tweede jaar, op initiatief van het Team Invasieve Exoten. Dit team adviseert de minister van LNV over hoe om te gaan met exoten.

Ontsnapt!

Exotische zoogdieren definiëren we hier als zoogdieren die door toedoen van de mens in Nederland/Europa terecht komen maar er oorspronkelijk niet voorkwamen: de muskusrat, Amerikaanse nerts of wasbeerhond zien we dan als exoot, de bever en de otter niet.

De laatste jaren duiken er als nieuwkomers in Nederland met name veel exotische eekhoorns op. De afgelopen vijf jaar werden al 9 exotische eekhoornsoorten in het wild gesignaleerd, waarvan de bekendste misschien de Siberische grondeekhoorns bij Tilburg zijn (Figuur 1). Exotische eekhoorns lijken erg populaire huisdieren te zijn, zullen dus relatief vaak ontsnappen en omdat ze dagactief zijn, worden ze relatief makkelijk gezien.

In Engeland zijn uitgezette exotische grijze eekhoorns ecologisch en economisch schadelijk: ze verdrongen de inheemse rode eekhoorn, en geven relatief veel schade in de bosbouw. Het is dus zaak om ook in Nederland de vinger aan de pols te houden wat betreft voorkomen van exotische eekhoorns. Zo doet de Zoogdierverseniging, samen met Natuurpunt, op dit moment in opdracht van het Team Invasieve Exoten onderzoek aan het voorkomen van Pallas' eekhoorns bij Weert.



Figuur 1: De Siberische grondeekhoorn heeft zich al sinds 1973 gevestigd in Tilburg na ontsnapping uit de plaatselijke dierentuin (© Erik Korsten).

Waarnemingen van exoten gezocht

Kortom: meldt uw waarnemingen van uitheemse zoogdieren! Heeft u een exoot gezien, geef deze dan door via www.telmee.nl of waarneming@zoogdier.nl onder vermelding van “waarneming exoot”. Ook oude waarnemingen en waarnemingen van verkeerslachtoffers zijn welkom. En mocht u vermoeden dat het een exoot was, maar u kunt de soort niet benoemen, stuur dan een goede beschrijving: dan kunnen we proberen het dier alsnog op naam te brengen. Een foto, hoe vaag ook, is helemaal welkom, en kan gemaild, opgeladen worden via www.telmee.nl.

Jasja Dekker

Overig nieuws

Buiten het ‘Netwerk Ecologische Monitoring’ en het ‘Verspreidingsonderzoek Nederlandse Zoogdieren’ spelen er bij de Zoogdiervereniging VZZ altijd veel andere dingen die het melden waard zijn. Hieronder een kleine selectie daaruit.

Exoten op ledenvergadering Zoogdiervereniging

Zaterdag 18 april is de ledenvergadering in Utrecht. Het middagprogramma gaat over exoten in Nederland. Exoten staan de laatste tijd erg in de belangstelling. Wasbeerhonden in Groningen, Pallas eekhoorns bij Weert en niet te vergeten muskusratten in heel Nederland. Sommige exoten kunnen nadelige gevolgen hebben voor onze inheemse soorten. In Engeland en Italië is de stand van de inheemse rode eekhoorns zeer sterk achteruitgegaan door de introductie van de grijze eekhoorn. Hoe eerder de invasie van een nieuwe soort ontdekt wordt hoe makkelijker het is schade te voorkomen. Maar hoe doe je dat? Is een invasie wel te voorkomen en is de schade werkelijk zo ernstig? Soms valt het best mee, twee nieuwe zoogdiersoorten zijn inmiddels geaccepteerd als inheems: damhert en grijze zeehond. Meer informatie vind u op www.zoogdiervereniging.nl. Aanmelden kan via het secretariaat van de vereniging: zoogdier@vzz.nl of 026-3705318.

RSS feeds en Hyves

Als waarnemer van de Zoogdiervereniging bezoek je natuurlijk regelmatig onze website zoogdiervereniging.nl. Daarop verschijnen elke week nieuwsberichten over de vereniging en over zoogdieren. Als je automatisch op de hoogte gehouden wilt worden van nieuwe berichten op de site, dan kan je je aanmelden voor RSS-feeds. Helemaal onderaan de home page vind je twee van deze tekens. Eén voor nieuws en één voor de agenda. Als je daar op klikt kom je op een pagina waar je je voor de RSS-feeds kan aanmelden.



Daarnaast heeft de Zoogdiervereniging sinds kort ook een pagina op Hyves: zoogdiervereniging.hyves.nl. Iedereen kan daar terecht, maar als je wilt reageren op berichten of een krabbel wilt plaatsen moet je je even aanmelden (zie 'Lid worden' in de linkerkolom van de Hyves-pagina).

Goed verzekerd?

Hopelijk gebeurt het nooit, maar het is mogelijk dat je tijdens het werk dat jij als vrijwilliger voor de Zoogdiervereniging uitvoert een ongeluk krijgt of aan andermans spullen schade toebrengt. Het zou vervelend zijn als jij voor de kosten opdraait, terwijl je juist zo'n goed werk voor de maatschappij verricht. De Vereniging Nederlandse Gemeenten (VNG) heeft daarom een verzekering in het leven geroepen waar gemeenten zich bij aan kunnen sluiten. Veel gemeenten hebben dat gedaan.

Wie zijn verzekerd

Vrijwilligers die in enig organisatorisch verband onverplicht en onbetaald werkzaamheden verrichten ten behoeve van anderen en/of de samenleving waarbij een maatschappelijk belang wordt gediend. Er vind geen registratie plaats. Iedere vrijwilliger binnen de gemeente, die voldoet aan deze omschrijving, is verzekerd.

Wat is verzekerd

Vrijwilligers zijn tijdens het werk verzekerd voor:

- Aansprakelijkheid
- Ongevallen- & persoonlijke eigendommen:
- Rechtsbijstandverzekering

Meer informatie

Aanmelden niet nodig, maar het is wel goed om even bij jouw gemeente te informeren of zij zich bij de verzekering van de VNG hebben aangesloten. Als je op internet zoekt met 'vrijwilligersverzekering' kom je al veel te weten.

De Nationale Databank Flora en Fauna en Telmee.nl

De bouw van de NDFF is in 2008 in een stroomversnelling gekomen. Er zijn belangrijke besluiten genomen over de structuur van de databank, de veldcodes en allerlei beheerfuncties. Daardoor was het eind 2008 eindelijk mogelijk om met de voorbereidingen voor het omzetten van de databanken van de PGO's naar de NDFF te starten. In april moet de eerste versie van de NDFF operationeel worden.

Ondertussen ontwikkelde het invoerportaal Telmee.nl zich verder. Het belang van dit portaal is inmiddels zo groot dat besloten is de achterliggende databank om te dopen tot het Basisarchief van de NDFF. Dit Basisarchief bevat alle informatie die waarnemers bij een waarneming leveren. Het dient als basis voor de zogenoemde Uitleverdatabank. De Uitleverdatabank bevat alleen informatie die voor gebruikers van belang is. Het Basisarchief bevat bijvoorbeeld informatie over de waarnemer en kenmerken van de waarneming die nodig zijn om de betrouwbaarheid van de waarneming te bepalen. Alleen betrouwbare (gevalideerde) waarnemingen stromen door naar de Uitleverdatabank.

Om alle onderdelen van de NDFF goed op elkaar aan te laten sluiten was het van belang dat de ontwikkeling van Telmee eind 2008 stilgelegd werd. Hierdoor is het oplossen van fouten die nog in Telmee zitten ook even stil komen te liggen, wat - helaas - tot enige frustratie bij jullie als waarnemers leidde. Als de eerste versie van de NDFF gereed en gevuld is, gaat de ontwikkeling van Telmee.nl verder en worden ook de problemen opgelost.

Leefgebiedenbenadering

Het nieuwe soortenbeleid, de zogenoemde Leefgebiedenbenadering, is weer een stap verder. De verantwoordelijkheid voor de uitvoering hiervan is bij de provincies gelegd. Soortenbeschermende organisaties, waaronder de Zoogdiervereniging, en terreinbeheerders zijn nu samen aan het uitzoeken waar in elke provincie maatregelen voor de soorten van dit nieuwe beleid het meest zinvol en haalbaar zijn. Doel van de leefgebiedenbenadering is niet, zoals voorheen, per soort een soortbeschermingsplan op te stellen, maar om voor alle kwetsbare soorten die in hetzelfde leefgebiedstype voorkomen tegelijk maatregelen te nemen. Het gaat om ongeveer 300 soorten verdeeld over tien leefgebiedstypen, zoals agrarisch cultuurlandschap, beekdalen, heuvelland, stedelijk gebied etc.. Daarnaast heeft de Leefgebiedenbenadering als doel meer partijen bij de uitvoering te betrekken, zoals waterschappen, gemeenten, agrariërs en projectontwikkelaars. De soortenbeschermende organisaties brengen hun kennis over het voorkomen van de kwetsbare soorten bijeen om per leefgebiedstype de gebieden te vinden met de hoogste concentratie van kwetsbare soorten. Met de terreinbeheerders wordt vervolgens bekeken welke maatregelen daar nodig en mogelijk zijn. De resultaten worden aan de provincies voorgelegd, die vervolgens hun (financieel) beleid hierop kunnen afstemmen. Terreinbeheerders, maar ook andere partijen zijn daarna aan zet om de maatregelen uit te voeren.

Cursussen in 2009

De Zoogdierverseniging organiseert elk jaar diverse cursussen over zoogdieren inventariseren en beschermen. Dit jaar staan in ieder geval cursussen over het inventariseren van vleermuizen, boommarters en grondgebonden zoogdieren op het programma. Daarnaast wordt in het kader van het Jaar van de Egel een cursus voor egeldeskundigen gegeven. De succesrijke cursus 'Vleermuizen en planologie' gaat dit jaar ook weer van start. Achterop deze Telganger staat een agenda, met daarin de cursusdata, maar het meest actuele overzicht van cursussen vind je altijd op www.zoogdierverseniging.nl, onder het kopje 'Actueel'.

1000-soortendag, Kuinderbos, 6 juni 2009

Op 6 juni van dit jaar vindt in het Kuinderbos (Amersfoort-coördinaat 182-533) de door de stichting VeldOnderzoek Flora en Fauna (VOFF), Waarneming.nl en Staatsbosbeheer georganiseerde 1000-soortendag plaats. Doel van deze dag is om zoveel mogelijk beesten en planten te zien. Daarnaast hopen we natuurlijk ook dat het een leuke en gezellige dag wordt waarop medewerkers van PGO's en actieve vrijwilligers elkaar kunnen ontmoeten.

Je kan individueel op pad of deelnemen aan een excursie. In totaal worden een twintigtal excursies gehouden variërend van korstmossen tot libellen en van dagvlinders tot lieveheerbeestjes.

De zaterdag wordt afgesloten met een BBQ aangeboden door SBB. Je kan ook blijven slapen op de camping van SBB (van 5 t/m 7 juni). Aanmelden voor deze dag hoeft niet, maar wil je deelnemen aan de BBQ stuur dan een mailtje naar Vincent Kalkman (kalkman@naturalis.nl).

Agenda

9 t/m 23 april **Cursus 'Vleermuizen en planologie'**

Ingrepen in het landschap kunnen nadelige gevolgen hebben voor vleermuizen. Voor het realiseren van zulke initiatieven moet daarom een ontheffing van de Flora- en faunawet worden verkregen. Wat voor veldonderzoek is hiervoor nodig en welke compenserende en mitigerende maatregelen kunnen worden genomen? Hierover gaat de cursus 'Vleermuizen en planologie'.

18 april **Algemene Ledenvergadering**

De Algemene Ledenvergadering (ALV) van de Zoogdierverseniging VZZ wordt twee keer per jaar gehouden, in april en in november. De eerstvolgende ledenvergadering vindt plaats op 18 april 2009 in zalencentrum Aristo te Utrecht.

1 t/m 31 mei **Zoldertellingen vleermuizen**

De cursusdag Zoldertellingen vleermuizen is in het leven geroepen om mensen op te leiden die (gaan) meedoen aan het netwerk monitoring zolder-tellingen.

8 mei **Cursus/workshop vleermuizen**

Naast informatie over leefwijze en gedrag, is er ook gelegenheid om te oefenen met batdetectors in het nabij gelegen park de Weezenlanden.

9 mei **Egeltrainersdag**

In het kader van het Jaar van de Egel organiseert de Zoogdierverseniging op zaterdag 9 mei een trainingsmiddag voor mensen die bij hen in de buurt activiteiten over en voor egels willen organiseren.

9 mei **Cursus boommarters inventariseren**

De boommarter is een van de meest zeldzame Nederlandse zoogdieren. De totale populatie wordt geschat op ongeveer 400 dieren. In het kader van de Inhaalslag Verspreidingsonderzoek Nederlandse Zoogdieren worden cursussen gegeven voor mensen die willen meehelpen met onderzoek naar de boommarter.

14 t/m 17 mei **Batdetectorworkshop Limburg**

Werk je bij een ecologisch adviesbureau en wil je meer weten over het gebruik van de batdetector, kom dan naar deze vierdaagse cursus. Onder leiding van drie ervaren vleermuiswerkers wordt een basis gelegd voor zelfstandig vleermuisonderzoek. Tegelijkertijd geniet je van de fraaie Limburgse natuur.

1 t/m 30 juni **Inventariseren van vleermuizen**

De cursus Inventariseren van vleermuizen beslaat een weekend met theorie en praktijk.

1 juni t/m 1 oktober **U kunt zich al opgeven voor een transect Autovleren!**

In 2008 zijn met hulp van talloze vrijwilligers een 20tal transecten gereden. Volgend jaar wordt het project verder uitgebreid en getest. U kunt zich al opgeven voor een transect in 2009!

Agenda (vervolg)

6 juni **1000-soortendag Kuinderbos**

Doel van deze dag is om zoveel mogelijk beesten en planten te zien. Je kan individueel op pad of deelnemen aan een excursie. In totaal worden een twintigtal excursies gehouden variërend van korstmossen tot libellen en van dagvlinders tot lieveheerbeestjes. Lees het stukje over de 1000-soortendag op pagina 15 van deze Telganger.

12 t/m 14 juni **Muizenweekend Drentse Aa**

De Veldwerkgroep van de Zoogdiervereniging organiseert in dit weekend een inventarisatie naar muizen in het stroomdal van de Drentse Aa.

1 september t/m 31 oktober **Basiscursus inventariseren zoogdieren**

De basiscursus inventariseren zoogdieren is een dagcursus voor beginnende zoogdieronderzoekers. Presentaties over ecologie, soortherkenning en onderzoeksmethoden.

20 t/m 23 september **Beversymposium Litouwen**

In de week van 20 september 2009 wordt in Litouwen het vijfde Internationale beversymposium gehouden. Tot 1 mei kan je je nog aanmelden.

28 november **Symposium Zoogdieronderzoek in Nederland en Vlaanderen**

De Zoogdiervereniging organiseert samen met de Zoogdierenwerkgroep van Natuurpunt een symposium over zoogdieronderzoek in Nederland en Vlaanderen. Nadere informatie volgt.



Huismuis (© Wesley Overman)

Colofon. Ieder half jaar rapporteert het team Onderzoek & Advies verrichtte activiteiten en de voortgang van de monitorings (NEM)- en verspreidingsonderzoeken (VONZ) in “De Telganger”.

Het monitorings- en verspreidingsonderzoek aan Nederlandse zoogdieren is mede mogelijk gemaakt door financiering door de Gegevensautoriteit Natuur. Partners in de monitoringsonderzoeken zijn SOVON en het Centraal Bureau voor Statistiek.

Heb je opmerkingen, ideeën, mededelingen met betrekking tot Zoogdierverspreidings-onderzoek? Geef ze door en ze komen in de Telganger: zoogdier@vzz.nl. Tot ziens!

Chris Achterberg, Dick Bekker, Emilie de Bruijckere, Jasja Dekker, Vilmar Dijkstra, Roline Eikelboom, Martijn van Oene, Marja Horsting, Hans Huitema, Neeltje Huizenga, Eric Jansen, Herman Limpens, Stefan Vreugdenhil, Franca Meuwese, Wesley Overman, Svetlana Miteva, Johannes Regelink, Jos Teeuwisse, Eric van Kaathoven, Barbara Pattikawa, Johan Thissen, Dennis Wansink, Sil Westra, Rob Koelman, Erik Korsten en Richard Witte van den Bosch.

Adres: Zoogdiervereniging VZZ, Oude Kraan 8, 6811 LJ Arnhem

Telefoon: 026-3705318

Website: www.vzz.nl en www.vleermuis.net