



ZOOGDIEREN IN HET PTT-PROJECT	1
SPEUREN NAAR BEVERSPOREN!	8
INHOUD ZOOGDIER.....	9
RESULTATEN WINTERTELLINGEN VLEERMUIZEN 2005.....	10
DE NATUURAGENDA	15
NATIONALE BRAAKBAL PLUSWEEK 2005	15
MEETNET HAZELMUIS IN 2005 OFFICIEEL VAN START, OPROEP VOOR DEELNAME	15
WILDZOEKERS:	17
BMP EN DAGACTIEVE ZOOGDIEREN IN 2004.....	17
ZOOGDIEREN TELLEN IN DE GOLF VAN BISKAJE	23
BEVERS IN DE BIESBOSCH 1988-2004	24

Zoogdieren in het PTT-project

Met ingang van 1993 is tegelijk met het tellen van vogels volgens de PuntTransectTellingen methode (PTT), gestart met het tellen (op vrijwillige basis) van zoogdieren. Dit heeft direct vanaf het begin geleid tot grote deelname en enthousiasme onder vogelaars. Aanvankelijk waren er behalve in december ook tellingen in november en februari. Later werd dit zelfs uitgebreid met een telling in augustus. Men verwachtte destijds vroege doortrek en zelfs voor een aantal soorten de jongenproductie te kunnen meten. Door tegenvallende resultaten wordt vanaf 1997 alleen nog de decembertelling uitgevoerd. In dit stuk worden de gegevens gepresenteerd van zoogdiertellingen in december.

Het meetnet is er op gericht om bruikbare gegevens op te leveren voor het volgen van de aantalonwikkeling van enkele algemeen voorkomende dagactieve zoogdieren gedurende de winterperiode. Daarnaast worden zoogdieren ook geteld in het voorjaar en de zomer (BMP-project). BMP-tellingen vinden een tiental keren plaats in de ochtend in het voorjaar en vroege zomer. Ook wordt er in het broedseizoen een of twee keer geteld gedurende de avond of nacht om uilen en rallen te kunnen karteren. De BMP-tellingen onderscheiden zich hierdoor van de PTT-wintertellingen door een veel hogere trefkans per soort. Uiteraard is ook de soortenlijst in de BMP-telling aanmerkelijk groter dan in de wintertelling. Immers het tijdstip van de dag dat wordt waargenomen verschilt aanmerkelijk (door de avond/nachttelling zijn er ook waarnemingen van nachtaktieve zoogdieren als vleermuizen). Daarnaast zijn er in de winter nog al wat soorten die een teruggetrokken bestaan leiden of in winterslaap zijn.

In dit artikel worden de resultaten besproken van vier algemeen voorkomende soorten, konijn, haas, vos en ree. Van de andere soorten zijn te weinig gegevens beschikbaar om er betrouwbare indexen van te kunnen berekenen.

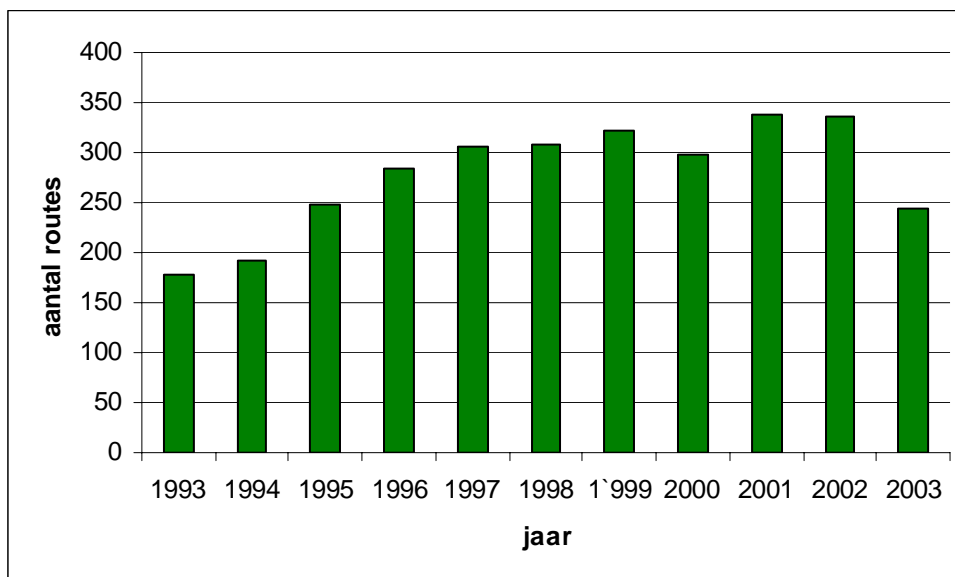
Het tellen

Door een verborgen levenswijze is het niet eenvoudig zoogdieren te tellen. Vaak worden dieren uit de dekking opgejaagd en is de tijd van waarnemen en tellen beperkt. In andere gevallen kan het tellen op afstand in alle rust gebeuren als de dieren zich onbespied wanen. Sommige waarnemers geven aan moeite te hebben met het tellen van grote groepen (met name konijnen). Het opgegeven aantal is in deze gevallen vaak een schatting van het werkelijk aantal aanwezige dieren van een soort. Het merendeel van zoogdierwaarnemingen heeft betrekking op zichtwaarnemingen van de dieren. Sporen als printen, keutels en holen en molshopen worden niet meegenomen.

Per soort en per PTT-telling worden alle zoogdieren over de twintig telpunten bij elkaar opgeteld en als eindcijfer gehanteerd voor het berekenen van indexcijfers met het programma TRIM. Er wordt geen onderscheid gemaakt tussen adulten en juvenielen.

Aantal tellingen

Met uitzondering van het eerste teljaar schommelt het aantal tellingen altijd rondom de 300 (figuur 1). Het aantal routes dat van jaar op jaar wordt geteld is groot (het lage aantal in 2003 is te wijten aan het feit dat de gegevens van tientallen plots een jaar later wordt ingeleverd). In de beginjaren van het project waren er meer tellingen waarop daadwerkelijk zoogdieren werden aangetroffen (in 1997 was dat ongeveer twee derde deel) dan in de laatste jaren (in 2003 nog maar de helft). Dit heeft te maken met de sterke afname van het aantal konijnen gedurende het project (geschat wordt dat het aantal konijnen in veel gebieden nog slechts enkele procenten bedraagt van het aantal konijnen dat er in de jaren vijftig van vorige eeuw voorkwamen). Dit is het gevolg van de virale ziekten Myxomatose en RDH.



Figuur 1. Het aantal PTT-routes waar tevens zoogdiergegevens van zijn binnengekomen, voor de periode 1993-2003.

Verdeling over het land

De spreiding van de PTT routes over het land is behoorlijk gelijkmatig en ook het aantal routes is gelijkmatig over het land verdeeld (zie de kaartjes bij de verschillende soorten). Lege plekken komen hierdoor vrijwel niet voor.

Aantal soorten

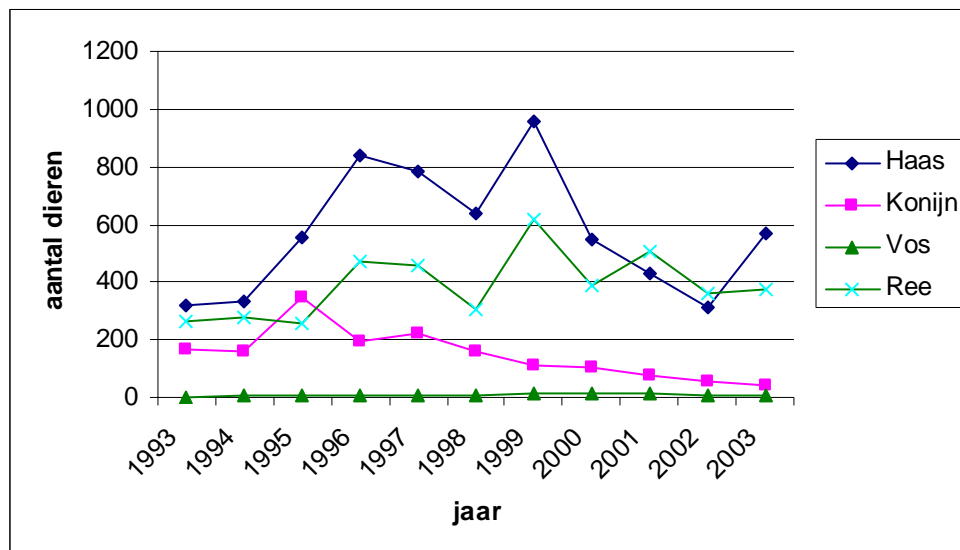
Het aantal soorten dat over de gehele telperiode tijdens de decembertelling werd waargenomen bedraagt 25 (Tabel 1). Doordat de tellingen niet in alle vroegte maar overdag plaatsvinden en veel dieren in de dekking blijven (o.a. ten gevolge van de jacht) is de trefkans vaak gering. Dit verklaart de beperkte soortenlijst en de relatief geringe aantallen per soort. Opvallend is het aantal zeehonden dat vanaf 1996 jaarlijks wordt gevonden in de winter (totaal 89 dieren).

Tabel 1. Aangetroffen zoogdiersoorten tijdens de decembertellingen in de PTT-routes in de periode 1993-2003.

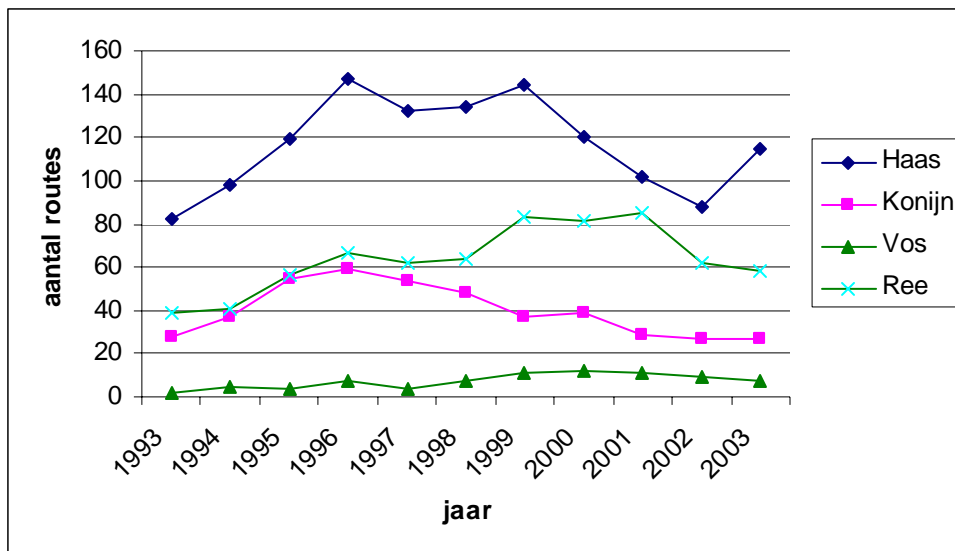
Egel	Huismuis
Bospitsmuis	Beverrat
Huisspitsmuis	Vos
Mol	Hermelijn
Haas	Wezel
Konijn	steenmarter
Eekhoorn	Huiskat
Rosse woelmuis	Gewone zeehond
Muskusrat	Wild zwijn
Veldmuis	Damhert
Aardmuis	Edelhert
Bosmuis	Ree
Bruine rat	

Resultaten van de algemene soorten

De Haas is in de PTT-tellingen verreweg de meest wijd verspreide en talrijke soort van Nederland in de winter (figuur 2 en figuur 3). Op de tweede plaats staat het Ree, nog voor het Konijn. Door een dodelijke virusziekte (RHD) is de populatie konijnen flink uitgedund. In 2003 werden op 27 routes slechts 42 konijnen waargenomen. Er zijn wel lokale verschillen aan te wijzen. In Brabant en Limburg gaat het konijn minder achteruit dan in de duinen.



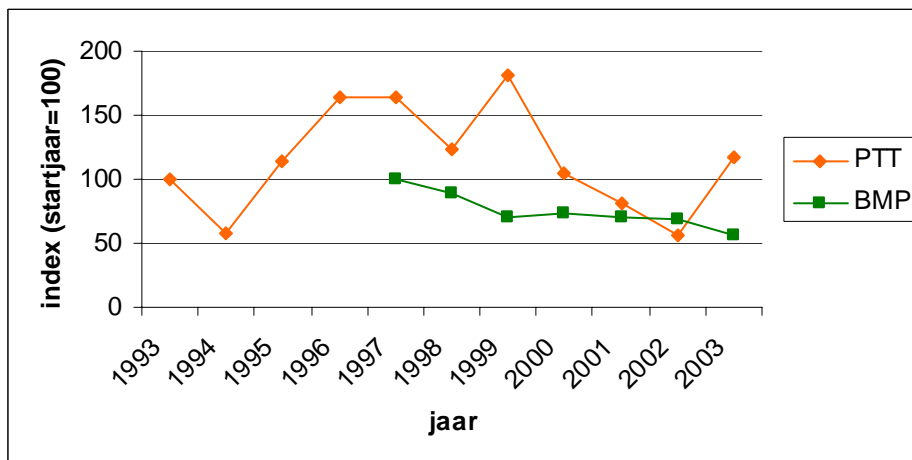
Figuur 2. Aantal dieren dat per soort werd waargenomen in de periode 1993-2003.



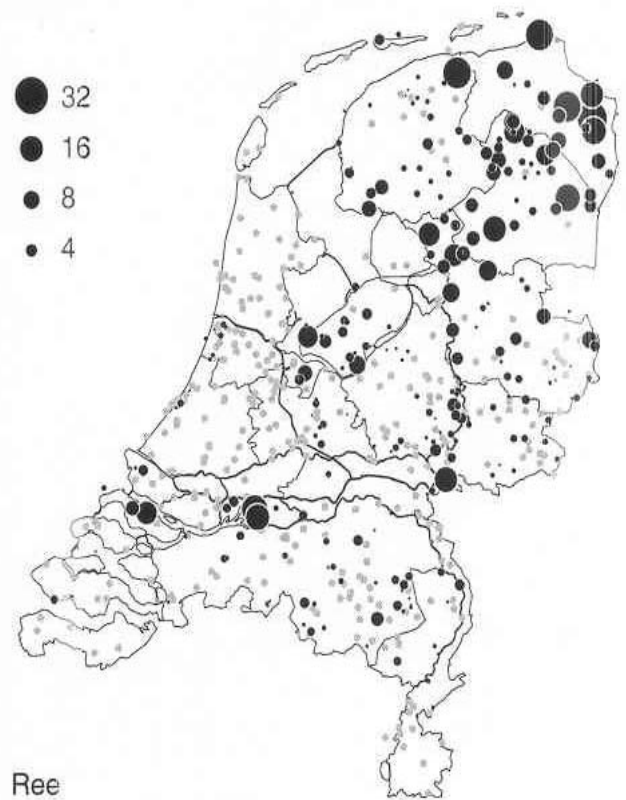
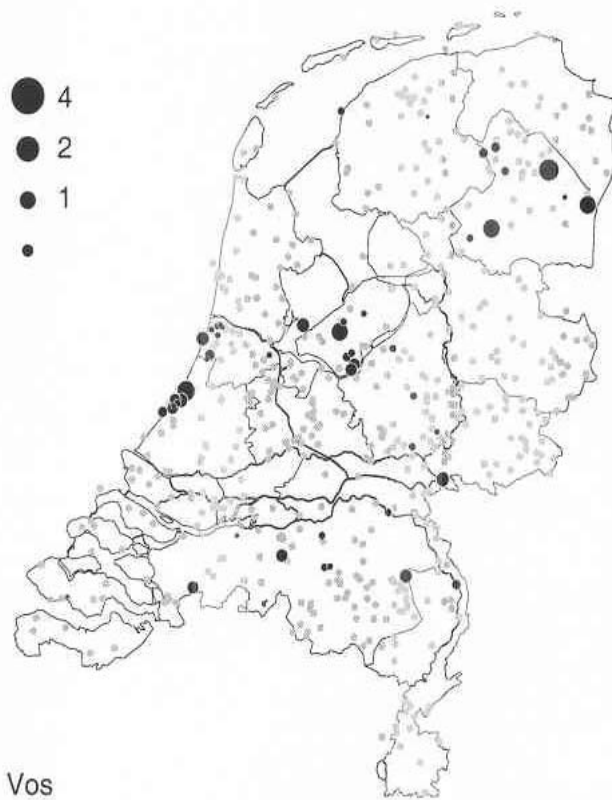
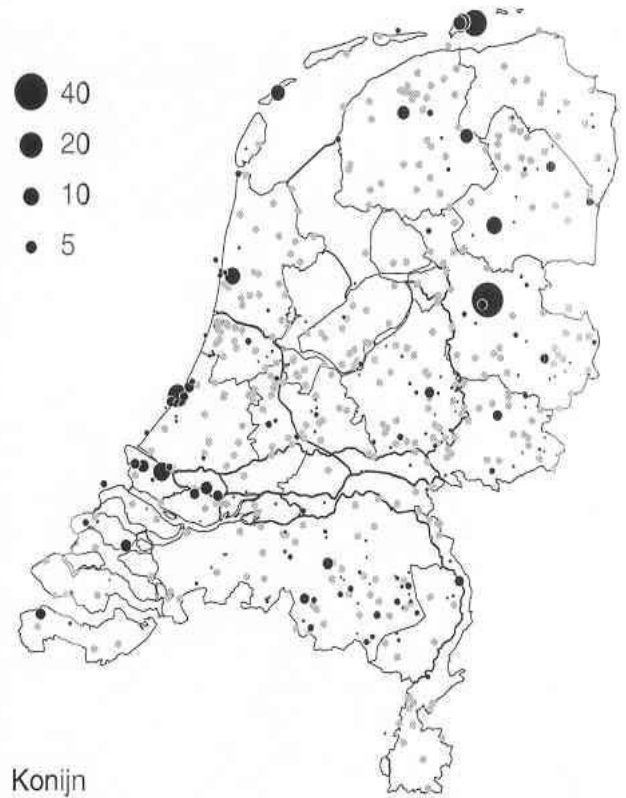
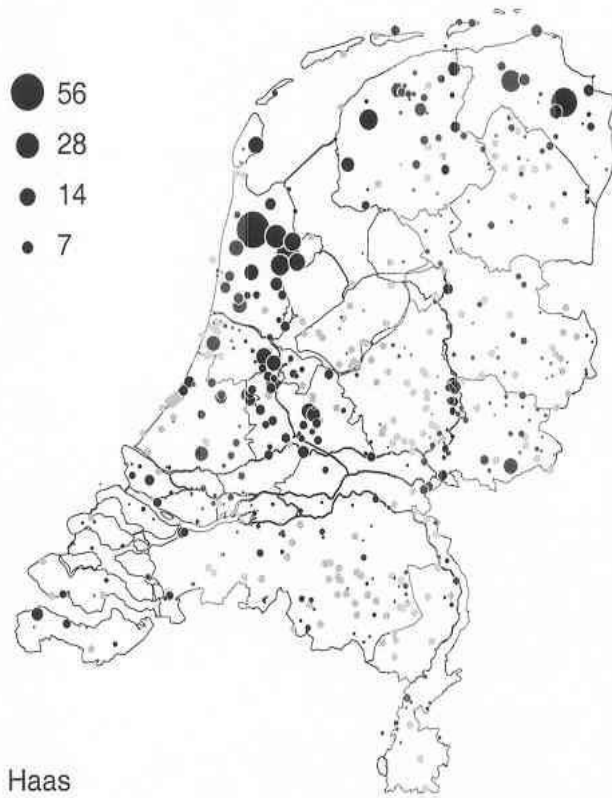
Figuur 3. Aantal routes waarop de verschillende soorten werden waargenomen in de periode 1993-2003.

Haas

De Haas is gelijkmatig over het land verspreid met in de open landschappen (zoals de veenweidegebieden van Noord- en Zuid-Holland en de zeekelegebieden in Groningen en Friesland) de grootste dichtheden (figuur 4). De index vertoont sinds het begin van de tellingen een stabiele ontwikkeling (figuur 5).



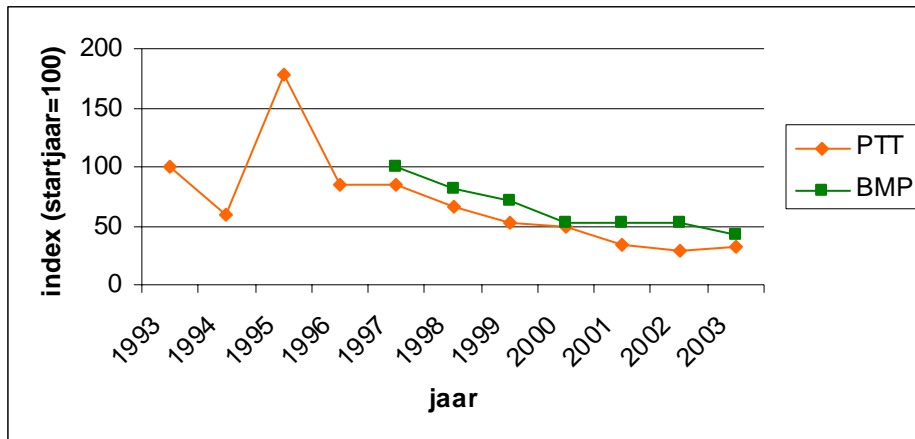
Figuur 5. Index van de aantalontwikkeling van de haas in PTT- en BMP-routes.



Figuur 4. Ligging van de PTT-routes met een weergave van de dichtheden per soort voor haas, konijn, vos en ree.

Konijn

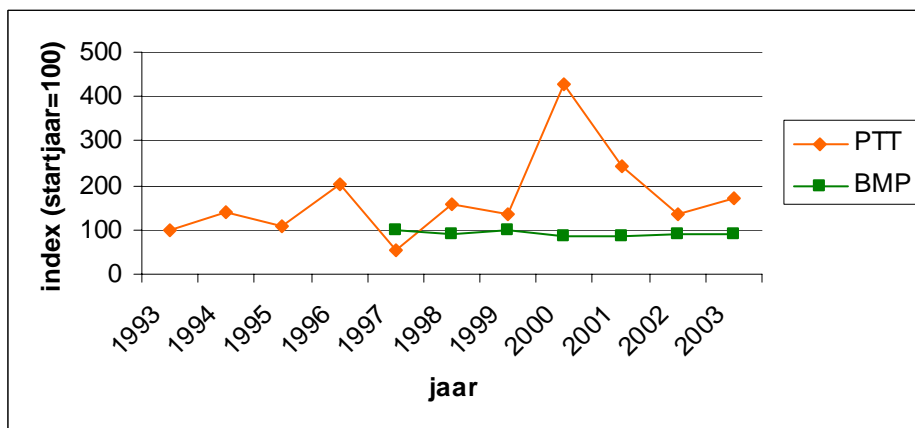
Het Konijn is minder wijd verspreid over het land dan de Haas. Met name in de open landschappen (zoals de zeekelegebieden en veenweidegebieden) komen vrijwel geen routes voor waar konijnen worden waargenomen. De grootste dichtheden worden gevonden in de vastelandsduinen en op de Waddeneilanden (figuur 4). De index van het Konijn vertoont een significante sterke afname tot ongeveer 1/3 van het aantal in 1993 (figuur 6). Deze trend komt overeen met die van het BMP-project.



Figuur 6. Index van de aantalontwikkeling van het konijn in PTT- en BMP-routes.

Vos

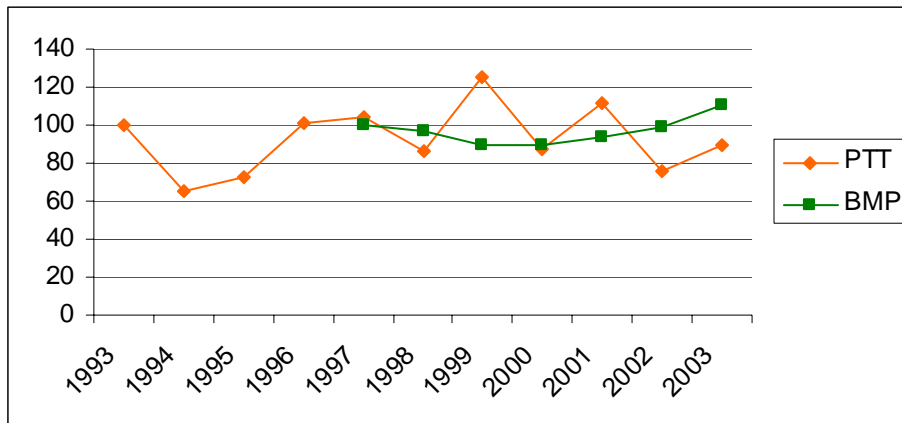
Vossen zijn op de routes van het PTT-project voornamelijk beperkt tot de hogere zandgronden en de duinen (figuur 4). Daarnaast worden relatief veel vossen waargenomen op routes in de Flevopolders. De grootste dichtheid wordt gevonden in de duinen, de Flevopolders en de hogere Zandgronden in het Noorden en Zuiden van het land. De index vertoont een (niet significante) toename (figuur 7).



Figuur 7. Index van de aantalontwikkeling van de vos in PTT- en BMP-routes.

Ree

Het Ree komt in vrijwel het gehele land voor. Alleen in Zuid- en Noord-Holland is het Ree beperkt tot de duingebieden. Op de Waddeneilanden wordt het Ree ook op Ameland waargenomen. De hoogste aantallen die geteld worden komen voor in de Flevopolders, de Biesbosch en op de Hogere Zandgronden Noord. (figuur 4). De index van het Ree vertoont een stabiele aantalontwikkeling (figuur 8).



Figuur 8. Index van de aantalontwikkeling van het ree in PTT- en BMP-routes.

Resultaten PTT versus BMP

Uit de analyses van beide zoogdiermeetnetten (PTT en BMP) komt naar voren dat de vier algemene soorten konijn, haas, vos en ree niet in alle gevallen in beide meetnetten een gelijke trend vertonen. Konijn geeft in beide meetnetten een afname te zien; de haas gaat in aantal achteruit in de BMP maar blijft stabiel in PTT: vos blijft stabiel in BMP en neigt in PTT in aantal vooruit te gaan en het ree gaat vooruit in BMP en blijft stabiel in PTT.

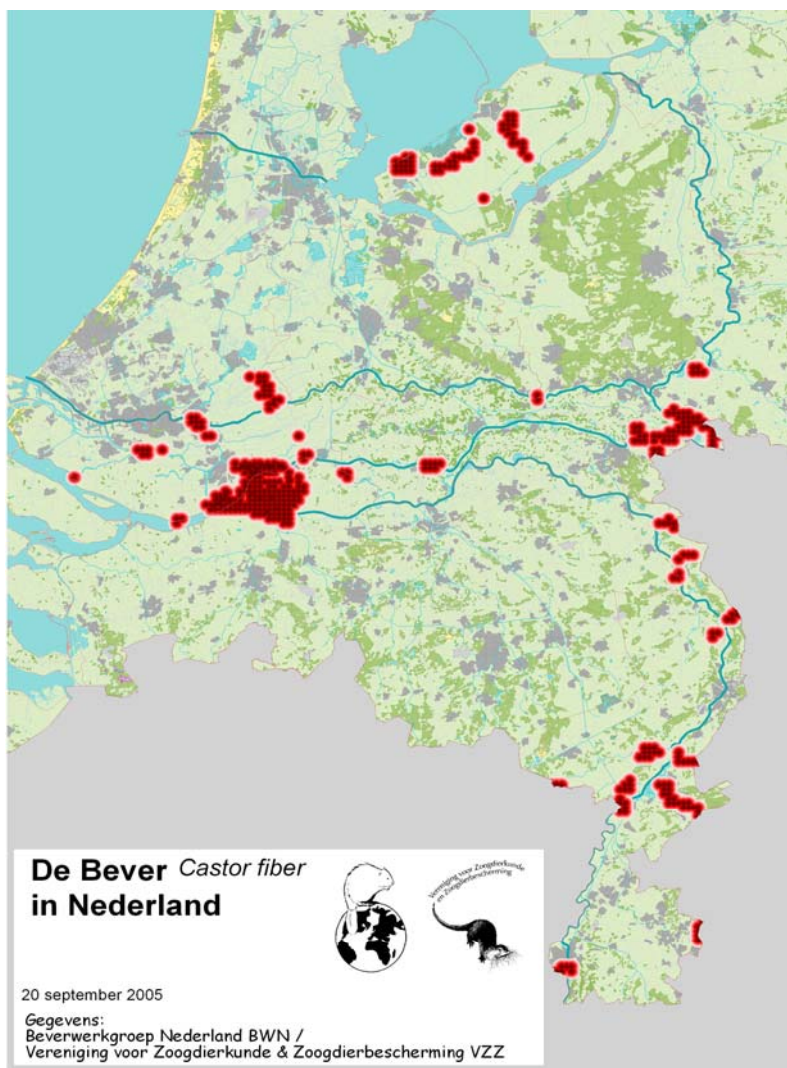
Besluit

Dankzij de inspanning van een groot aantal waarnemers zijn veel gegevens verzameld van een aantal algemeen voorkomende zoogdiersoorten in de winter. De gegevens geven voor het konijn een vergelijkbare trend als die in het BMP project. Van haas, ree en vos verschillen de trends van het PTT project met die van het BMP-project. Door de bijzondere omstandigheden in de winterperiode is er sprake van een verminderde trefkans, omdat zoogdieren vaak minder actief zijn, er sprake is van een verhoogde jachtdruk en er maar eenmaal per winter geteld wordt. Hierdoor zullen de trends van het BMP-project doorgaans betrouwbaarder zijn. Voor het volgen van de aantalverandering van de algemeen voorkomende soorten is deze methode daardoor minder geschikt dan de BMP methode. Dat wil echter niet zeggen dat de verzamelde gegevens geen waarde hebben. Voor het verspreidingsonderzoek van zoogdieren zijn de gegevens van het PTT project een meer dan welkome aanvulling!

Ben Daemen (CBS) & Vilmar Dijkstra (VZZ). v.dijkstra@vzz.nl

Speuren naar beversporen!

De Beverwerkgroep Nederland (BWN-VZZ) organiseert sinds 2003 iedere winter de 'Beversporendag'. Deze zal aankomende winter plaatsvinden op zaterdag 4 maart 2006. Dat is nu nog ver weg, maar mensen die mee willen doen kunnen zich nu al op onderstaand adres opgeven. Zij krijgen te zijner tijd bericht hoe het één en ander georganiseerd wordt. Even kort een beschrijving wat de bedoeling is. Tijdens de beversporendag worden gebieden bezocht waarvan bekend is dat er bevers leven (om te zien of ze nog aanwezig zijn) en gebieden bezocht waar bevers recent gemeld zijn. Op deze wijze proberen we een actueel beeld te krijgen hoe de verspreiding van de bever in Nederland is. De methode is heel eenvoudig. De oevers van wateren worden afgezocht op sporen en verblijfplaatsen van bevers. Op kaarten met een kilometerhok verdeling wordt aangegeven of er in een hok sporen van bevers zijn aangetroffen of niet. Bij het vinden van een hol of burcht is het de bedoeling ook die op kaart aan te geven.



Figuur 1. Verspreiding van de bever in Nederland.

Veel voorkennis is niet noodzakelijk, aangezien de meeste sporen niet of nauwelijks te verwarren zijn met andere soorten. Deelnemers krijgen een handleiding en de benodigde kaarten toegestuurd. In figuur 1 kun je een idee krijgen hoe de verspreiding van de bever in Nederland eruit ziet. Inmiddels zijn er aanvullende gegevens die nog niet in die kaart zijn verwerkt.

De veldbezoeken worden eerst kortgesloten met terreinbeheerders om onze huidige goede relaties met deze beheerders niet te verstoren. Mocht je op de beversporendag zelf niet kunnen, dan is dat geen probleem. Een andere dag aan het eind van de winter, die je beter uitkomt, kan ook. Het is daarbij wel van belang dat mensen niet op eigen houtje het veld ingaan, maar hun plannen om te inventariseren eerst kortsluiten met de werkgroep. Dat is noodzakelijk om bijvoorbeeld te voorkomen dat er meerdere mensen naar hetzelfde gebied gaan. Bovendien kunnen we je helpen met de contacten met de terreinbeheerders.

Je kunt je opgeven bij: v.dijkstra@vzz.nl of via de post: VZZ, tav Vilmar Dijkstra, Antwoordnummer 1380, 6800 VC Arnhem.

Inhoud Zoogdier

Jaargang 16 (3) september 2005

- **De moeflon, een zeldzaam wild huisdier**
Marius den Boer
- **Dwergvinvis in Belgische wateren**
Francis Kerckhof
- **Hazelmuisen in Vlaanderen en Nederland: grensoverschrijdend!**
Maurice La Haye
- **Oproep:** Meetnet hazelmuis officieel van start
- **Interview: "Tot hier en niet verder. En dat voor de komende honderd jaar"**
Interview met Martin Melchers door Alice Pillot
- **Hyperlink**
Om ziek van te worden, In vergetelheid geraakt, Dassen-Nieuws, Chirocontact, Huilen met wolven, Om je tanden in te zetten, Vleermuisen met een eigen webstek, Walvissen scannen, Uit de kunst
- **Waarnemingen**
Hazelmuisnest met mos, Nieuwe kolonies franjestaarten in Vlaanderen, Raadselachtige dood drie damherten, Vangst van beloega in de Schelde in de 18e eeuw, Bizar gedrag
- **Uit de oude doos**
De zoogdierengids van Van den Brink: oud, maar boordevol nieuws!
Bob Vandendriessche
- **Boekbesprekingen**
Overzicht van de Nederlandse beverpopulaties, Diersporengids, Dood doet leven
- **Natuur.nieuws**
Biodiversiteit in jouw stad of gemeente!
- **VZZ-nieuws**
Verslag veldwerkkamp Slowakije, Van bureau en bestuur, Werkatlas Zoogdieren Limburg
- **Agenda**

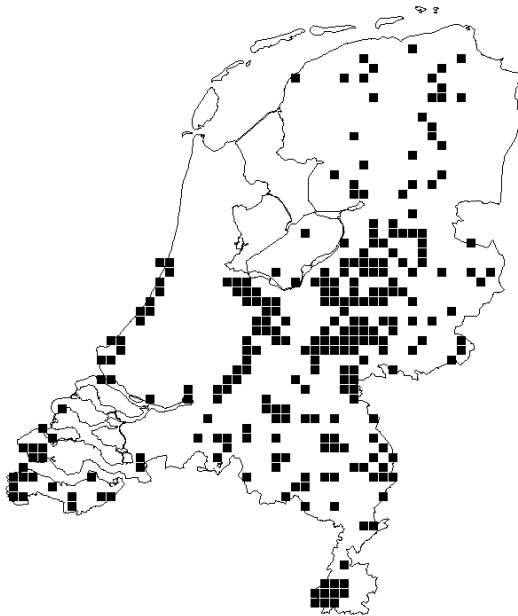
Resultaten wintertellingen vleermuizen 2005

Hoewel niet alle tellingen binnen zijn, is het de hoogste tijd om een overzicht te geven van de resultaten van de wintertellingen van afgelopen winter. De voorbereidingen van het nieuwe telseizoen zijn bij het verschijnen van de Telganger tenslotte al weer begonnen.

Zoals gebruikelijk worden de aantallen van de laatste drie jaar gegeven, zodat iedereen een beeld krijgt over welke aantallen we het hebben. Door aanpassingen bij het CBS was het ook al mogelijk om de indexen te presenteren van afgelopen winter. In het vervolg worden in de Telganger van het najaar ook de indexen van de voorgaande winter gepresenteerd. Voor het eerst zijn de indexen vanaf 1986 berekend.

Aantal bezochte objecten en getelde vleermuizen

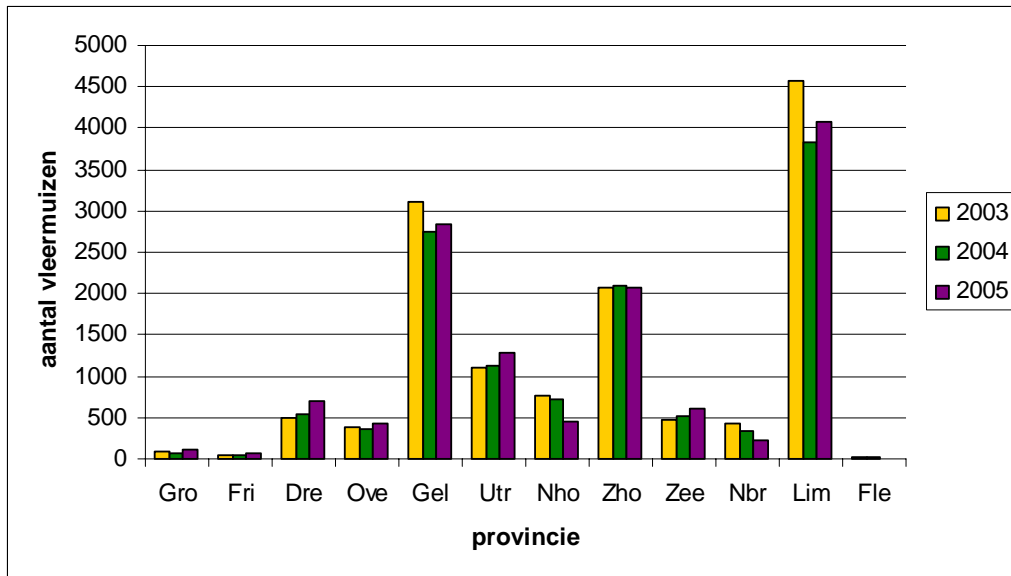
In de winter van 2004/2005 (verder aangeduid als 2005) werden minimaal 747 objecten bezocht waarvan gegevens zijn binnengekomen. Een deel van Utrecht en Noord-Holland is echter nog niet ontvangen. Uiteindelijk zal het aantal bezochte objecten rond de 850 liggen. In vergelijking met 2003 (807 objecten) en 2004 (815 objecten) is dat een behoorlijke stijging. Deels wordt dit veroorzaakt door het opsplitsen van (papieren) objecten die in werkelijkheid uit meerdere objecten bestaan, maar er zijn ook weer een aantal nieuwe objecten gevonden en gebouwd. In die objecten werden in 2005 in totaal 12.873 vleermuizen geteld, verspreid over 12 soorten. In 2003 en 2004 waren dat respectievelijk 13.538 en 12.370 vleermuizen. In figuur 1 wordt op atlasblokniveau de ligging van de objecten weergegeven waarvan in 2005 gegevens zijn binnengekomen.



Figuur 1. Ligging van de telobjecten op atlasblokniveau waarvan in 2005 telgegevens zijn binnengekomen.

Het aantal vleermuizen per provincie

Provincies waar het aantal getelde vleermuizen over de afgelopen 3 jaar is gestegen, zijn Groningen, Friesland, Drenthe, Overijssel, Utrecht en Zeeland. Vooral Utrecht is daarbij opvallend, aangezien uit die provincie nog niet alle gegevens binnen zijn. De toename in Drenthe wordt grotendeels veroorzaakt door het al maar stijgende aantal baardvleermuizen in Westerbork. Dit aantal gaat richting de 600! De afname in Gelderland ligt aan het feit dat het Geldersch Landschap de leden van VLEGEL nog steeds de toegang tot hun objecten ontzegt. De teruggang in Noord-Holland wordt in ieder geval deels veroorzaakt doordat nog niet alle tellingen van 2005 binnen zijn. De teruggang in Brabant en Limburg is minder gemakkelijk te verklaren. De halvering in Flevoland (van 14 naar 7 grootoren) zal mogelijk te maken hebben met het zachte weer en toeval (kleine aantallen).



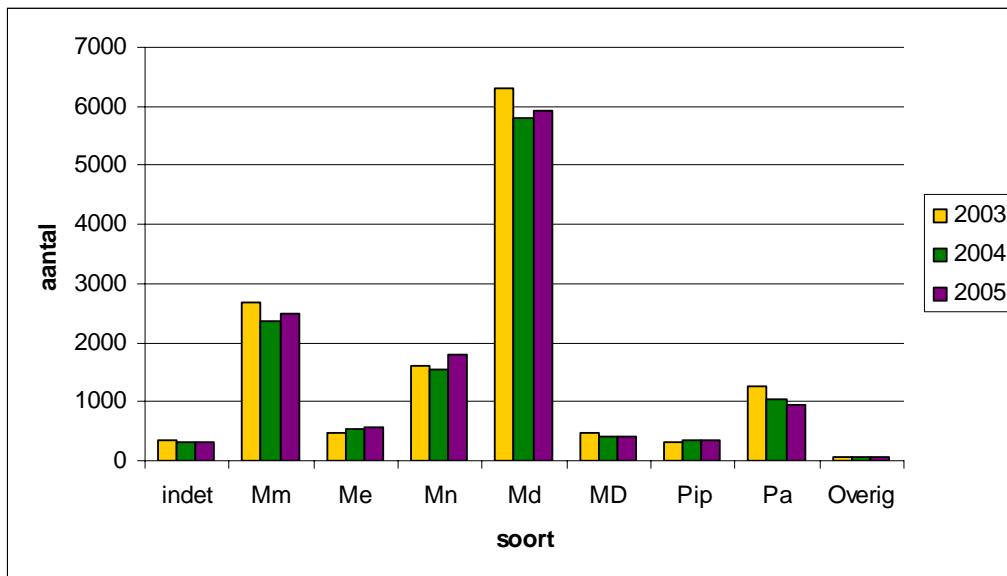
Figuur 2. Het getelde aantal vleermuizen per provincie in de periode 2003/2005.

Het aantal vleermuizen per soort

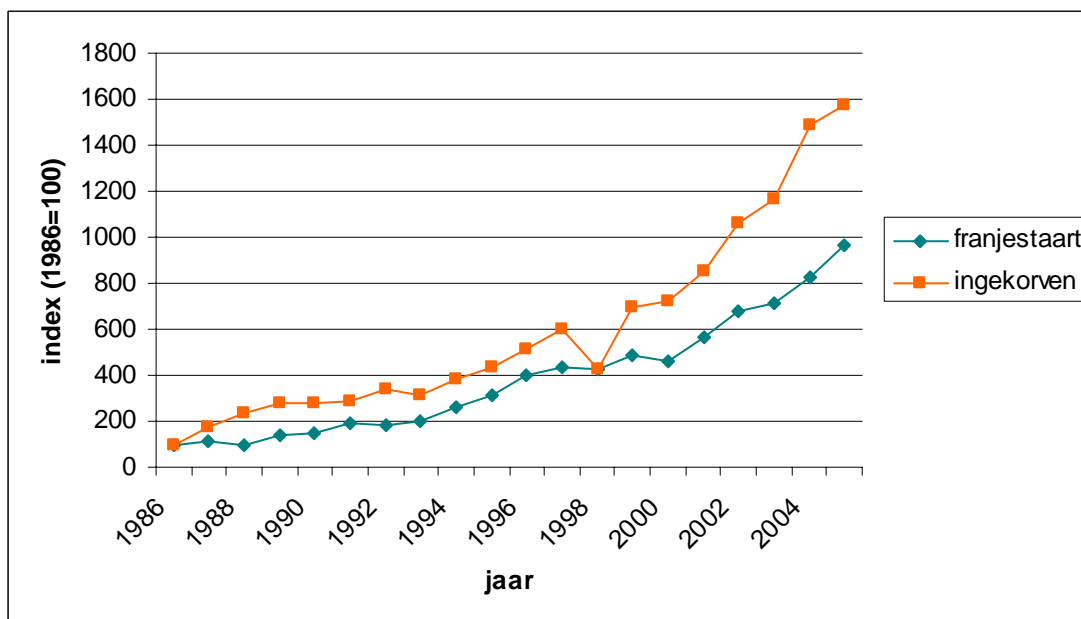
De meest opvallende soorten die toenemen zijn de ingekorven vleermuis en de franjestaart (figuur 3). Dit zijn tevens de soorten waarbij in voorgaande jaren de grootste toename in de indexen te constateren is (figuur 4). Beide soorten zijn sterk toegenomen. Ook de zomerwaarnemingen van de ingekorven vleermuis nemen in aantal toe.

De afname van het aantal getelde vleermuizen bij enkele andere soorten zal voor 2005 geringer zijn dan in figuur 3 wordt weergegeven, vanwege het ontbreken van de tellingen van een aantal objecten.

Uit de indexen is af te leiden dat ook de aantallen van de andere vleermuissoorten zijn toegenomen sinds 1986 (figuur 5 en 6). De aantallen zijn verdubbeld tot verdriedubbeld. Ten opzichte van 2003 en 2004 laten alleen de grootoren een teruglopende index zien (figuur 6). Zoals eerder werd aangegeven kan dit met de zachte winters te maken hebben. Grootoren gebruiken bij zachte winters waarschijnlijk ook holle bomen om te overwinteren.



Figuur 3. Het getelde aantal vleermuizen per soort in de periode 2003/2005 (afkortingen; indet=ongedetermineerd; Mm=baardvleermuizen; Me=ingekorven vleermuis; Mn=franjestaat; Md=watervleermuis; MD=meervleermuis; Pip=dwergvleermuizen; Pa=grootoorvleermuizen; Overig=Bechstein's vleermuis, vale vleermuis, laatvlieger, rosse vleermuis).



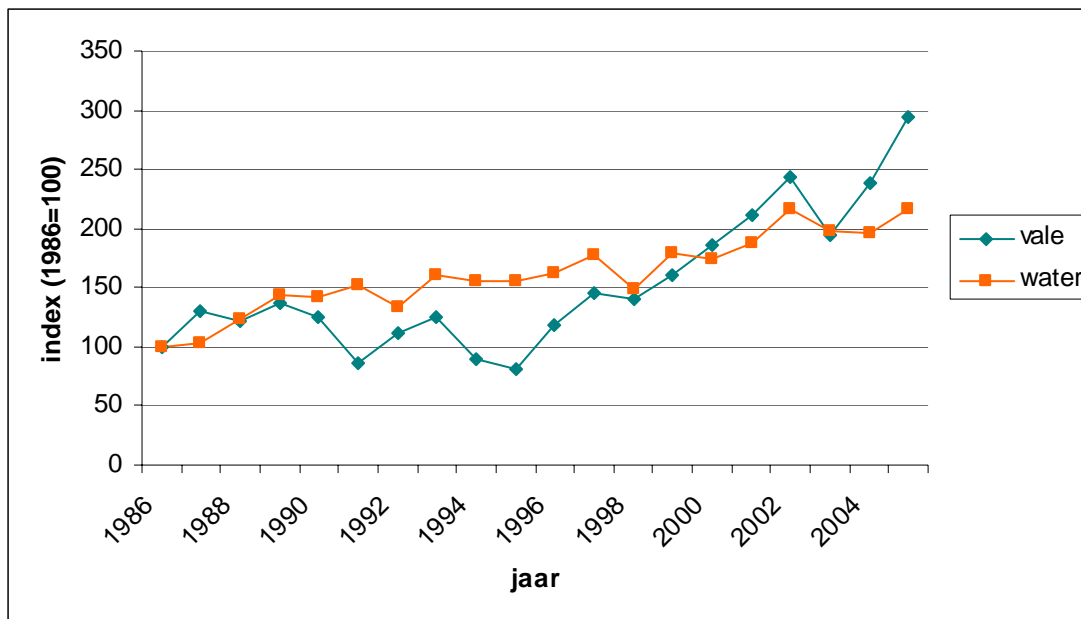
Figuur 4. Index aantalontwikkeling van de franjestaat en de ingekorven vleermuis in de periode 1986/2005.

Bijzondere soorten

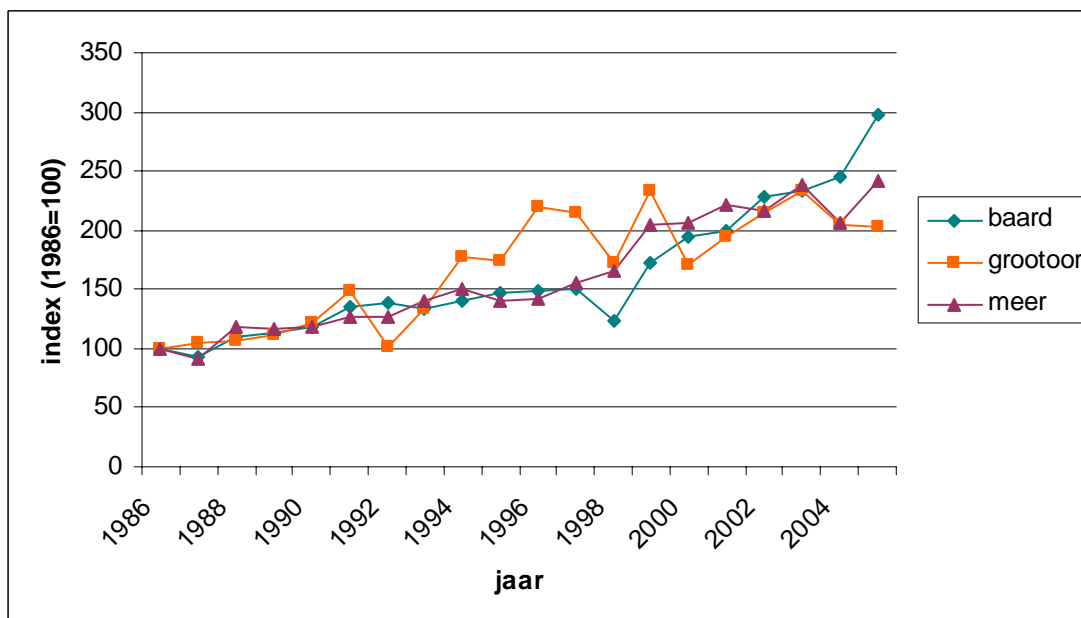
In 2005 viel het doek voor de vale vleermuis in Gelderland, aangezien er geen enkel exemplaar werd aangetroffen. Daarmee is de vale vleermuis een exclusieve soort van de Zuid-Limburgse groeven. Laten we hopen dat dit op korte termijn veranderd.

De vale vertrok dan wel uit Gelderland, maar verheugend was de ontdekking van een Bechstein's vleermuis nabij Arnhem. Dit blijkt achteraf niet de eerste waarneming van deze soort in Gelderland. Uit video-opnamen van 2004 blijkt dat de Bechstein's ook in die winter in het object aanwezig was, maar voor een franjestaat was versleten. Ook in Overijssel hing weer een Bechstein's. In de groeven van Zuid-Limburg werd de soort dit jaar niet aangetroffen.

In een holle boom in Noord-Brabant werd met behulp van een zogenaamde boomcamera een aantal rosse vleermuizen aangetroffen.



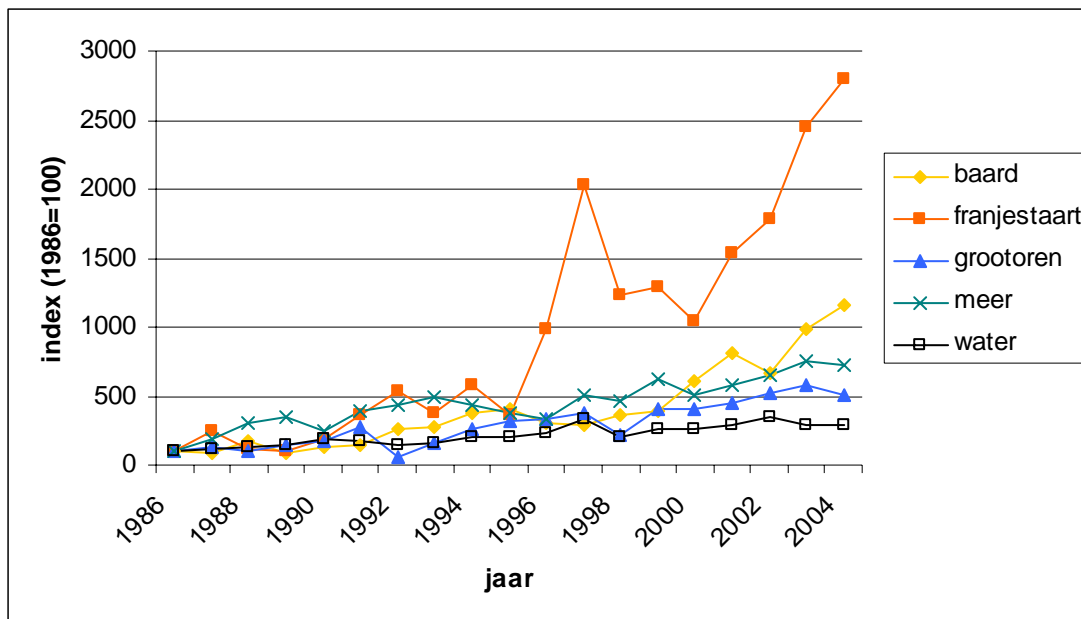
Figuur 5. Index aantalontwikkeling van de vale- en watervleermuis in de periode 1986/2005.



Figuur 6. Index aantalontwikkeling van de baard-, grootoor- en meervleermuis in de periode 1986/2005.

Indexen van vleermuizen in objecten van Defensie

Op verzoek van het ministerie van Defensie, heeft het CBS voor het eerst ook indexen van deze terreinbeheerder bepaald. In de objecten van Defensie overwintert jaarlijks een kleine 20% van de aangetroffen vleermuizen. Defensie is al enkele jaren bezig om de situatie voor overwinterende vleermuizen op hun terreinen te verbeteren. Zo worden nieuwe verblijven opgespoord en verbeterd, en afgeschreven schuilplaatsen en bunkers ingericht voor vleermuizen. Het resultaat mag er dan ook zijn (figuur 7). Met name de franjestaart laat een enorme toename zien. Daarmee wordt gelijk duidelijk dat dit geen werkelijke groei van de populatie kan zijn, maar dat er blijkbaar franjestaarten uit andere (deels onbekende) objecten worden 'weggezogen'.



Figuur 7. Index aantalontwikkeling van de baard-, franjestaart, grootoren-, meer- en watervleermuis in objecten van Defensie in de periode 1986/2004, startjaar=100%.

Het beheer van objecten versus toenemende aantallen vleermuizen

Al langer is er een discussie over de vraag in hoeverre de toename van de getelde aantallen een werkelijke toename van de populaties laat zien (zie ook de Telganger van mei 2005). De index van de franjestaart in objecten van Defensie geeft nog eens duidelijk aan dat deze toename deels wordt veroorzaakt doordat individuen andere plekken gaan kiezen om te overwinteren vanwege het beschikbaar komen van nieuwe objecten of het verbeteren van reeds bestaande objecten. Momenteel is het CBS in samenwerking met de VZZ bezig met analyses om de invloed van het beheer op de indexen te achterhalen. De resultaten verschijnen tzt onder andere in de Telganger.

Stand van zaken van het meetnet

Op het jaarlijkse overleg met het CBS en de directie Kennis-LNV, is geconstateerd dat het meetnet op allerlei fronten aanzienlijk verbeterd is. En ik wil iedereen die daar aan heeft bijgedragen dan ook de complimenten van het CBS en de directie Kennis overbrengen.

Het meetnet wintertellingen vleermuizen is onderdeel van het Netwerk Ecologische Monitoring (NEM). Het CBS levert een bijdrage aan het meetnet door de indexen te bepalen. De directie Kennis-LNV maakt het meetnet financieel mogelijk.

Vilmar Dijkstra

Telganger Digitaal

In de vorige telganger hebben wij een berichtje geplaatst voor het digitaal ontvangen van de telganger.

Inmiddels hebben wij al veel aanmeldingen ontvangen.

Het voordeel: papierbesparing en bovendien foto's / kaarten in kleur, het gewenste artikel of pagina via een link direct te bekijken.

Aanmelden? Even een e-mailtje naar m.horsting@vzz.nl

Agenda 2006

De natuuragenda voor actieve vrijwilligers

Ben jij bijna ieder vrij moment buiten te vinden en actief deelnemer aan natuurexcursies, dan is deze nieuwe agenda speciaal voor jou! Veel kleurenafbeeldingen van actieve vrijwilligers in de natuur, mooie kleuren foto's van planten en dieren met af en toe een humoristische noot. De speciale weekindeling geeft veel ruimte voor aantekeningen op zaterdag en zondag! Speciaal voor de mensen die waarnemingen opsturen en daarbij inventarisatieatlassen gebruiken zijn de meest voorkomende rasters opgenomen! Ook tref je informatie aan van alle twaalf PGO's (Particuliere Gegevensbeherende Organisaties) zoals SOVON Vogelonderzoek, De Vlinderstichting, KNNV, Zoogdiervereniging VZZ, RAVON en FLORON.

De kosten van deze agenda (exclusief verzending) bedragen €,-

Formaat is A5, 96 pagina's. Beschermhoes voor gebruik in het veld kan worden meegeleverd.

Je kan de agenda bestellen door een email te zenden aan voff@voff.nl of een briefkaart te sturen aan de Vereniging Onderzoek Flora en Fauna (VOFF), T.a.v. Kris Joosten, Postbus 9010, 6500 GL Nijmegen o.v.v. jouw naam, verzendadres en het aantal gewenste agenda's en beschermhoezen.

Nationale Braakbal pluisweek 2005

Van 29 oktober t/m 6 november 2005 organiseert de Zoogdiervereniging VZZ in samenwerking met natuureducatieve instellingen en de jeugdnatuurclub WILDzoekers voor de vijfde keer de Nationale Braakbal Pluisweek. Vorig jaar deden verspreid over 18 locaties **3.783** kinderen mee. Dit jaar verwachten we 5.000 kinderen.

Daarvoor zijn heel veel braakballen nodig. Minstens 5.000. Er zijn al veel braakballen naar het VZZ-kantoor gestuurd. Maar ik wil jullie bij deze oproepen nog meer te sturen. Vermeld daarbij wel van welke uilesoort ze afkomstig zijn, de precieze locatie waar je de braakballen verzameld hebt en de datum waarop. De braakballen kunnen dan ook voor het verspreidingsonderzoek van muizen en spitsmuizen gebruikt worden.

Het antwoordnummer waar je de braakballen gratis naartoe kan sturen is Antwoordnummer 1380, t.n.v. Dick Bekker, 6800 VC Arnhem

Meetnet Hazelmuis in 2005 officieel van start, oproep voor deelname

Dit jaar start officieel een nieuw meetnet hazelmuis binnen het Netwerk Ecologische Monitoring (NEM). De zoogdiervereniging VZZ gaat dit meetnet coördineren en is op zoek naar vrijwilligers die tegen een reiskostenvergoeding mee willen helpen indexen van de hazelmuis in Zuid-Limburg op te stellen. Mensen in binnen- en buitenland die belangstelling hebben om een transect te tellen kunnen zich opgeven bij ondergetekende. Eind september/begin oktober zal ook een instructieweekend georganiseerd worden om de telmethode onder de knie te krijgen.

De telmethode komt er in het kort op neer dat nesten van de hazelmuis worden opgespoord langs vaste transecten die variëren in lengte van enkele honderden meters tot een paar kilometer. De transecten liggen langs bosranden en bospaden en singels en holle wegen, graften in het buitengebied. De transecten worden drie keer geteld overdag in de periode half september-half november. De telgebieden liggen in Zuidoost-Limburg omgeving Vaals, Slenaken en Gulpen.

Enige ervaring met het opsporen van nesten van de hazelmuis is geen pre, al zou het mooi zijn als mensen al in staat zijn om nesten van vogels en dwergmuizen te herkennen. Zonder ervaring op dit gebied wordt je aspirant deelnemer, en krijg je na een seizoen een veldtest afgelegd waaruit moet blijken of je in staat bent om het daarop volgend seizoen volwaardig deel te nemen. Tevens dienen deelnemers zich te realiseren dat ze een telgebied voor meerdere jaren worden geacht te tellen.

In opdracht van LNV is in 2004 een analyse uitgevoerd van telgegevens van hazelmuisnesten die een klein groepje vrijwilligers sinds 1992 hebben verzameld. Daaruit blijkt dat het aantal nesten een goede indicator is voor de ontwikkeling van de stand van de hazelmuis. Het meetnet omvat nu een dertiental transecten die vooral liggen in gebieden met relatief hoge dichtheden van de hazelmuis en gebieden waar het biotoop verbeterd wordt.

De komende jaren zal het aantal telgebieden worden uitgebreid in gebieden zonder beheer en gebieden met relatief lage dichtheden om de gevoeligheid van het meetnet te verhogen.

Heb je interesse om mee te doen
meld je dan aan bij:

zoogdiervereniging VZZ
Ludy Verheggen
l.verheggen@vzz.nl
0475-386435\043-3641166



Hazelmuis ligt op de loer in een voortplantingsnest
(foto L. Verheggen)

WILDzoekers:

Dé jeugdnatuurclub voor jongeren van 8 tot 16 jaar

Sinds februari 2005 bestaat er een nieuwe jeugdnatuurclub: WILDzoekers. WILDzoekers is er voor jongeren van 8 t/m 16 jaar. WILDzoekers heeft een website (www.wildzoekers.nl) waar je je eigen pagina's kan maken en beheren. Hier vind je aankondigingen van buitenactiviteiten en ideeën voor onderzoek in de natuur dichtbij huis en je kan er je ervaringen met andere WILDzoekers delen. Dit jaar organiseerde WILDzoekers al vele excursies en kampen, de laatste was op Texel en je leerde daar ook surfen.

Voor € 17,50 per jaar kan je lid worden van WILDzoekers. Bij meerdere leden per gezin geldt er een korting. Lid worden kan via de website www.wildzoekers.nl. Dus surf daar snel naartoe!

BMP en dagactieve zoogdieren in 2004

In 1994 heeft de VZZ samen met SOVON en het CBS een meetnet voor zoogdieren opgezet. Een aantal tellers van het al langer bestaande meetnet ' Broedvogelmonitoring Project' (BMP) neemt naast vogels ook de zoogdieren mee tijdens hun bezoeken in het veld. Op deze wijze is een unieke samenwerking ontstaan tussen twee gegevens verzamelende organisaties om van twee soortgroepen tegelijkertijd monitoring gegevens te verzamelen. Het belang vanuit de VZZ is daarbij wel duidelijk, het gaat tenslotte om zoogdieren. Het belang van SOVON is niet direct duidelijk voor iedereen. Toch is dat belang er wel degelijk. Zo ontstaat aan de hand van de indexen van bijvoorbeeld haas en konijn namelijk ook een beeld hoe het met prooisorten van een aantal roofvogels gaat. Niet onbelangrijk als je het hoe en waarom van de trends van deze vogels wilt doorgronden.

Doorlichten van het meetnet

Al enkele jaren bestond het idee dat de tellingen in de eerste jaren niet altijd even nauwkeurig zijn uitgevoerd of goed zijn opgegeven. Daarom bekijken het Centraal Bureau voor de Statistiek (CBS) en de VZZ dit jaar het meetnet dagactieve zoogdieren met een extra kritische blik. Vooralsnog lijkt het er inderdaad op dat niet alle opgaven gegevens opleveren om betrouwbare indexen te kunnen bepalen. Voorlopig worden de tellingen uit de eerste jaren niet gebruikt en worden hier de (voorlopige) indexen gegeven vanaf 1997. Aankomende winter wordt nog verder uitgezocht welke tellingen uit de periode 1994/1996 wel gebruikt kunnen worden. De uiteindelijke indexen zullen in het voorjaar in de Telganger worden weergegeven.

Aanzienlijke uitbreiding van het aantal plots

Dit jaar ontdekten we dat de provincie Limburg in eigen beheer sinds 1998 jaarlijks ruim 100 plots telt. De provincie had geen bezwaar om de gegevens voor het landelijk meetnet te leveren en de tellingen zijn reeds opgenomen in het meetnet. Hoe anders is de houding van de provincie Groningen. De tellingen die deze provincie in eigen beheer uitvoert, worden niet aangeleverd ten behoeve van dit meetnet.

Uitbreiding van het aantal soorten en het aantal deelgebieden waarvoor indexen te berekenen zijn

Tot voor kort waren de tellingen alleen geschikt om indexen te bepalen van haas, konijn, eekhoorn, vos en ree. Het ziet ernaar uit dat dit lijstje uitgebreid kan gaan worden met drie andere soorten. Van het damhert, het hermelijn en de wezel lijken de gegevens van voldoende kwaliteit te zijn om een index te kunnen bepalen.

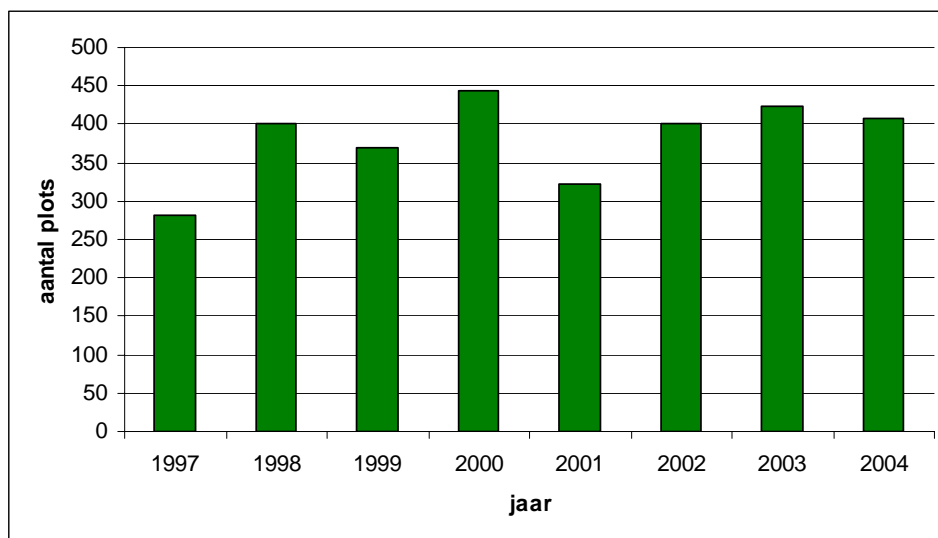
Dit jaar zijn naast de indexen van de fysisch-geografische regio's tevens indexen per provincie bepaald.



Figuur 1. Ligging van de plots waarvan zoogdiergegevens zijn ontvangen over de periode 1997/2004 (de uitbreiding aan plots in Limburg is hierin nog niet verwerkt).

Aantal en ligging van de plots

In de periode 1997-2004 werden vanuit ongeveer 750 plots één of meerdere jaren gegevens over zoogdieren ingestuurd. In figuur 1 is de ligging van deze plots weergegeven. Met de uitbreiding van het aantal plots in Limburg is het aantal getelde plots per jaar aanzienlijk toegenomen (figuur 2) en schommelt rond de 400.

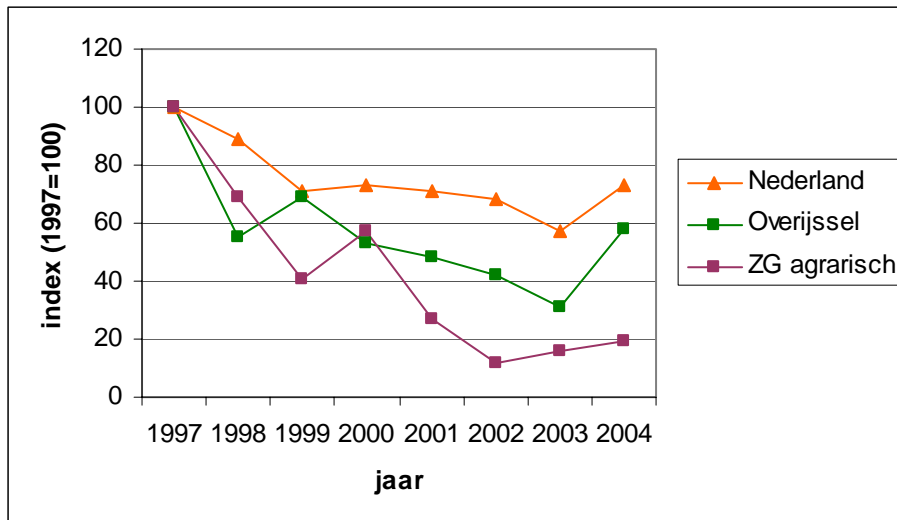


Figuur 2. Verdeling van het aantal plots waarvan zoogdiergegevens werden ontvangen in de periode 1997/2004.

Haas

Landelijk blijkt 2004 een relatief goed jaar voor de haas te zijn. Hoewel de trend een significante matige afname laat zien, is er ten opzichte van de voorgaande jaren sprake van enig herstel. In Friesland en Limburg is de trend stabiel. Een significante matige afname valt te constateren in Groningen, Drenthe, Overijssel, Gelderland en Noord-Holland. In de andere provincies is het onzeker hoe het met de haas gaat. In het zeeleigebied is er sprake van een sterke afname, met name in het agrarische deel van het zeeleigebied (zie figuur 3).

Ook in het agrarische deel van de hogere zandgronden in het noorden van het land is een sterke afname waar te nemen. Het intensieve agrarische gebruik heeft tot gevolg dat de haas in deze gebieden waarschijnlijk een eenzijdiger voedselaanbod tot zijn beschikking heeft. Daardoor zijn ze gevoeliger voor ziekten als het European brown hare syndrome dat sinds de 80-er jaren in Nederland voorkomt.

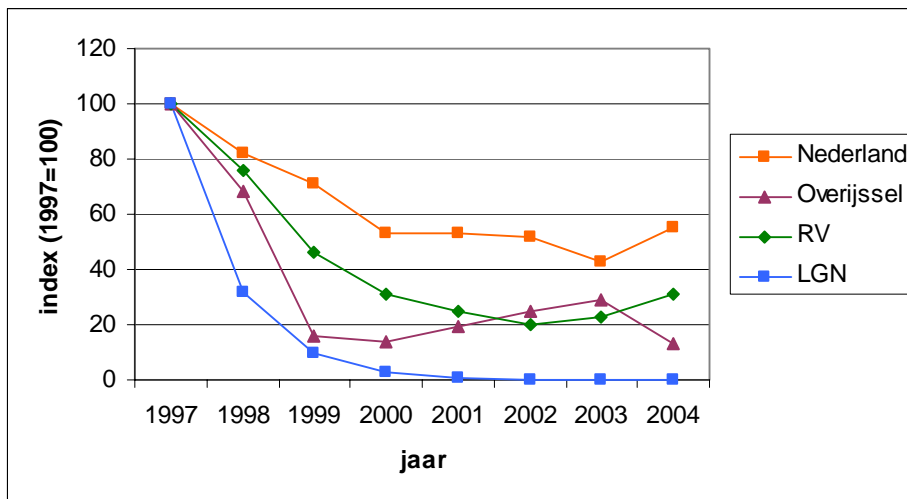


Figuur 3. Voorlopige index van de aantalonwikkeling van de haas in Nederland, Overijssel en het agrarische deel van het zeekleigebied.

Konijn

Net als de haas lijkt ook bij het konijn het jaar 2004 landelijk een relatief goed jaar te zijn geweest. In de Telganger van oktober 2004 werd al aangegeven dat er in 2004 op veel plaatsen weer meer konijnen werden gezien. Dat komt ook uit de landelijke en een aantal provinciale gegevens naar voren. In Friesland, Drenthe en Overijssel zijn de aantallen echter verder gedaald (vanuit Groningen komen er te weinig gegevens om een uitspraak te kunnen doen). Deze met name positieve geluiden nemen echter niet weg dat de algehele trend een sterke afname te zien geeft (figuur 4). In het laagveengebied in het noorden van het land is de index zelfs tot 0 afgenomen! In de meeste provincies is het onzeker hoe het met het konijn gaat, maar een matige afname is te zien in Gelderland en Noord-Holland en een sterke afname in Overijssel, Zuid-Holland en Limburg. Sterke afnamen zijn verder aan te treffen in het rivierengebied, de duinen, het bos, het moeras en in het agrarische gebied van Nederland.

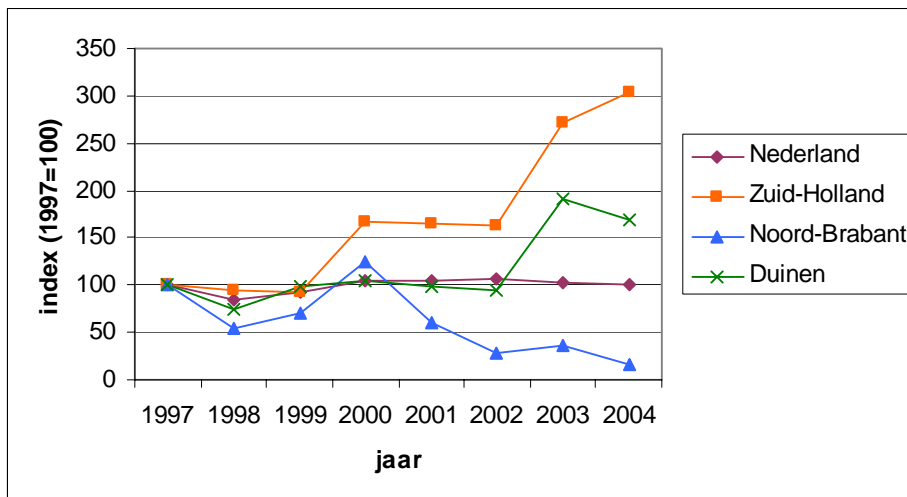
Het is de bedoeling dat de VZZ in 2006 een onderzoek start naar het voorkomen van de inmiddels beruchte ziekte RHD (Rabbit Hemorrhagic Disease) bij het konijn. Te zijner tijd zal daar over gepubliceerd worden. Bij RHD sneuvelen konijnen van 3 maanden en ouder. In tegenstelling tot myxomatose waarbij je overal zieke en dode konijnen kunt aantreffen, vind je geen tot nauwelijks zieke en dode dieren. Geïnfecteerde dieren gaan dood aan inwendige bloedingen en tijdens deze lijdensweg kruipen ze weg in hun holen.



Figuur 4. Voorlopige index van de aantalontwikkeling van het konijn in Nederland, Overijssel, het rivierengebied en in het laagveengebied in het noorden van Nederland.

Eekhoorn

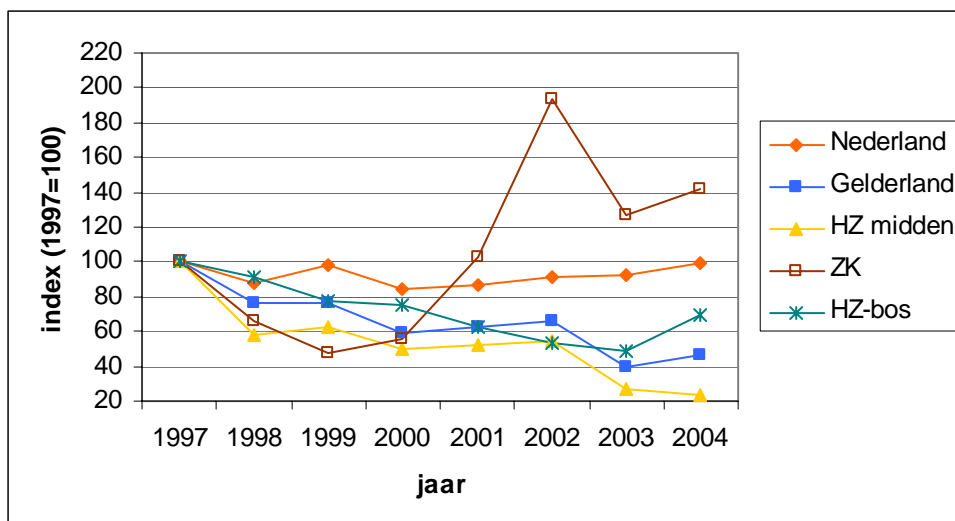
De eekhoorn populatie in Nederland blijft stabiel (figuur 5). Voor de meeste provincies is het niet duidelijk of de populatie groeit, afneemt of gelijk blijft. In Zuid-Holland is er sprake van een sterke toename, maar in Noord-Brabant is er sprake van een sterke afname. De ontwikkeling in loofbos is niet duidelijk, maar in naaldbos is de eekhoorn matig afgenomen. In vergelijking met de indexen van de eekhoornnestellingen zijn er enkele schijnbare tegenstellingen, maar ook enkele zaken die overeen komen. Bij de nestellingen werd gevonden dat in loofbos een afname te constateren was en niet in naaldbos. Verder werd bij de nestellingen geconstateerd dat in zuid Nederland een afname te constateren was en dit komt overeen met een afname in Noord-Brabant. De indexen van de nestellingen van 2005 zijn nog niet bepaald. Die tellingen geven weer hoeveel eekhoorns er in de zomer van 2004 aanwezig waren. Het is de bedoeling die indexen deze winter te bepalen.



Figuur 5. Voorlopige index van de aantalontwikkeling van de eekhoorn in Nederland, Zuid-Holland, Noord-Brabant en de duinen

Vos

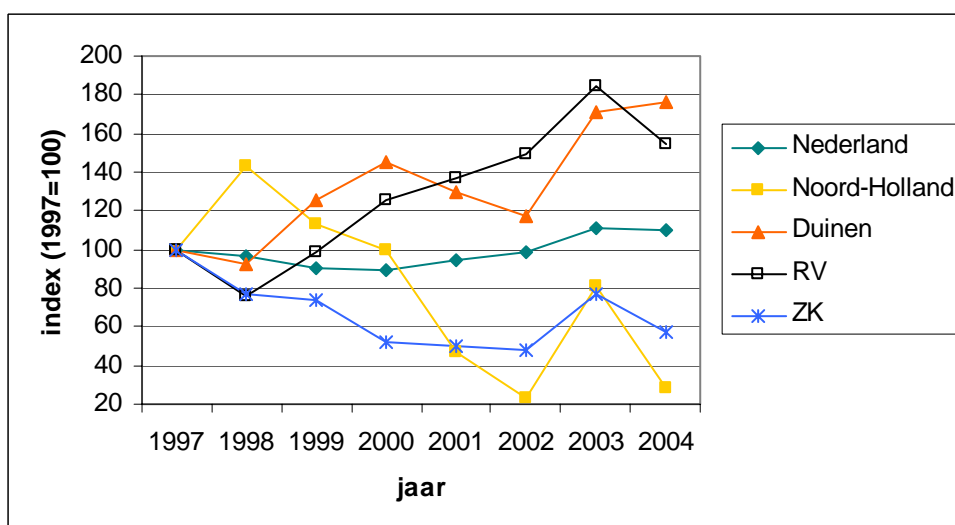
De vossenpopulatie in Nederland is stabiel. Plaatselijk zijn er echter verschillen. In Gelderland is er sprake van een matige afname. Bij de andere provincies is de trend te onduidelijk. Afname van de vos is eveneens te constateren op de hogere zandgronden in het midden van het land (ligt grotendeels in Gelderland), en in bos op de hogere zandgronden. In het zeekleigebied is de vos matig toegenomen.



Figuur 6. Voorlopige index van de aantalonontwikkeling van de vos in Nederland, Gelderland, hogere zandgronden in het midden van het land, zeekleigebied en de bossen op de hogere zandgronden.

Ree

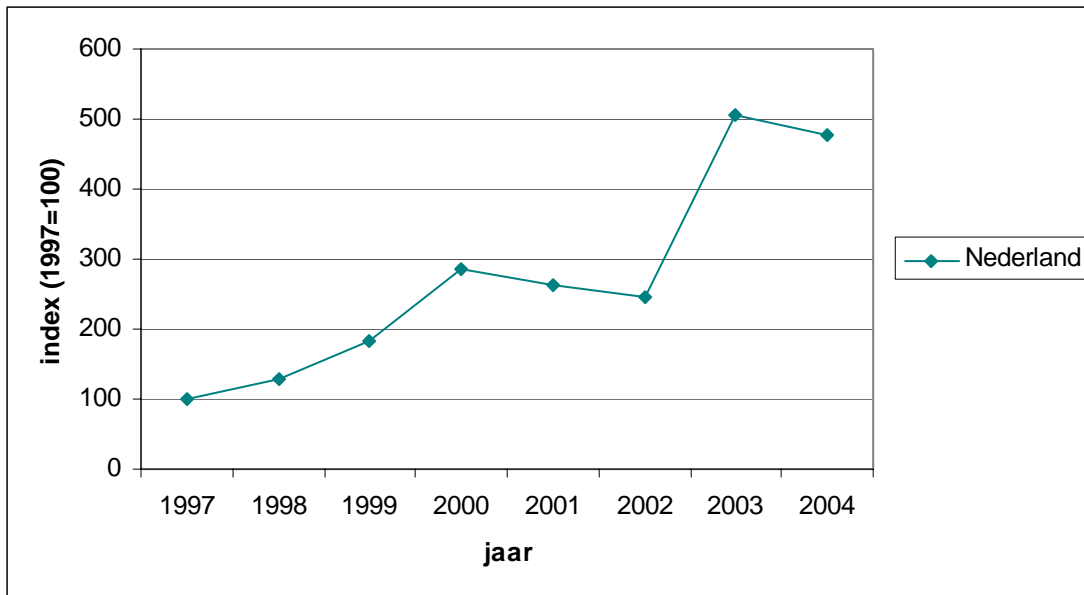
De reeën populatie is in de onderzoeksperiode matig toegenomen. In de meeste provincies is het onduidelijk hoe het met het ree gaat. In Drenthe is het ree stabiel, maar in Noord-Holland is het ree sterk afgenomen (figuur 7). Toename zijn te constateren in het rivierengebied en de duinen. Afnemende aantallen zijn te vinden in het zeekleigebied. Stabiel zijn de reeën populaties in het bos, op de hogere zandgronden en in het agrarische deel van Nederland.



Figuur 7. Voorlopige index van de aantalonontwikkeling van het ree in Nederland, Noord-Holland, duinen, rivierengebied en zeekleigebied.

Damhert

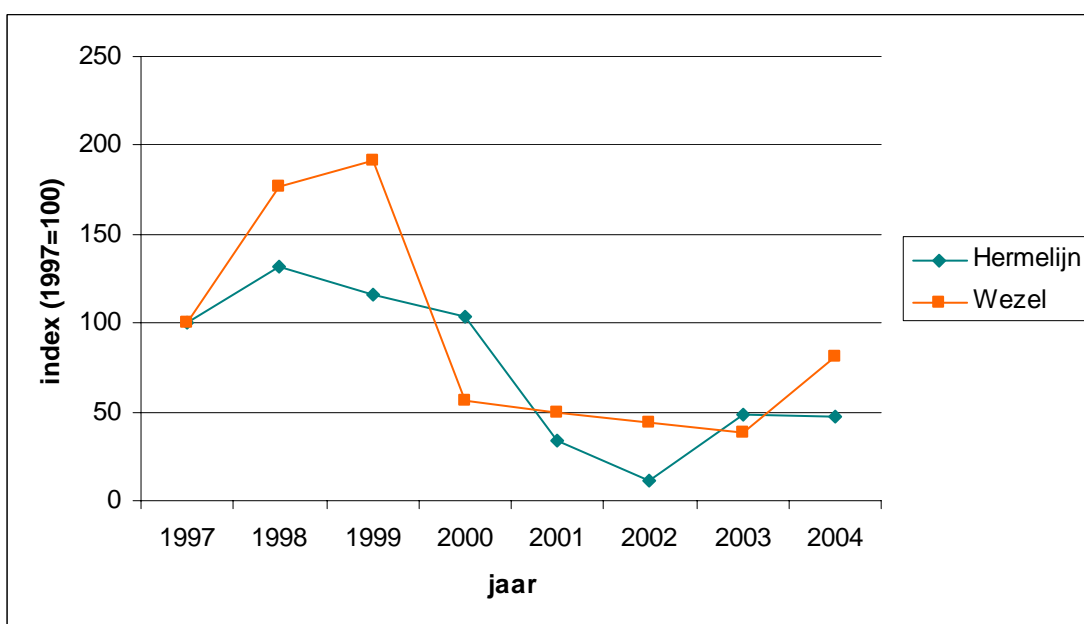
Het damhert komt in Nederland maar in een klein aantal gebieden voor (Veluwe, Noord-Hollands duingebied, Walcheren). De indexen laten zien dat de soort in Nederland aanzienlijk is toegenomen. Binnen het meetnet zijn er niet voldoende gegevens om een opsplitsing per provincie te rechtvaardigen. Aanvullende gegevens van beheerders in Noord-Holland laten echter zien dat de stijging daar erg groot is. Mijn eigen ervaring is dat ook op de Veluwezoom een toename te constateren is.



Figuur 8. Voorlopige index van de aantalontwikkeling van het damhart in Nederland.

Hermelijn en wezel

Van de kleine marterachtigen is altijd onduidelijk geweest hoe de populaties zich ontwikkelen, hoewel veel mensen het idee hadden dat de aantallen achteruit zijn gegaan (hoe kan het anders in ons drukke, volle landje). De indexen die nu beschikbaar zijn gekomen zijn gebaseerd op een gering aantal waarnemingen, waarvan het niet zeker is of ze de werkelijkheid weergeven, maar bevestigen het idee van een afname wel (figuur 9). Wat opvalt is dat beide indexen een gelijke trend kennen. Een toename in de eerste jaren en een afname in de latere jaren. Dat die toename bij de wezel groter is dan bij het hermelijn is vanuit de ecologie van de soorten wel te verklaren. De wezels is een (woel)muizen-specialist en eet nauwelijks iets anders. Doordat ze in een jaar meerdere worpen kunnen hebben kan een populatie in een goed muizenjaar in korte tijd sterk toenemen. Het hermelijn heeft slechts één worp per jaar en zal daardoor niet zo sterk kunnen groeien.



Figuur 8. Voorlopige index van de aantalontwikkeling van hermelijn en wezel in Nederland.

Nieuwe locaties

De spreiding van de plots over Nederland is redelijk, maar kan nog aanzienlijk verbeterd worden. Van ongeveer 70% van het aantal bestaande BMP-plots worden zoogdiergegevens ingeleverd. Dat percentage moet een stuk hoger kunnen. Wij willen dan ook iedereen oproepen naast de vogels ook de zoogdieren te (blijven) noteren. Het is tenslotte een kleine moeite en voor een goede zaak! Met name in de volgende delen van Nederland zouden we graag een uitbreiding zien: het westen van Friesland, het zuiden van Zuid-Holland, Zeeland, het westen en oosten van Noord-Brabant en de Waddeneilanden.

Het meetnet Dagactieve zoogdieren is onderdeel van het Netwerk Ecologische Monitoring (NEM). Het CBS levert een bijdrage aan het meetnet door de gegevens in te voeren en de indexen te bepalen. De directie Kennis-LNV maakt het meetnet financieel mogelijk.

Vilmar Dijkstra (VZZ) v.dijkstra@vzz.nl

Ben Daemen (CBS)

Zoogdieren tellen in de Golf van Biskaje

Half augustus vertrokken we met enkele kennissen naar Portsmouth in Engeland om daar een retourtje op de veerboot te pakken door Het Kanaal en de Golf van Biskaje naar Spanje. Het doel van die tocht was het zien van zeezoogdieren. Deze veerboot vaart door een stuk zee dat inmiddels bekend staat als het Walhalla voor zeezoogdieren. Er zijn maar weinig plekken op de wereld waar zoveel soorten in zulke aantallen en zo dicht bij elkaar te zien zijn. Wereldwijd zijn ca 115 soorten zeezoogdieren bekend, waarvan ca 80 behoren tot de walvisachtigen. In de 'Golf' zijn inmiddels ruim 25 soorten zeezoogdieren waargenomen. Het waarom van de diversiteit ligt in het reliëf van de zeebodem en de zeestroming. Het Kanaal is met ca 80 tot 200 m relatief ondiep, maar als het overgaat in de Golf dan is er een steile afgrond naar een diepte van ruim 4000 m! Net voor de kust bij Spanje ligt een vergelijkbare steilete. De voedselrijke waterstroom uit de diepte van de Atlantische oceaan wordt daar omhoog gedrongen met als resultaat dat er een voedselrijke situatie ontstaat voor zeezoogdieren die foerageren op plankton of vis. Vooral bij de steile zeebodems zijn veel gewone en gestreepte dolfinen aan te treffen. Bovendien zijn dit de locaties waar de zeer diep duikende spitssnuitdolfinen voorkomen. De Golf van Biskaje staat bekend om zijn grote variatie aan verschillende soorten van deze zeldzame walvisfamilie, en is daarmee uniek in de wereld. In het diepe tussendeel zijn in dit deel van het jaar altijd wel enkele grote walvissen te zien. In het ondiepe Kanaal zijn met name dwergvinvissen en bruinvissen waar te nemen.

Op de trip die wij maakten werden tien soorten zeezoogdieren waargenomen. In de tabel wordt weergegeven welke soorten en in welke hoeveelheden. Omdat je 33 m boven het water uitkijkt heb je een goed uitzicht, maar het is toch lastig om de soorten op naam te brengen als je geen ervaring hebt. Gelukkig staan er altijd mensen aan dek die je daarbij kunnen helpen. De dolfinen hebben meestal de neiging om naar de boot toe te komen en zijn dan goed te zien. De walvissen (veelal vinvissen) mijden de boot en zijn vaak van grotere afstand te zien aan hun uitademingen in de vorm van fontein (blow). Een enkele keer krijg je deze grote jongens vlak bij de boot te zien en dan zijn ze echt indrukwekkend. Soorten die deze trip niet werden waargenomen, maar wel regelmatig in de Golf van Biskaje worden gezien zijn: potvis, griend en butskop.

Soort	Aantal dieren
Bruinvis	240
Gewone dolfin	135
Gestreepte dolfin	104
Tuimelaar	15
Grijze dolfin	3
Dolfin spec.	4
Cuvier's spitssnuitdolfin	4
Spitssnuitdolfin spec.	2
Gewone dwergvinvis	9
Gewone vinvis	2
Gewone vinvis/Noorse vinvis	33
Zeehond spec.	1
Totaal aantal dieren	552

Naast de zeezoogdieren werden nog meer boeiende soorten waargenomen. Zo passeerde de veerboot 25 reuzenhaaien, die goed te bekijken waren. Dit zijn planktoneters van ca 5-9 m lang. Verder werd een vijftal maanvissen gezien (bizarre grote, platte, drijvende vissen) en vele scholen met tonijn. De vogels waren ook goed vertegenwoordigd met onder andere 7 soorten (pijl)stormvogels en een vorkstaartmeeuw.

Al met al een fantastische trip die we zeker vaker zullen maken!

Meer lezen: Kees Mostert, 2004. Zoogdier 15 (2).

Vilmar Dijkstra & Richard Witte richard.witte@vzz.nl

Bevers in de Biesbosch 1988-2004

Onderstaand volgt de samenvatting van een rapport over een studie naar de bevers in de Biesbosch in 2004.

In de periode 1988 – 1991 werden door Staatsbosbeheer in totaal 42 bevers uitgezet in de Brabantse Biesbosch. In de periode 1988 – 1999 is de populatie bevers in de Biesbosch nauwkeurig gevolgd door onderzoekers. Tot nu toe is Staatsbosbeheer optimistisch over de levensvatbaarheid van de bever in de Biesbosch. Om dit optimisme een wetenschappelijke basis te kunnen geven, heeft de Zoogdierverseniging VZZ in opdracht van Staatsbosbeheer in 2004 de bever populatie in het Nationaal Park De Biesbosch intensief bestudeerd.

Voor dit onderzoek werd een combinatie van directe en indirecte tellingen gebruikt. In de winter van 2003/2004 werden de actieve dagrustplaatsen door Staatsbosbeheer geïnventariseerd. Studenten van het Van Hall Instituut inventariseerden de territoriumgrenzen aan de hand van geurmerk onderzoek. Vrijwilligers en medewerkers van de Zoogdierverseniging VZZ voerden simultaan tellingen (het simultaan observeren van alle dagrustplaatsen in een territorium) en transect tellingen (het varen van een standaard route teneinde een index van de populatie ontwikkeling te krijgen). Aan de hand van het populatie simulatie model VORTEX werd een levensvatbaarheidanalyse uitgevoerd.

Het aantal burchten dat in 2004 werd geteld was groter dan in 2003. Er zijn ook meer territoria dan in 1998/1999, maar zij zijn niet significant kleiner geworden. De spreiding in de grootte van de territoria is groot; kleine territoria splitsen zich af van bestaande grote territoria. Dit wijst mogelijk op 'inbreiding' of 'verdichting' van de populatie.

In minimaal 29% van de territoria vond in 2004 voortplanting plaats. Voor het eerst zijn er ook tekenen van voortplanting in zowel de Dordtse als in de Sliedrechtse Biesbosch. Wanneer in 2005 wordt geteld, is het mogelijk dit percentage te corrigeren door de uitgezwommen jaarlingen te tellen. Samenvattend komen de aantallen individuen die minimaal zijn waargenomen in 2004 in de Brabantse Biesbosch op 92; in de Dordtse Biesbosch op 3 en in de Sliedrechtse Biesbosch zijn minimaal 15 individuen waargenomen. De minimale populatie groei over de periode 1998 – 2004, uitgegaan van de minimale populatie groottes is gemiddelde 11% over elk afzonderlijk jaar.

Mede op basis van de kennis van de boswachters van het terrein en de bevers, wordt geschat dat de populatie bevers uit ongeveer 120 dieren bestaat.

Tijdens de transect tellingen werden minder bevers waargenomen dan in het vorige jaar, de kans op het zien van een bever op een transect was echter hoger. De hogere kans om bevers op een transect te zien wordt veroorzaakt doordat er sprake is van 'inbreiding'. De index is derhalve geschikt om inzicht te krijgen in een toe- of afname van het aantal bevers in de Biesbosch, maar dient in samenhang met de kans op het zien van een bever tijdens het transect te worden beoordeeld.

De levensvatbaarheidsanalyse laat zien dat wanneer de populatie als metapopulatie wordt gemodelleerd, hetgeen in de toekomst verwacht zal worden, is zij alleen levensvatbaar wanneer er voldoende uitwisseling (emigratie én immigratie) kan zijn met andere (deel) populaties. De resultaten van dit onderzoek onderstrepen het belang van het beheer van de populatie bevers als in een netwerk en niet als een geïsoleerde populatie.

Wanneer een goede uitwisseling kan worden gegarandeerd voor de bevers in de Biesbosch met omliggende populaties en het percentage voortplantende dieren op het Elbe niveau blijft gehandhaafd, staat de bevers een gezonde toekomst te wachten. Het is belangrijk om inzicht te behouden in de globale ontwikkeling van de bevers binnen de Biesbosch en ook de ontwikkelingen buiten het Nationaal Park te monitoren. Hiervoor dienen de handen ineengeslagen te worden van bijvoorbeeld de Directie Kennis van LNV, de verschillende provincies, Staatsbosbeheer en de Zoogdiervereniging VZZ. De huidige aantalontwikkelingen lijken erop dat de bever zijn positie in het Nationaal Park de Biesbosch heeft ingenomen.

Annemarieke Spitzen-van der Sluijs a.vandersluis@vzz.nl

Colofon. Ieder half jaar maakt het team Onderzoek & Advies een kort verslag van bestuurlijke activiteiten en de voortgang van de deelmeetnetten: "De Telganger". Heb je opmerkingen, ideeën, mededelingen met betrekking tot Zoogdiermonitoring? Geef ze door voor 1 maart 2006 en ze komen in De Telganger. Tot ziens! Dick Bekker, Vilmar Dijkstra, Annemarieke van der Sluijs, Dennis Wansink en Richard Witte.

Adres: VZZ, Oude Kraan 8, 6811 LJ, Arnhem,
Telefoon: 026-3705318
Website: www.vzz.nl