

Aanpassing Bouwbesluit maakt vleermuisvriendelijk bouwen beter mogelijk

- Lange tijd was het volgens het Bouwbesluit niet toegestaan om in buitenmuren openingen te hebben die groter waren dan 1 cm. Het aanbrenge van invliegopeningen voor vleermuizen was dus in feite niet toegestaan. Het Bouwbesluit is echter aangepast, waardoor het vleermuisvriendelijk bouwen weer is toegestaan. Maar wat is dat, 'vleermuisvriendelijk bouwen'?

Bouwbesluit

In het Bouwbesluit zijn talloze regels opgenomen waaraan moet worden voldaan bij het bouwen of verbouwen van onder meer woningen en kantoorpanden. Deze regels zijn vaak erg gedetailleerd. Om te voorkomen dat plaagdieren bij een pand naar binnen kunnen komen, werd de regel gehanteerd dat openingen in buitenmuren niet groter mogen zijn dan 1 cm. Het Bouwbesluit is te vinden op www.rijksoverheid.nl.

Vleermuizen gebruiken holtes

Vleermuizen maken gebruik van bestaande holten, omdat zij zelf geen eigen nest kunnen maken. Dit kunnen holten zijn in bomen of ondergrondse ruimten (zoals groeven), maar veel soorten gebruiken hiervoor gebouwen. Soms zijn dit bijzondere gebouwen zoals oude kerken of de forten van de Nieuwe Hollandse Waterlinie, maar veel vaker bieden heel gewone rijtjeswoningen geschikte wegkruipmogelijkheden. Denk hierbij naast de spouw ook aan daklijsten of ruimtes onder dakpannen. Sommige soorten vleermuizen zijn zelfs zeer afhankelijk van gebouwen om in te wonen. Voorbeelden hiervan zijn de algemeen voorkomende gewone dwergvleermuis, die jaar rond in gebouwen woont, en een meer zeldzame soort als de meervleermuis waarvan de meeste kraamverblijven in gewone woningen worden gevonden. Maar ook een met bomen geassocieerde soort als de ruige dwergvleermuis gebruikt gebouwen, wat vooral in de paartijd in het najaar opvalt. De functie van verblijfplaatsen, of het nu om bomen of gebouwen gaat, is in de regel seizoensafhankelijk. Binnen één gebouw kan een soort bijvoorbeeld een daklijst gebruiken als voortplantingsplaats en een (diepe) spouw om in te overwinteren. De meeste soorten gebruiken verschillende verblijfplaatsen binnen een netwerkstructuur.

Vleermuizen zijn kwetsbaar

Omdat vleermuizen zich heel traag voortplanten met slechts één jong per jaar, zijn zij erg gevoelig voor verstoringen van verblijfplaatsen. Het verdwijnen van een beperkt aantal verblijf-

plaatsen kan voor een populatie direct een groot effect hebben. Daarom zijn vleermuizen en hun verblijfplaatsen wettelijk beschermd door de Flora- en faunawet. Wanneer een gebouw waarin vleermuizen verblijven wordt gesloopt, moeten er maatregelen worden genomen om de vleermuizen te ontzien. Vaak wordt er dan gekozen voor het aanbieden van nieuwe verblijfplaatsen. Dit kan soms in de vorm van vleermuiskasten. Maar veel vaker zijn veel duurzamere oplossingen mogelijk en nodig, met minder onderhoud en dus een langere levensduur. Hierbij biedt juist de spouw veel mogelijkheden. Deze open ruimten zijn goed geschikt te maken voor vleermuizen. Maar hier liep je al snel tegen de beperkingen van het Bouwbesluit aan: het was immers niet toegestaan om in buitenmuren openingen te maken die groot genoeg zijn voor vleermuizen.

Aangepast Bouwbesluit

De Zoogdierverseniging heeft in 2009 bij het toenmalige ministerie van VROM aangedrongen op een aanpassing van het Bouwbesluit. Hier werd positief op gereageerd en een aantal maanden geleden is het Bouwbesluit grondig herzien. In het nieuwe besluit is voor de toegestane openingen in buitenmuren een uitzondering gekomen voor soorten die zijn beschermd door de Flora- en faunawet (zie kader). Nu is het dus beter mogelijk om vleermuizen (maar denk ook aan vogels!) een duurzame verblijfplaats te bieden in de spouw van bestaande en nieuwe gebouwen. Het is natuurlijk wel raadzaam om ervoor te zorgen dat de vleermuizen niet via de binnenmuur het pand zelf kunnen binnen gaan.

Ingangen voor vleermuizen bevinden zich nooit vlak bij de grond, maar altijd op een paar meter hoogte. De kans dat overlast veroorzakende knaagdieren de openingen weten te vinden is dus erg klein.

Brochure vleermuisvriendelijk bouwen

In samenwerking met Landschapsbeheer Flevoland en TAUW BV heeft de Zoogdierverseniging een brochure gemaakt over vleermuisvriendelijk bouwen. Deze brochure biedt huiseigenaren,

architecten en beleidsmedewerkers een handreiking voor het proactief bouwen voor vleermuizen. Dit kan zijn in het kader van eisen vanuit de natuurwetgeving, maar ook als onderdeel van een wens om duurzaam te bouwen. Het aanbieden van goed doordachte voorzieningen voor vleermuizen kan ook helpen voorkomen dat vleermuizen hun intrek nemen op een minder gewenste plek in een gebouw (zoals boven een vensterbank waar dan uitwerpselen op kunnen vallen). Het vleermuisvriendelijk bouwen is altijd maatwerk waarbij het beste samengewerkt wordt met vleermuisdeskundigen. Er worden drie vormen van vleermuisvriendelijk bouwen onderscheiden:

1. Het ophangen van vleermuiskasten, zowel standaard kasten als maatwerk
2. Het inbouwen van vleermuiskasten
3. Het zogenoemde 'inclusief bouwen'

De eerste twee opties zijn het gemakkelijkst te realiseren, hoewel ook daar zeker de juiste deskundigheid bij ingezet moet worden. Want zeker niet alle verkrijgbare vleermuiskasten zijn ook daadwerkelijk functioneel, de plek waarop een kast wordt opgehangen is van groot belang (expositie ten opzichte van de zoninval) en niet alle functies die gebouwen voor vleermuizen hebben, kunnen door vleermuiskasten worden overgenomen. Zo kunnen vleermuiskasten zelden functioneren als verblijf om de jongen in groot te brengen (kraamverblijf) of in te overwinteren.

De meest functionele en duurzame (in de betekenis van weinig onderhoud) wijze van vleermuisvriendelijk bouwen is het 'inclusief bouwen'. Hierbij wordt de spouw (of daklagen) zodanig

gebouwd dat zij door vleermuizen optimaal kunnen worden benut als verblijfplaats. Dit is in nieuwbouwsituaties prima toepasbaar en ook helemaal niet zo moeilijk of kostbaar wanneer er op tijd bij wordt stil gestaan en er de juiste deskundigheid bij wordt gehaald. Hieronder vindt u een indicatie van het type maatregelen waaraan moet worden gedacht:

- Om de spouw voor vleermuizen geschikt te maken moet er tussen de buitenmuur en het isolatiemateriaal (de luchtspouw) minimaal 3 cm ruimte zijn. De vleermuizen moeten zowel aan de buitenmuur als aan de isolatielaag kunnen hangen.
- Steenwol- of glaswoldekens moeten worden voorzien van een harde ruwe buitenlaag.
- Vleermuiskeutels moeten helemaal naar beneden kunnen vallen. Voorkom dat vleermuisnest zich in een kleine ruimte kan gaan ophopen. Als de spouw voldoende ventileert droogt vleermuisnest geurloos uit.
- De toegang voor de vleermuizen tot de spouw kan bestaan uit open stootvoegen, open voegen tussen gevelplaten, open voegen tussen muur- en dakdelen of uit speciale vleermuisstenen.

Meer lezen?

De brochure 'Vleermuisvriendelijk bouwen - Handreiking voor huiseigenaar, architect en beleidsmedewerker' is in opdracht van Landschapsbeheer Flevoland geschreven door Erik Korsten en Herman Limpens m.m.v. Herman Bouman en Jeroen Reinhold. De brochure is te downloaden van de website van de Zoogdierverseniging: www.zoogdierverseniging.nl/vleermuizen.

AANVULLING VAN HET KAD

Voor de plaagdierbeheerser kan bij het treffen van weringsmaatregelen nog steeds verwezen worden naar het Bouwbesluit, zoals onderstaande artikelen aangeven:

AFDELING 3.10 BESCHERMING TEGEN RATTEN EN MUIZEN

§ 3.10.1 Nieuwbouw

Artikel 3.68 Aansturingsartikel

1. Een te bouwen bouwwerk is zodanig dat het binnendringen van ratten en muizen wordt tegengegaan.

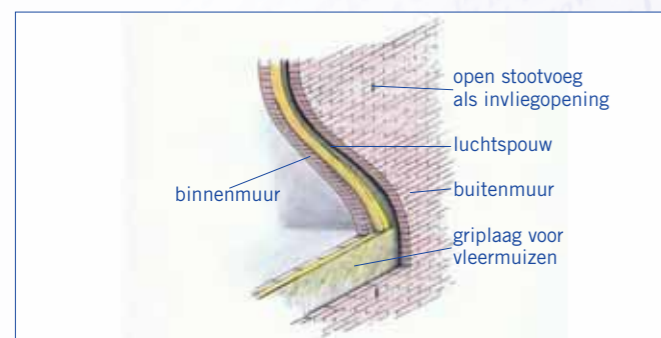
§ 3.10.2 Bestaande bouw

Artikel 3.72 Aansturingsartikel

1. Een bestaand bouwwerk is zodanig dat het binnendringen van ratten en muizen wordt tegengegaan.

Het kan natuurlijk voorkomen dat er een conflictsituatie ontstaat als aan de ene kant wordt geadviseerd om openingen af te dichten (bv. ter wering van ratten of insecten) terwijl men aan de andere kant vleermuizen een verblijfplaats wil bieden. Zoals in het artikel is te lezen, zijn er in het geval dat de openingen moeten worden verkleind, goede alternatieven beschikbaar zoals bv. het plaatsen van vleermuiskasten.

Het moet wel duidelijk zijn of er al vleermuizen aanwezig zijn, hiervoor moet onderzoek door een deskundige plaatsvinden. Het afdichten van bestaande verblijfplaatsen van vleermuizen is namelijk niet toegestaan door de Flora- en faunawet! Dit geldt ook voor verblijven die niet het hele jaar worden gebruikt: winterverblijven mogen in de zomer niet worden afgedicht en vice versa.



Spouw met ruimte voor vleermuizen. Illustratie: Bram Rijkse, Tauw



Gewone dwergvleermuis. Foto: Bernadette van Noord.

Kijk
OP
Ongedierte

Meer dan
100.000
bezoekers per jaar

De professionele ongediertebestrijder wordt
gevonden op www.kijk-op-ongedierte.nl