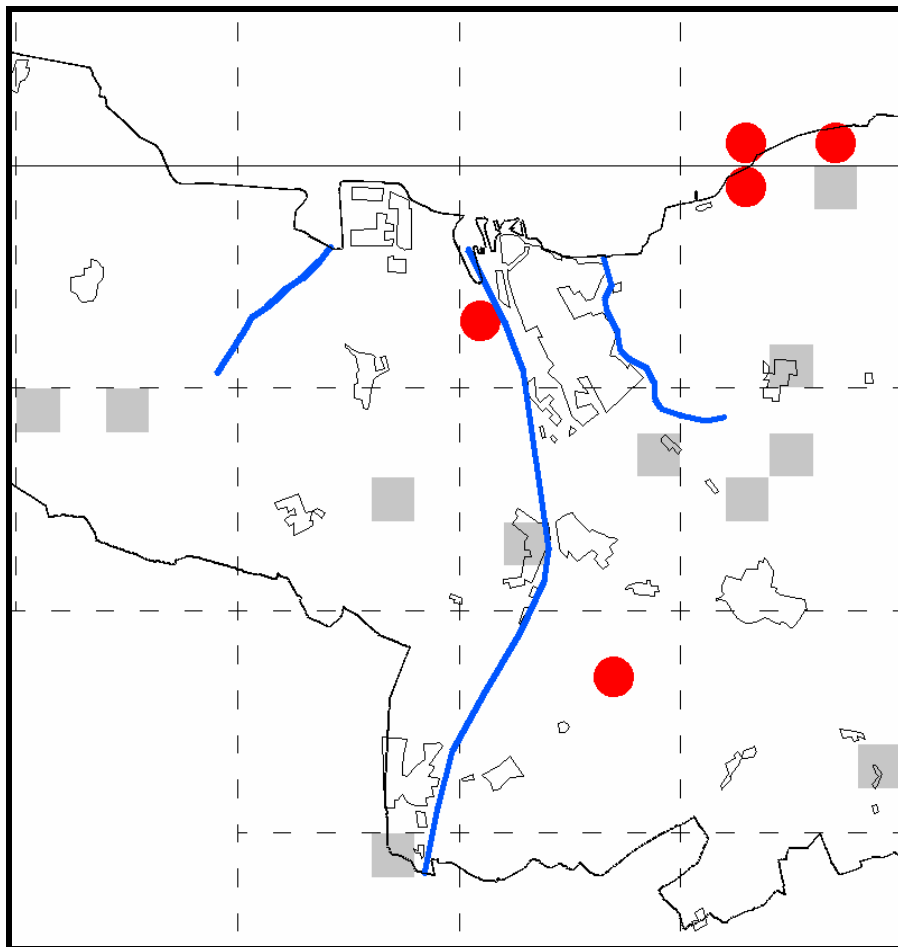


# ZOOGDIERONDERZOEK KANAAALZONE ZEEUWS-VLAANDEREN

VERSLAG VAN EEN VELDWERK GROEPKAMP  
IN SAMENWERKING MET DE ZOOGDIERWERK GROEP  
ZEELAND VAN 13 TOT EN MET 15 OKTOBER 2006



**J.P. Bekker**

Foto's: Jan Alewijn Dijkhuizen (foto's 3, 4 en 6)  
Kees Mostert (foto's 1, 2 en 5)

Figuren: Jan Piet Bekker

# **ZOOGDIERONDERZOEK KANAALZONE ZEEUWS-VLAANDEREN**

**VERSLAG VAN EEN VELDWERK GROEPKAMP  
IN SAMENWERKING MET DE ZOOGDIERWERK GROEP  
ZEELAND VAN 13 TOT EN MET 15 OKTOBER 2006**

**J.P. Bekker**

Uitgave van de VZZ - Veldwerkgroep VZZ

Rapport 2007.34 van de Vereniging voor Zoogdierkunde en Zoogdierbescherming VZZ  
Arnhem, (Holland), oktober 2007

ISBN 90-73162-92-1

## VOORWOORD

De keuze van het traditionele herfstkamp van de Zoogdierwerkgroep Zeeland (ZWZ) in de Kanaalzone van Zeeuws-Vlaanderen voor het jaar 2006, werd in grote lijnen bepaald door de zogenaamde “witte stippen” kaarten van Zeeland van vangstgegevens en die van braakbal onderzoek (zie de figuren 1a en b).

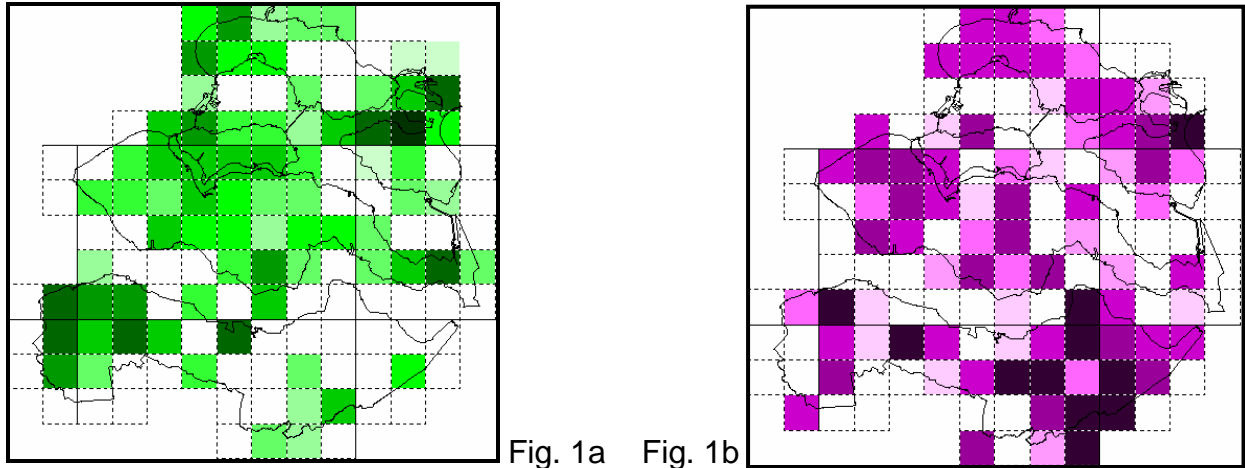


Fig. 1 Verspreiding aantal zoogdiersoorten d.m.v. valvangsten (a) en aantal zoogdiersoorten d.m.v. braakballen (b); hoe donkerder de kleur, des te groter het aantal vastgestelde soorten.

Op basis daarvan werd er voor gekozen om de witte stippen in de Kanaalzone (vooral die van de vangstgegevens) zoveel mogelijk “in te kleuren”. Vanuit de kant van de Veldwerkgroep (VZZ) werd graag een bijdrage gegeven aan een inventarisatie in Zeeuws-Vlaanderen vanwege de mogelijke vangsten van “Zuidelijke soorten” als veldspitsmuis, ondergrondse woelmuis en eikelmuis.

Deze keuze kon alleen uitgewerkt worden wanneer er een onderkomen beschikbaar was. Dat onderkomen werd geboden door Lucien Calle die zijn woning en zolder ter beschikking stelde aan de kampdeelnemers.

**SAMENVATTING**

Waarnemingen van zoogdieren door de Veldwerkgroep van 13 tot en met 15 oktober 2006 in de Kanaalzone van Zeeuws-Vlaanderen (tabel 1).

	zichtwaarneming	doodvondst	spoor	vangst	batdetector	braakbal
egel		♦				
bosspitsmuizen				♦		♦
dwergspitsmuis				♦		
huisspitsmuis				♦		♦
veldspitsmuis				♦		♦
mol			♦			
meervleermuis					♦	
watervleermuis					♦	
dwergvleermuis					♦	
ruige dwergvleermuis					♦	
haas	♦					
konijn			♦			
rosse woelmuis				♦		♦
veldmuis				♦		♦
aardmuis				♦		♦
dwergmuis			♦	♦		♦
bosmuis				♦		♦
bruine rat						♦
wezel				♦		
vos	♦		♦			

Tabel 1. Waargenomen zoogdiersoorten in de Kanaalzone Zeeuws-Vlaanderen

## 1. INLEIDING

Van 13 tot en met 15 oktober 2006 werd een herfstkamp georganiseerd in de Kanaalzone (Zeeuws-Vlaanderen) door de Zoogdier werkgroep Zeeland (ZWZ) in samenwerking met de Veldwerkgroep van de Vereniging voor Zoogdierkunde en Zoogdierbescherming (VWG-VZZ).

De activiteiten van ZWZ en de VWG-VZZ zijn geconcentreerd op het verzamelen van zoogdiergegevens. Achtereenvolgens staan in hoofdstuk 2 de vleermuisgegevens, in hoofdstuk 3 de beschrijving van de valvangsten, in hoofdstuk 4 die van de braakballen en in hoofdstuk 5 staan de overige zoogdierwaarnemingen vermeld. Ten slotte staat in hoofdstuk 6 de verspreiding van waargenomen zoogdieren, die dit kamp opleverde, tegen de achtergrond van reeds bekende waarnemingen op kaartjes van de Kanaalzone.

Deelnemers aan dit herfstkamp van de VWG-ZWZ waren:

	uitzetten	scherpzetten	controle 1	controle 2	controle 3	controle 4	controle 5
Sandra Dobbelaar		♦	♦	♦		♦	♦
Kees de Kraker			♦	♦	♦	♦	♦
John van Vliet			♦	♦	♦	♦	♦
Eelco Groenendaal			♦	♦	♦	♦	♦
Lucien Calle	♦		♦	♦	♦	♦	♦
Jeroen Willemsen			♦	♦	♦	♦	♦
Eric Thomassen			♦	♦		♦	♦
Jan Alewijn			♦	♦	♦	♦	♦
Dijkhuizen							
Jan Piet Bekker	♦	♦	♦	♦	♦	♦	♦
Hans Bekker			♦	♦	♦	♦	
Jan Boshamer					♦	♦	♦
Kees Mostert			♦	♦	♦	♦	♦
Raymond Haseleger				♦	♦	♦	♦
Tiny Breusegem	♦	♦	♦	♦	♦	♦	♦
Alex Wieland			♦				
Wannes Castelijns			♦				
Elias de Bree						♦	

Tabel 2. Participatie aan de voorbereidingen en controle activiteiten van de deelnemers van het herfstkamp in de Kanaalzone Zeeuws-Vlaanderen.

## GEBIEDSBESCHRIJVING

De Kanaalzone wordt globaal aan de westkant begrensd door de Braakman en de toevoerende afvoer het Isabellakanaal. Strikt genomen loopt de zone in het Oosten door tot de Otheense Kreek, de Spuikreek en globaal het stuk ten Westen van de Tractaatweg. Maar ook worden delen tot aan het Hellegat en ten Zuiden daarvan nog wel tot de Kanaalzone gerekend, hoewel dat deel van het gebied veel meer agrarisch is dan de industriële eigenlijke Kanaalzone.

De genoemde wateren als Braakman, Isabellakanaal, Kanaal van Gent naar Terneuzen (KGT) en de Otheense kreek, zijn even zo vele robuuste noord-zuidverbindingen. Er zijn er nog meer: ook de spoorweg ten westen van het KGT en de Tractaatweg aan de oostkant van het KGT kunnen aangemerkt worden als lijnvormige verbindingen. De Zandstraat en Westdorpe zijn lang bestaande lintvormige bebouwingen die op Relevante natuurgebieden zijn behalve Braakman en Canisvliet, ook Molenvliet, Zwartenhoek, Reuzenhoek en recent de Margarethapolder. Kanaal van Gent naar Terneuzen

## WEERSOMSTANDIGHEDEN

De relevante weersomstandigheden in de periode, van 11 tot en met 15 oktober 2006 staan vermeld in fig. 2. Hierin komt naar voren dat het in de hele onderzoeksperiode geen neerslag is gevallen. De temperaturen bleven, zeker in het begin, ruim boven het gebruikelijke gemiddelde. De wind was steeds matig kracht 3, met op donderdag een zwakke wind (kracht 2) en de laatste dag trok de wind aan tot een kracht 4. De windrichting was aanvankelijk Zuidoost, ruimde door het Noordwesten naar het Noordoosten en bleef tot het eind van de onderzoeksperiode vanuit die kant waaien.

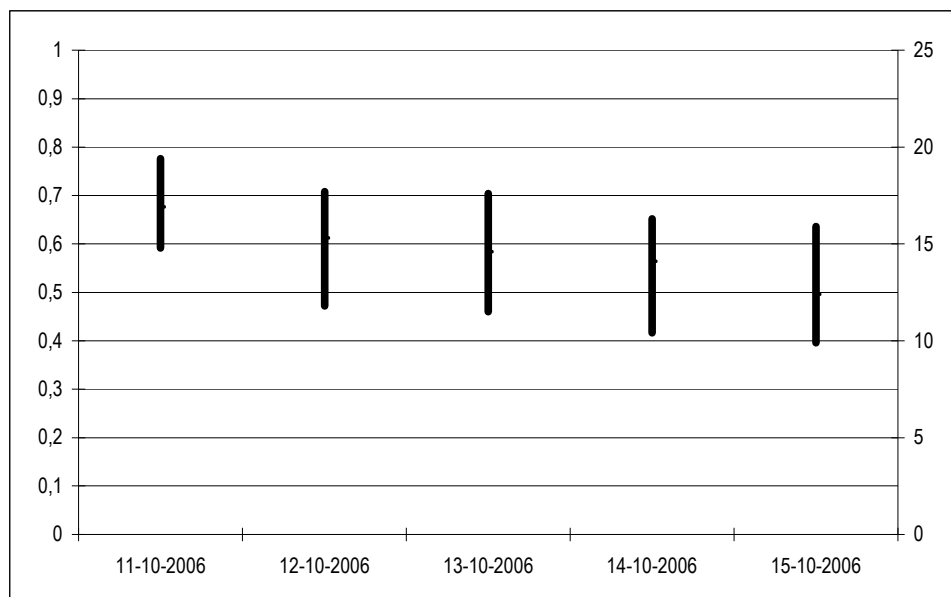


Fig. 2. Weersomstandigheden tijdens de onderzoeksperiode (11 tot en met 15 oktober 2006). Hoeveelheid neerslag in kolommen (schaalverdeling links), maximum, gemiddelde en minimum temperatuur op lijnstukken in graden Celcius (schaalverdeling rechts), zoals opgenomen in Vlissingen (bron KNMI).

## 2. VLEERMUIZEN

Doorgaans is het inventariseren van vleermuizen tijdens herfstkampen een bijzaak; dat heeft meestal te maken met de weersomstandigheden. Met de droge onderzoeksperiode en de gemiddeld hogere temperaturen dan gebruikelijk (zie 1. weersomstandigheden) werd tijdens de avondcontroles vroeg vertrokken om met de batdetector eerst bij de diverse kreken naar vleermuizen te luisteren. Ook werd door sommige controlegroepen vanuit de auto naar vleermuizen geluisterd. Door enkele groepen is ook rondom de hoge flatgebouwen langs de Westerschelde geluisterd, in de hoop iets te horen van trekkende ruige dwergvleermuizen of tweekleurige vleermuizen. Vermeldenswaard is dat bij één flatgebouw een zeer traag “roepen” werd gehoord op een frequentie van 24 kHz; met time-expansion kon hier echter geen tweekleurige vleermuis van gemaakt worden.

In totaal werden gehoord: 3 meervleermuizen, 10 watervleermuizen, 116 dwergvleermuizen en 23 ruige dwergvleermuizen.



### 3. VANGSTEN VAN KLEINE ZOOGDIEREN

Tijdens het veldonderzoek in de Kanaalzone werd gericht geprobeerd kleine zoogdieren te vangen voor nadere determinatie. Hierbij werd gebruik gemaakt van inloopvallen. De gebruikte vallen zijn van het type Longworth (190 stuks), Sherman vallen (5 x 4 inch) (30 stuks) en petflessen (70 stuks).

nr raai			naam raai	start	stop	LW	PF	SH	valnachten	eigenaar
	X	Y								
1	49	373	Margarethapolder	13-okt	15-okt	10	5		30	SBB
2	50	374	Griete	13-okt	15-okt	10	5		30	Waterschap
3	51	374	Windmolen Z	13-okt	15-okt	10	5		30	Waterschap
4	51	375	Windmolen N	13-okt	15-okt	10	5		30	Waterschap
5	53	375	Schenkeldijk O	13-okt	15-okt	20	5		50	Waterschap
6	50	372	Beugeltasdijk	13-okt	15-okt	10	5		30	
7	52	372	Reuzenhoek	13-okt	15-okt	10	5		30	SBB
8	49	369	Eiland v. d. Meijer	13-okt	15-okt	20	5		50	SBB
9	48	363	Zwartenhoek	13-okt	15-okt	20	5		50	SBB
11	46	361	Molenkreek	13-okt	15-okt	10	5		30	SBB
12	45	359	Canisvliet Z	13-okt	15-okt	10	5		30	SBB
13	44	359	Baggerdepot	13-okt	15-okt	10	5		30	SBB
16	45	371	Terneuzen Z	13-okt	15-okt	20	5		50	Waterschap
17	45	372	Terneuzen N	13-okt	15-okt	20	5		50	Waterschap
10	48	363	Gadellaa	13-okt	15-okt			10	20	Gadellaa
14	44	362	vd Wallen	13-okt	15-okt			10	20	vd Wallen
15	43	367	Wellendieck	13-okt	15-okt			10	20	Wellendieck
<b>totaal</b>						<b>190</b>	<b>70</b>	<b>30</b>	<b>580</b>	

Tabel 3. Vallocaties met de start en stopdata, de gebruikte aantallen vallen, en het aantal valnachten.

Als aas werd het standaardmengsel gebruikt van pindakaas gemengd met havermost; daar werden stukjes appel en peen aan toegevoegd. In de Sherman vallen in bomen werden stukjes gekonfijte abrikoos gebruikt; de entree werd met pindakaas mengsel besmeerd.

De vallen werden gezet in een min of meer logische lijn: een rand van een pad of een boszoom volgend. Om de vallen gemakkelijk terug te vinden (ook 's nachts) werden ze opeenvolgend genummerd en werd in de vegetatie, zo dicht mogelijk bij de val ter herkenning van de plaats, een stukje rood-wit tape (voor overdag) en een stukje aluminiumfolie (voor 's nachts) bevestigd; na afloop van de valsectie werd dit materiaal verwijderd. De vallen werden 11 oktober uitgezet (op safe) en 13 oktober op scherp.

Controle rondes werden gehouden om 8.00 uur, om 15.30 uur en om 22.00 uur.

LOCATIEBESCHRIJVINGEN

Locatie Margarethapolder (AC: 49.6-373.5): dit is een nieuw ingericht natuurgebied sinds 2006. De petfflessen (PF): 711-715 stonden op ca. 3 meter buiten de rietstrook. De Longworthvallen (LW): 550-541 stonden in de rietstrook langs de kreek tot vlak aan het open water.

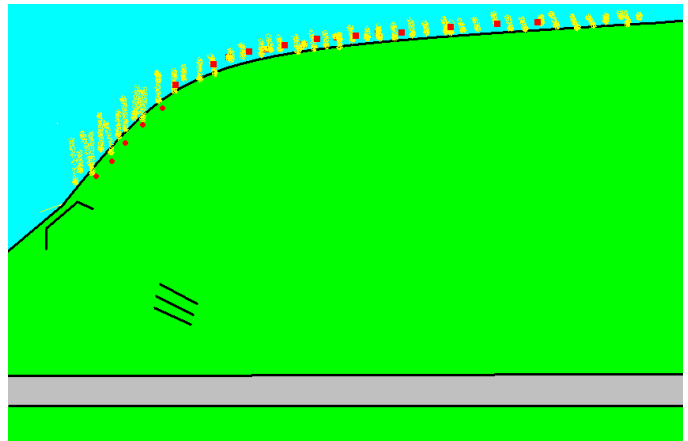


Fig. 3. Margarethapolder

Locatie Griete (AC: 50.6-374.1): een smal ruilverkavelingsbosje, met loofhout en een grasberm op de zuidkant. De PF: 716-720 waren verborgen onder rietmaaisel; de 10 LW: 531-540 stonden in de bosrand.

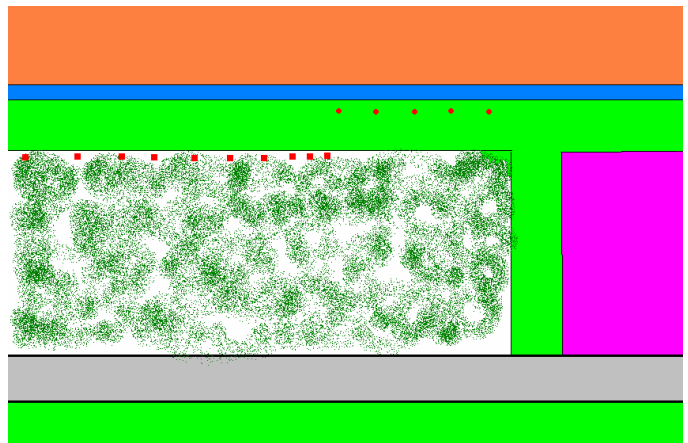


Fig. 4. Griete

Locatie Windmolen Z (AC: 51.6-374.9): een smal ruilverkavelings-bosje, met loofhout en een grasberm op de zuidkant. De PF: 721-725 waren verborgen onder rietmaaisel; de 10 LW: 501-510 stonden in de bosrand.

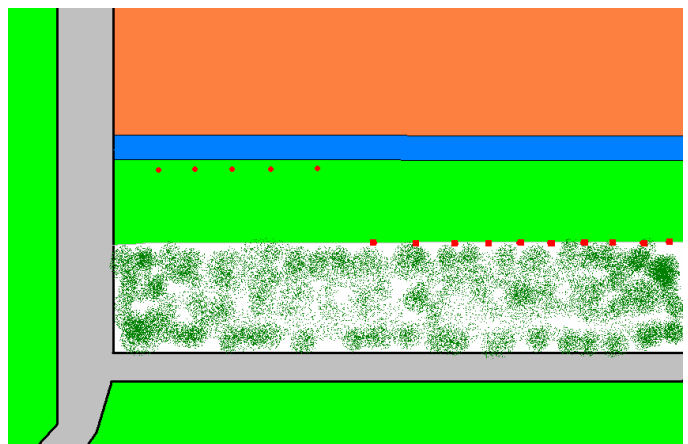


Fig. 5. Windmolen Z



Foto 1. Grasberm met rietmaaisel bij Locatie Windmolen N.

Locatie Windmolen N (AC: 51.7-375.1): een smal ruilverkavelingsbosje, met loofhout en een grasberm op de zuidkant. De PF: 726-730 stonden langs de slootkant in ruigte; de LW: 511-520 stonden in de rand van het bosschage onder strooisel en recent grasmaaisel.

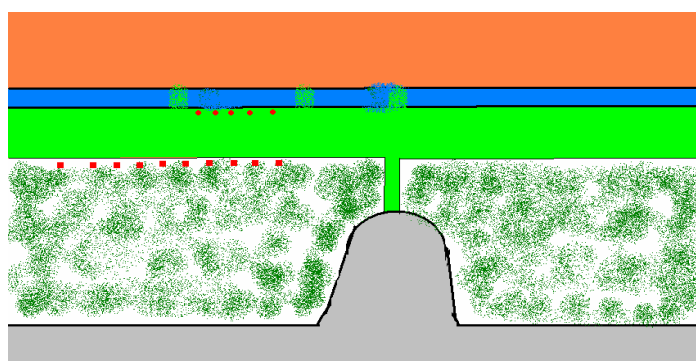


Fig. 6. Windmolen N

Locatie Schenkeldijk (AC: 53.0-375.0): Zuidzijde van dijk onder dubbele rij populieren. Glanshaver met verruiging door dauwbraamstruweel. De PF: 661-665 tussen de populieren langs de slootkant; de LW: 521-530 tussen boom en slootkant, de LW: 19-28 halverwege de dijk tussen het gras.

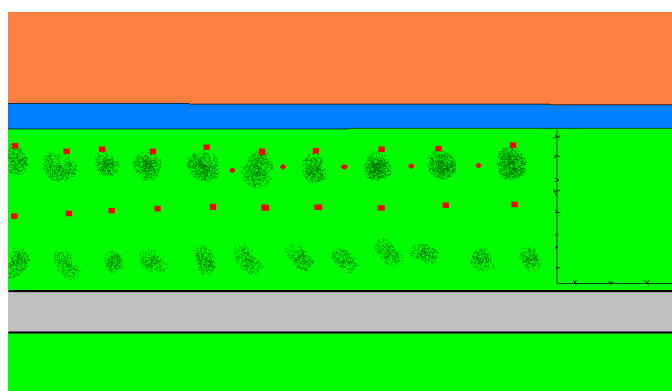


Fig. 7. Schenkeldijk

Locatie Beugeltasdijk (AC: 50.7-372.3): smalle bosstrook, geïsoleerd tussen akkers. De PF: 666-670 langs de 2 meter brede groenstrook tussen bietenakker en bosrand; de LW: 801-810 stonden in het verlengde daarvan opgesteld.

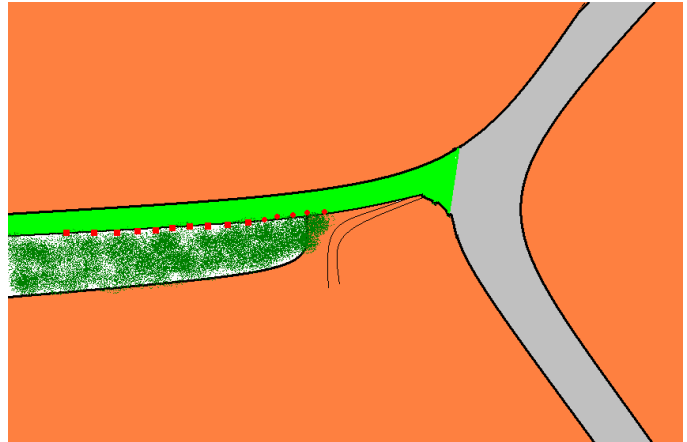


Fig. 8. Beugeltasdijk

Locatie Reuzenhoek (AC: 52.3-372.0): aan de zuidrand van de Reuzenhoekse kreek. De PF: 681-685 stonden verborgen onder rietmaaisel, de LW: 811-820 stonden plasdras tussen het riet.

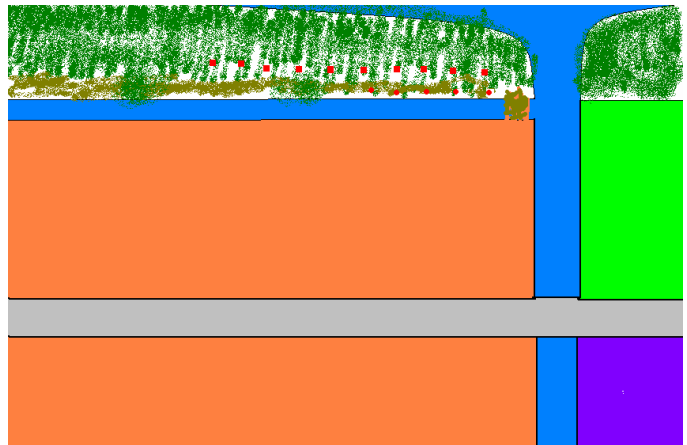


Fig. 9. Reuzenhoek

Locatie Eiland van de Meijer (AC: 49.2-369.5): een nieuw natuurgebied sinds 2001. De PF: 686-690 stonden in een open grazige vegetatie, ook de LW: 411-420 stonden in dezelfde vegetatie: de LW 401-410 waren geplaatst in de dichte rietzoom.

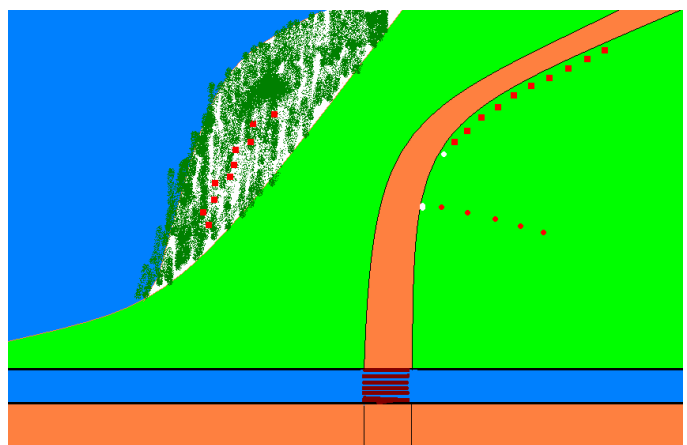


Fig. 10. Eiland van de Meijer

Locatie Zwartenhoek (AC: 48.7-363.5): Een grazige vegetatie met een rietzoom. De PF: 731-735 waren ingegraven in de open vegetatie; de LW: 901-910 en 911-920 stonden in één lange raai langs de rietzoom. Nog net in de grasvegetatie.

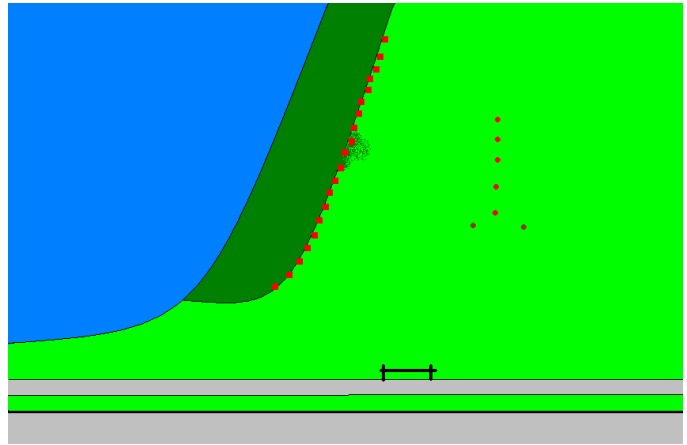


Fig. 11. Zwartenhoek

Locatie Molenkreek (AC: 46.5-361.6): Noordkant van een bosje en een poeltje met moerasvegetatie. De PF: 736-740 stonden in een droog gedeelte langs het raster tussen brandnetel en braamstuiken, de LW: 441-450 stonden rond het poeltje en een gedeelte langs de ruige kreekoever.

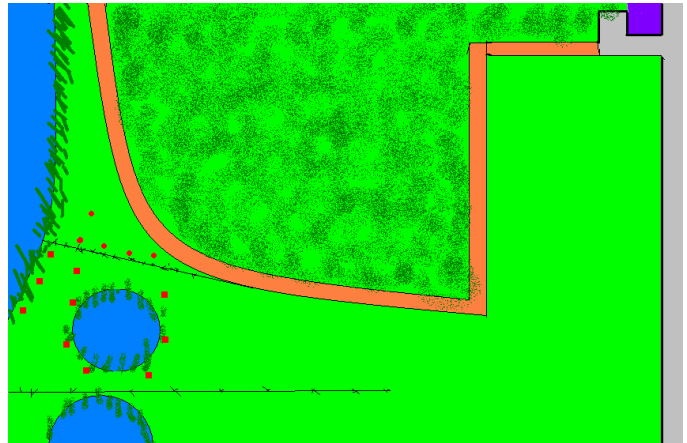


Fig. 12. Locatie Molenkreek

Locatie Canisvliet (AC: 45.4-359.3): een vochtige grasstrook langs de rietzoom van de kreek. De PF: 651-655 stonden tussen knotwilgen in de gasvegetatie, de LW: 421-430 stonden in het riet (plasdras).

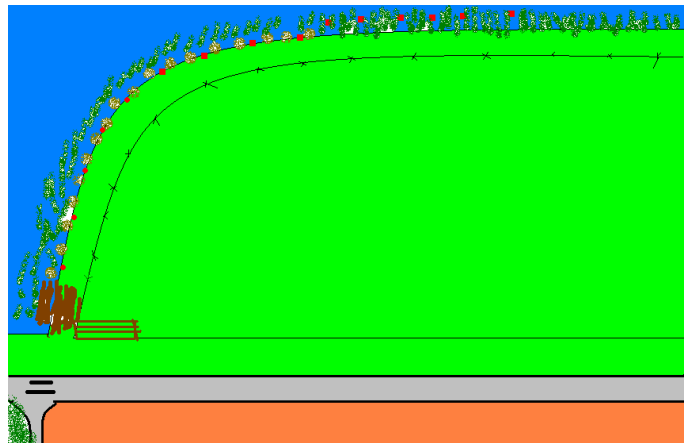


Fig. 13. Locatie Canisvliet

Locatie Baggerdepot (AC: 44.4-359.5): jong bosje met in hoofdzaak schietwilg. De PF: 656-660 waren ingegraven in de open grazig ruige vegetatie, de LW: 431-440 stonden in de grasstrook langs het wilgenbosje.

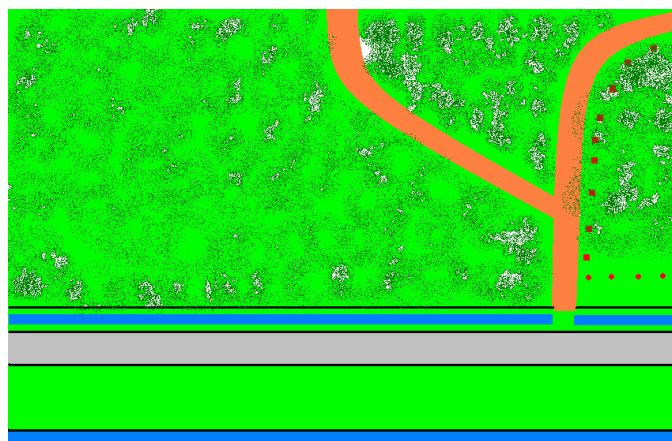


Fig. 14. Locatie Baggerdepot

Locatie Terneuzen Z (AC: 45.5-371.7): Brede berm tussen weg en westelijke rijkswaterleiding met deels droog riet en deels ruige vegetatie. De PF 671-675 vanaf centrale iep in ruige vegetatie, de LW: 821-840 stonden 2 meter in het droge riet.

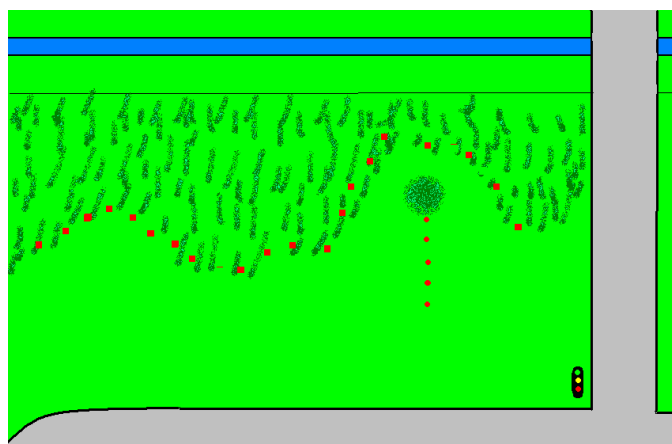


Fig. 15. Locatie Terneuzen Z

Locatie Spuikom (AC: 45.3-372.0): moerasgebied ten westen van dijk. De PF: 641-645 waren ingegraven halverwege de dijk; de LW: 841-850 stonden in de rietzoom plasdras de LW 941-950 stonden in grove ruigte met veel brandnetel, harig wilgenroosje en riet.

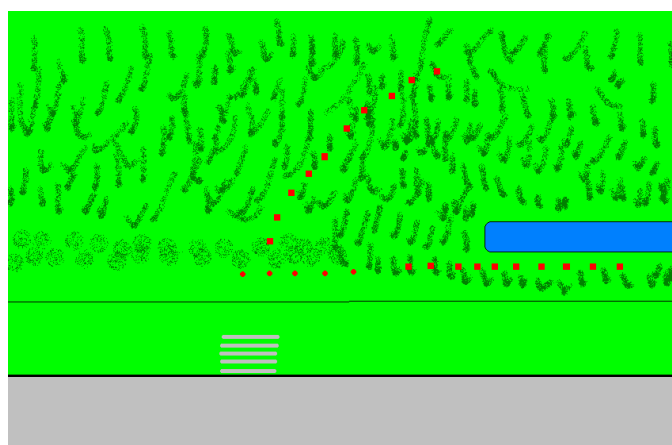


Fig. 16. Locatie Spuikom

Locatie Gadellaa (AC: 48.2-363.5): erf met woonhuis, schuur en hazelaars, fruitbomen en oude, bakstenen sluis met drie kolken. De Shermanvallen (Sh): 141-150 waren op een plankje op ca. 6 meter hoogte in de boom geplaatst.

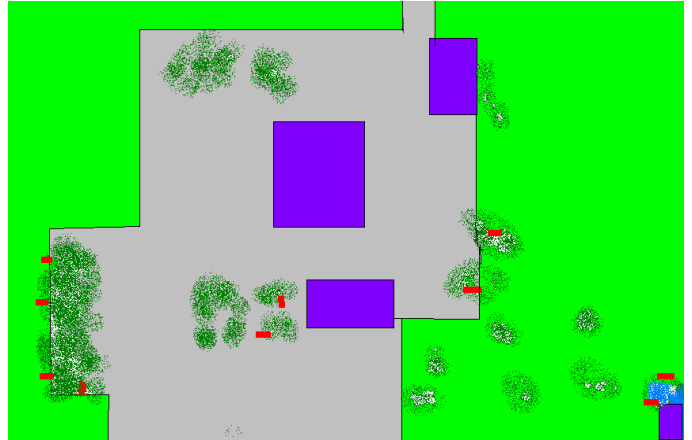


Fig. 17. Locatie Gadellaa

Locatie van der Wallen (AC: 44.5-363.8): rommelig erf met ruïne en veel fruitbomen. De Sh: 131-140 waren op een plankje op ca. 6 meter hoogte in de boom geplaatst en bij de ruïne.

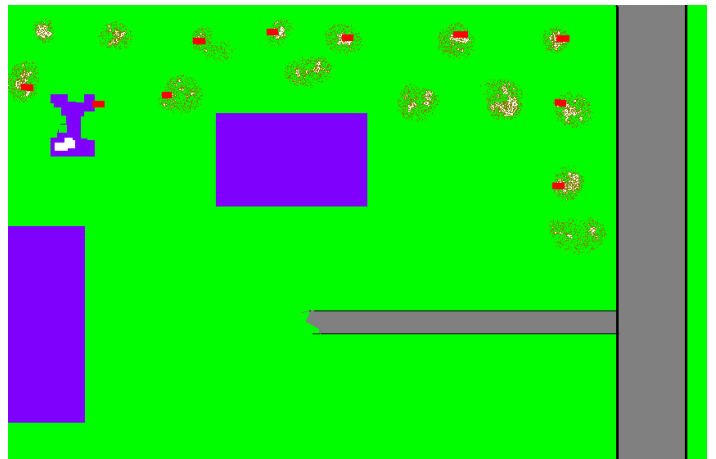


Fig. 18. Locatie van der Wallen

Locatie Wellendieck (AC: 43.8-367.1): rommelig erf met veel fruitbomen en enkele oude schuurtjes. De Sh: 141-150 waren op een plankje op ca. 6 meter hoogte in de boom geplaatst.

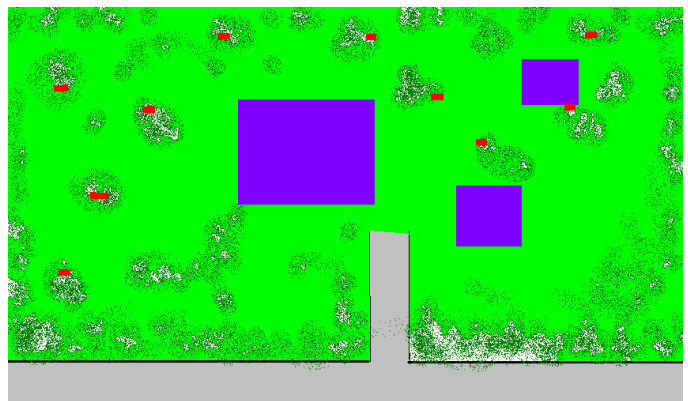


Fig. 19. Locatie Wellendieck

## VALVANGSTEN

Alle valvangsten van zoogdieren gedaan in Kanaalzone staan samengevat in tabel 4. In het hoofdstuk 6 (Verspreiding zoogdieren) worden de bijdragen, die deze vangsten en andere waarnemingen hebben, op kilometerhok gegeven en besproken.

Naast deze zoogdieren werden diverse slakken gevangen.

	tweekleurige bosspitsmuis	dwergspitsmuis	huisspitsmuis	veldspitsmuis	rosse woelmuis	veldmuis	aardmuis	dwergmuis	bosmuis	wezel	<b>totaal</b>
Margaretapolder	1				8				6		<b>15</b>
De Griete									2		<b>2</b>
Windmolens Zuid				1					22		<b>23</b>
Windmolens Noord	2			1					1		<b>4</b>
Schenkeldijk	1			2			1		10		<b>14</b>
Beugeltasdijk											
Reuzenhoek	1				39						<b>40</b>
Eiland vd Meier			5		16	14		1	2		<b>38</b>
Zwartenhoek	3	1			16	8	3	5	17		<b>53</b>
Molenkreek			11		5	2	4		6		<b>28</b>
Canisvliet					13				10		<b>23</b>
Baggerdepot						39			3		<b>42</b>
Terneuzen Zuid				1		37		12		1	<b>51</b>
Spuikom	1				19		27	4	9		<b>60</b>
<b>totaal</b>	<b>9</b>	<b>1</b>	<b>16</b>	<b>5</b>	<b>116</b>	<b>100</b>	<b>35</b>	<b>22</b>	<b>88</b>	<b>1</b>	<b>393</b>

Tabel 4. Valvangsten in de Kanaalzone per locatie.

In totaal werden 10 verschillende kleine zoogdiersoorten gevangen. In de Zwartenhoek werden 7 soorten gevangen, het Eiland van de Meijer, de Molenkreek en de Spuikom elk 5 soorten. Langs de Schenkeldijk en Terneuzen Zuid werden 4 soorten bemachtigd, in de Margarethapolder en bij de Windmolens Noord elk 3 soorten. Bij de Windmolens



Zuid, Reuzenhoek, Canisvliet en Baggerdepot werden 2 soorten gevangen. Langs de Beugeltasdijk werden geen vangsten gedaan; dit gold ook voor de Boomvallen bij Gadella, Van der Wallen en Wellendieck.



Foto 2. Veldspitsmuis.

Het aantal terugvangsten varieerde sterk per zoogdiersoort (fig. 20). Bij de tweekleurige bosspitsmuizen, de dwergspitsmuis, de veldspitsmuis, dwergmuis en de wezel waren er geen terugvangsten. Bij de huisspitsmuis was het percentage terugvangsten 46, bij rosse woelmuis 79, bij veldmuis 37, bij aardmuis 55 en bij bosmuis 45.

De gevonden geslachtsverdeling bleek voor de verschillende soorten niet gelijk (fig. 21). Bij de woelmuizen blijkt er een groter percentage vrouwtjes dan mannetjes te zijn. Voor dwergmuis en bosmuis waren deze percentages ongeveer gelijk. Het aantal niet op geslacht te determineren huisspitsmuizen was te groot om uitspraken te kunnen doen.

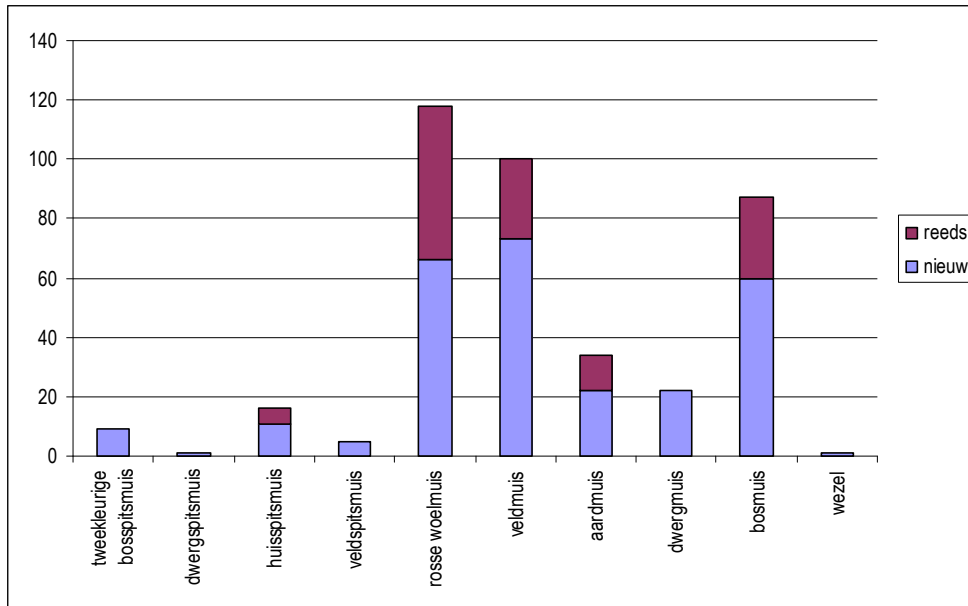


Fig. 20. Aantal gevangen kleine zoogdieren gesplitst naar eerste vangsten (nieuw) en terugvangsten (reeds).

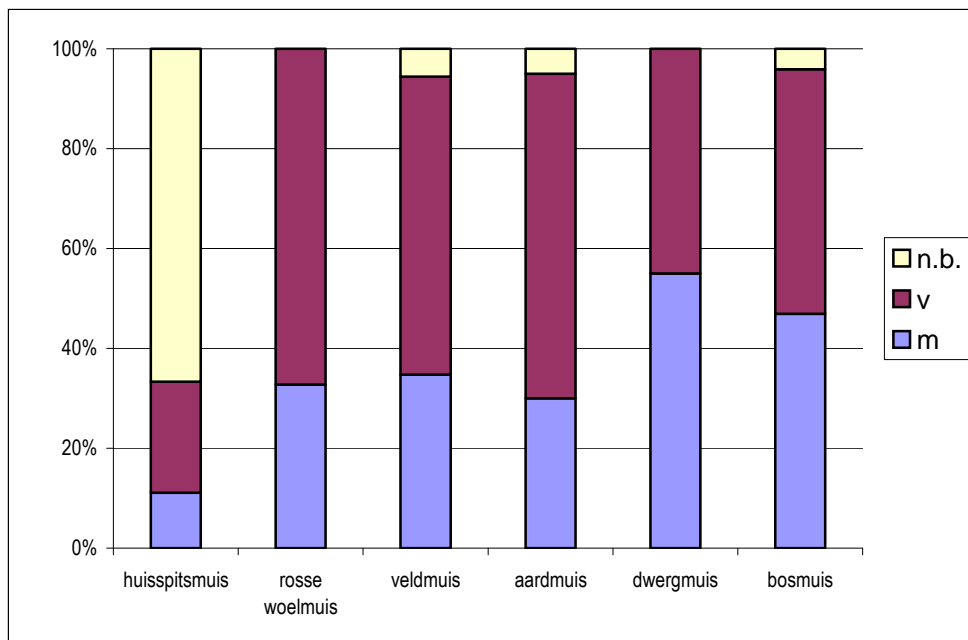


Fig. 21. Geslachtsverdeling van eerste vangsten huisspitsmuis (n = 9), rosse woelmuis (n = 61), veldmuis (n = 72), aardmuis (n = 20), dwergmuis (n = 9) en bosmuis (n = 49); m: mannetje, v: vrouwje en n.b.: niet bekend.

## DOODVANGSTEN

Twee rosse woelmuizen bleek tijdens de prebait periode dood te zijn gegaan in een petfles doordat zij onder het dekseltje waren gekropen. Tijdens het verdere onderzoek zijn 7 kleine zoogdiersoorten dood in de vallen aangetroffen. Hiermee komt het aantal dode dieren door het onderzoek op 9 stuks. Dit betekent op het totale aantal van 393 vangsten een doodvangst percentage van ruim twee (2.29 %). De tweekleurige bosspitsmuis vormt met 4 exemplaren de top, van dwergspitsmuis, veldspitsmuis en veldmuis werd van elk 1 exemplaar dood in de val aangetroffen.

Van de doodvangsten werden gewicht, lichaamslengte, staartlengte en de lengte van de achtervoet bepaald.

Voor de tweekleurige bosspitsmuis is 6.9 (5.5 – 8.5) gram het gemiddelde gewicht, de gemiddelde lichaamslengte, staartlengte en achtervoet lengte bedroeg resp. 58.3 (51 – 65) mm, 41.9 (38 – 48) mm en 12.8 (12 – 14) mm.

Het gewicht van de dwergspitsmuis was 3.1 gram, de lichaamslengte, staartlengte en achtervoet lengte bedroeg resp. 44.9 mm, 37.1 mm en 9.9 mm.

Van de veldspitsmuis was het gewicht 20.5 gram, de lichaamslengte, staartlengte en achtervoet lengte bedroeg resp. 75 mm, 44 mm en 16 mm.

Van de veldmuis was het gewicht 38.5 gram, de lichaamslengte, staartlengte, achtervoetlengte en oorlengte bedroeg resp. 112 mm, 44 mm, 18 mm, 12 mm.



Foto 3. Veldmuizen in petfles.

#### 4. BRAAKBALLEN

Voorafgaand aan de kampperiode zijn door Tiny Breusegem bij de familie Alta (Biervliet) braakballen van een kerkuil verzameld; zij ploos dit materiaal voor het kamp uit. Tijdens het uitzetten van de vallen werden braakballen verzameld van ransuilen die huisden in de coniferen bij de familie Wellendieck te Philippine; bij de valcontroles werden daar nog enkele braakballen aan toegevoegd. Ook bij de familie Gadella werden braakballen verzameld van een kerkuil in de schuur.

LOCATIE	X-km-hok	Y-km-hok	DATUM	UIL	<b>totaal</b>	tweekl.bospitsmuis	huisspitsmuis	veldspitsmuis	rosse woelmuis	veldmuis	aardmuis	bosmuis	dwergmuis	bruine rat	vogels
Philippine	43	367	11 okt '06	R	53					35	5	10	1	1	1
Westdorpe			13 okt '06	K	25	1	7	3	1	12		1			
Biervliet	37	370	sept '06	K	18	7	6			2	2	1			
			<b>totaal</b>		<b>96</b>	<b>8</b>	<b>13</b>	<b>3</b>	<b>1</b>	<b>49</b>	<b>7</b>	<b>12</b>	<b>1</b>	<b>1</b>	<b>1</b>

Tabel 5. Resultaat van braakbalanalyse van enkele locaties in de Kanaalzone.



Foto 4. Dwergmuis.

## 5. OVERIGE ZOOGDIERWAARNEMINGEN

Naast het min of meer planbare onderzoek met inloopvallen, werden ook directe observaties gedaan van zoogdieren of de sporen daarvan. Wat dit laatste betreft moet hierbij gedacht worden aan bewoningsporen, prenten of keutels of de resten van zoogdieren in keutels. Verder werden ook dode dieren gevonden als verkeersslachtoffer of anderszins. Per soort wordt kort de karakteristiek beschreven van de waarnemingen.

### Egel *Erinaceus europaeus*

Van deze soort werden 3 exemplaren waargenomen, alle verkeersslachtoffer, en ook direct onder de rook van Terneuzen.

### Mol *Talpa europaea*

Zoals gebruikelijk zijn de van deze soort alle waarnemingen van sporen (molshopen), in totaal 6.

### Haas (*Lepus europaeus*)

Deze soort werd 5 maal waargenomen, alle zichtwaarnemingen van telkens 1 exemplaar.

### Konijn (*Oryctolagus cuniculus*)

Van deze soort werden 4 exemplaren gezien.

### Vos (*Vulpes vulpes*)

De aanwezigheid van deze soort werd op 3 plaatsen vastgesteld. Een keer werden prooiresten gevonden, toegeschreven aan deze soort. Een andere keer werd een keutel van deze soort gevonden. De laatste keer werd de soort door een zichtwaarneming vastgesteld.



Foto 5. De vangst wordt zorgvuldig gedetermineerd.

## 6. VERSPREIDING ZOOGDIEREN

Fig. 22. Verspreiding van de egel *Erinaceus europaeus* in de Kanaalzone in Zeeuws Vlaanderen; grijze vierkanten: waarnemingen van de egel van 1989 tot en met september 2006, rode stippen: waarnemingen tijdens kamp van 13 tot en met 15 oktober.

Van de 16 afgebeelde (geheel of gedeeltelijke) uur-hokken (5 x 5 km) was de soort bekend in 13 hokken. Door deze inventarisatie konden er geen uurhokken aan worden toegevoegd, wel 1 nieuw km-hok.

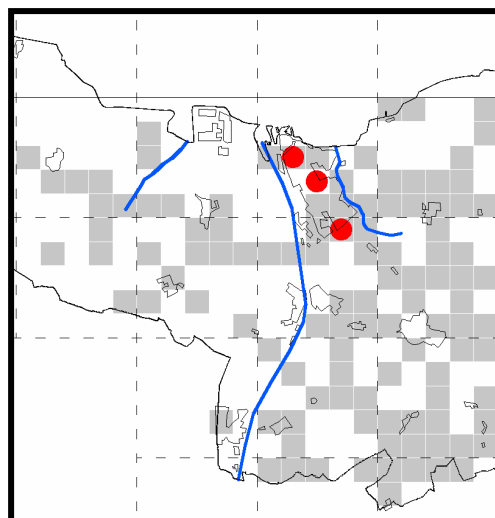


Fig. 23. Verspreiding van de bosspitsmuizen *Sorex araneus / coronatus* in de Kanaalzone in Zeeuws Vlaanderen (betekenis van de symbolen: zie onderschrift fig. 22).

Van de 16 afgebeelde (geheel of gedeeltelijke) uur-hokken (5 x 5 km) was de soort bekend in 13 hokken. Door deze inventarisatie konden er 2 uurhokken aan worden toegevoegd, en 6 nieuwe km-hokken.

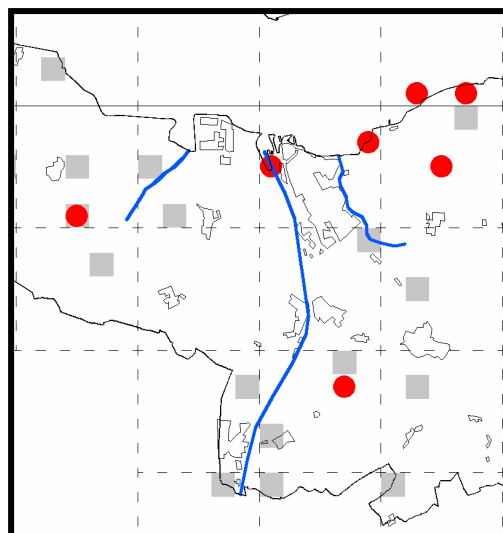


Fig. 24. Verspreiding van de Dwergspitsmuis *Sorex minutus* in de Kanaalzone in Zeeuws Vlaanderen (betekenis van de symbolen: zie onderschrift fig. 22).

Van de 16 afgebeelde (geheel of gedeeltelijke) 16 uur-hokken (5 x 5 km) was de soort bekend in 8 hokken. Door deze inventarisatie kon er 1 uurhok aan worden toegevoegd, en eveneens 1 nieuw km-hok.

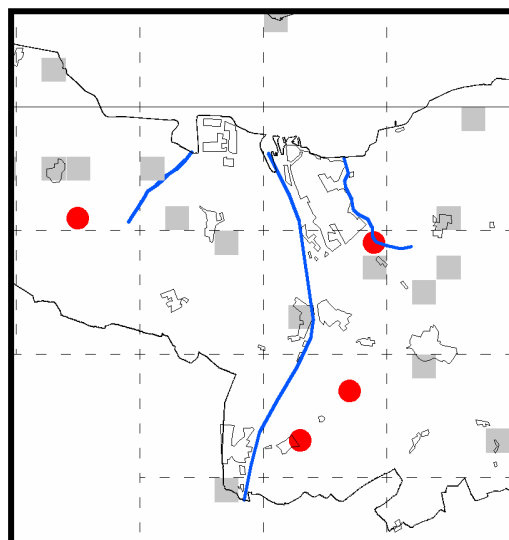


Fig. 25. Verspreiding van de huisspitsmuis *Crocidura russula* in de Kanaalzone in Zeeuws Vlaanderen (betekenis van de symbolen: zie onderschrift fig. 22).

Van de 16 afgebeelde (geheel of gedeeltelijke) uur-hokken (5 x 5 km) was de soort bekend in 9 hokken. Door deze inventarisatie kon er 1 uurhok aan worden toegevoegd, en 4 nieuwe km-hokken.

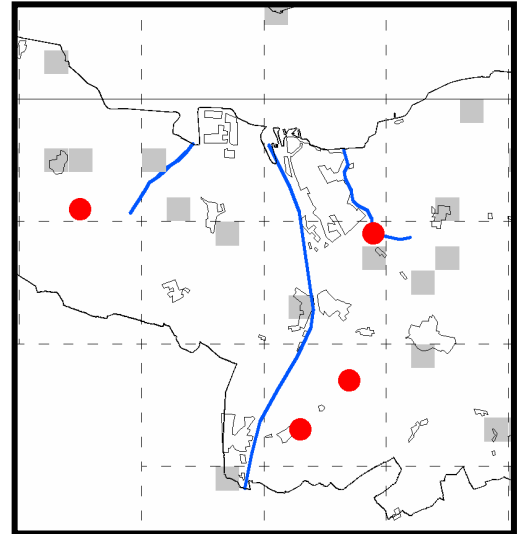


Fig. 26. Verspreiding van de veldspitsmuis *Crocidura leucodon* in de Kanaalzone in Zeeuws Vlaanderen (betekenis van de symbolen: zie onderschrift fig. 22).

Van de 16 afgebeelde (geheel of gedeeltelijke) uur-hokken (5 x 5 km) was de soort bekend in 7 hokken. Door deze inventarisatie konden er 3 uurhokken aan worden toegevoegd, en 5 nieuwe km-hokken.

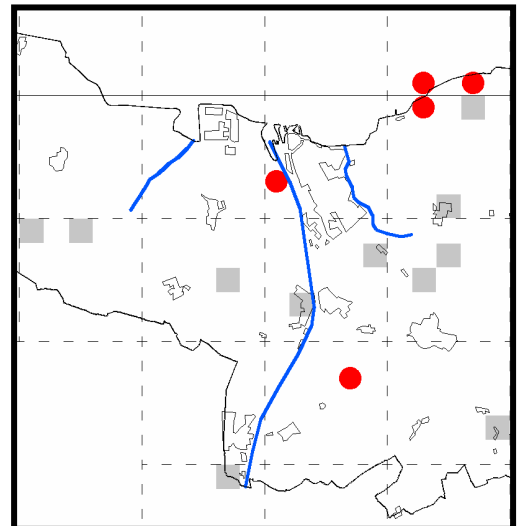


Fig. 27. Verspreiding van de mol *Talpa europaea* in de Kanaalzone in Zeeuws Vlaanderen (betekenis van de symbolen: zie onderschrift fig. 22).

Van de 16 afgebeelde (geheel of gedeeltelijke) uur-hokken (5 x 5 km) was de soort bekend in 13 hokken. Door deze inventarisatie kon er 1 uurhok aan worden toegevoegd, en 1 nieuw km-hok.

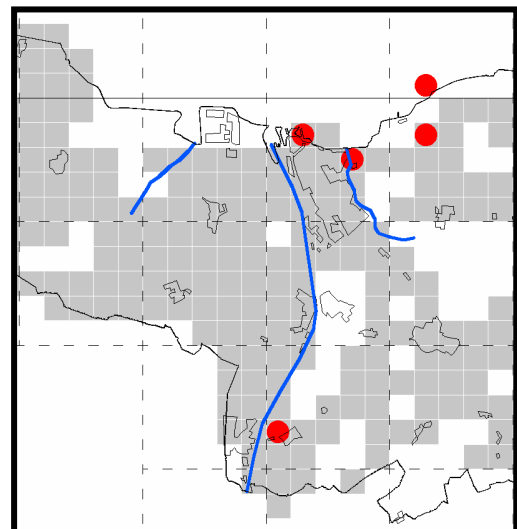




Fig. 28. Verspreiding van de watervleermuis *Myotis daubentonii* in de Kanaalzone in Zeeuws Vlaanderen (betekenis van de symbolen: zie onderschrift fig. 22). Van de 16 afgebeelde (geheel of gedeeltelijke) uur-hokken (5 x 5 km) was de soort bekend in 4 hokken. Door deze inventarisatie konden er 4 uurhokken aan worden toegevoegd, en 6 nieuwe km-hokken.

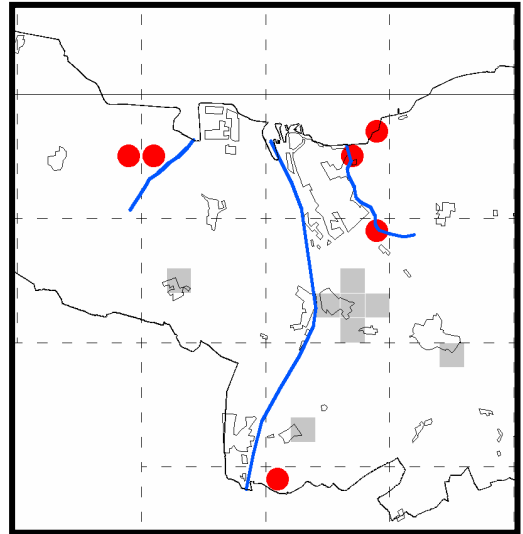


Fig. 29. Verspreiding van de meervleermuis *Myotis dasycneme* in de Kanaalzone in Zeeuws Vlaanderen (betekenis van de symbolen: zie onderschrift fig. 22). Van de 16 afgebeelde (geheel of gedeeltelijke) uur-hokken (5 x 5 km) was de soort bekend in 1 hok. Door deze inventarisatie kon er 1 uurhok aan worden toegevoegd, en 1 nieuw km-hok.

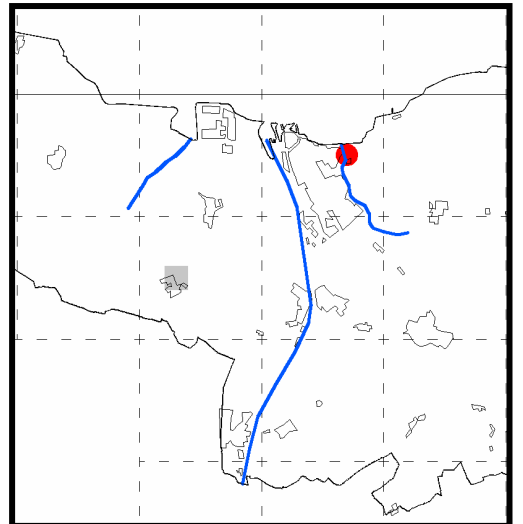


Fig. 30. Verspreiding van de dwergvleermuis *Pipistrellus pipistrellus* in de Kanaalzone in Zeeuws Vlaanderen (betekenis van de symbolen: zie onderschrift fig. 22). Dwergvleermuis *Pipistrellus pipistrellus* Van de 16 afgebeelde (geheel of gedeeltelijke) uur-hokken (5 x 5 km) was de soort bekend in 6 hokken. Door deze inventarisatie konden er 3 uurhokken aan worden toegevoegd, en 19 nieuwe km-hokken.

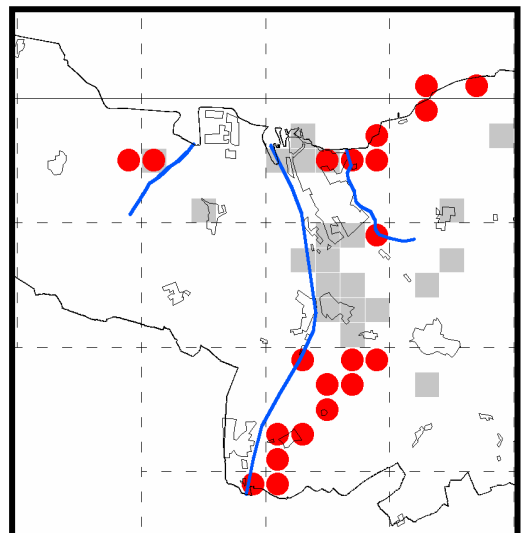


Fig. 31. Verspreiding van de ruige dwergvleermuis *Pipistrellus nathusii* in de Kanaalzone in Zeeuws Vlaanderen (betekenis van de symbolen: zie onderschrift fig. 22). Van de 16 afgebeelde (geheel of gedeeltelijke) uur-hokken (5 x 5 km) was de soort bekend in 1 hok. Door deze inventarisatie konden er 6 uurhokken aan worden toegevoegd, en 10 nieuwe km-hokken.

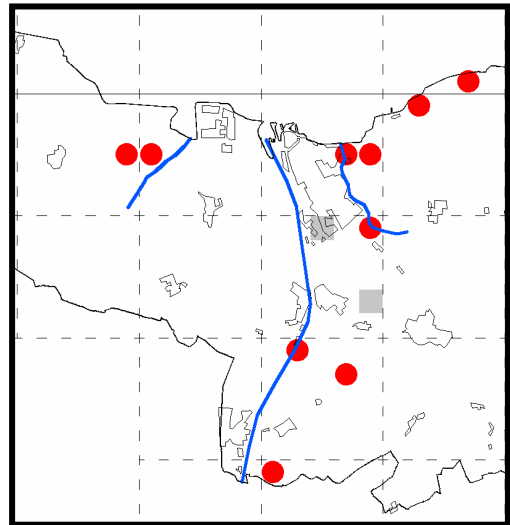


Fig. 32. Verspreiding van de Haas *Lepus europaeus* in de Kanaalzone in Zeeuws Vlaanderen (betekenis van de symbolen: zie onderschrift fig. 22). Van de 16 afgebeelde (geheel of gedeeltelijke) uur-hokken (5 x 5 km) was de soort bekend in 12 hokken. Door deze inventarisatie kon er 1 uurhok aan worden toegevoegd, en 5 nieuwe km-hokken.

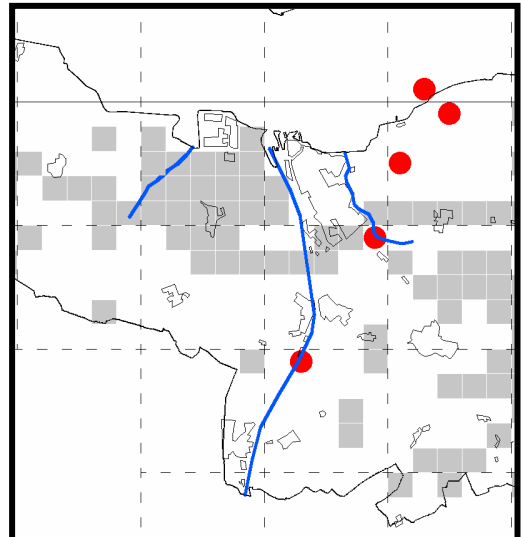


Fig. 33. Verspreiding van het Konijn *Oryctolagus cuniculus* in de Kanaalzone in Zeeuws Vlaanderen (betekenis van de symbolen: zie onderschrift fig. 22). Van de 16 afgebeelde (geheel of gedeeltelijke) uur-hokken (5 x 5 km) was de soort bekend in 12 hokken. Door deze inventarisatie kon er 2 uurhokken aan worden toegevoegd, en 4 nieuwe km-hokken.

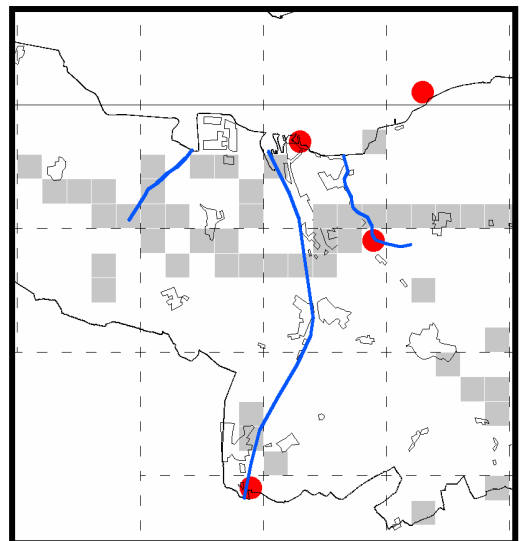


Fig. 34. Verspreiding van de rosse woelmuis *Clethrionomys glareolus* in de Kanaalzone in Zeeuws Vlaanderen (betekenis van de symbolen: zie onderschrift fig. 22). Van de 16 afgebeelde (geheel of gedeeltelijke) uur-hokken (5 x 5 km) was de soort bekend in 9 hokken. Door deze inventarisatie konden er 3 uurhokken aan worden toegevoegd, en 6 nieuwe km-hokken.

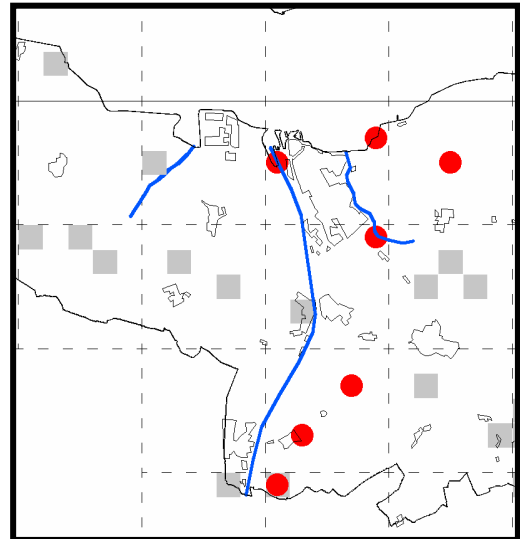


Fig. 35. Verspreiding van de Veldmuis *Microtus arvalis* in de Kanaalzone in Zeeuws Vlaanderen (betekenis van de symbolen: zie onderschrift fig. 22). Van de 16 afgebeelde (geheel of gedeeltelijke) uur-hokken (5 x 5 km) was de soort bekend in 9 hokken. Door deze inventarisatie kon er 1 uurhok aan worden toegevoegd, en 6 nieuwe km-hokken.

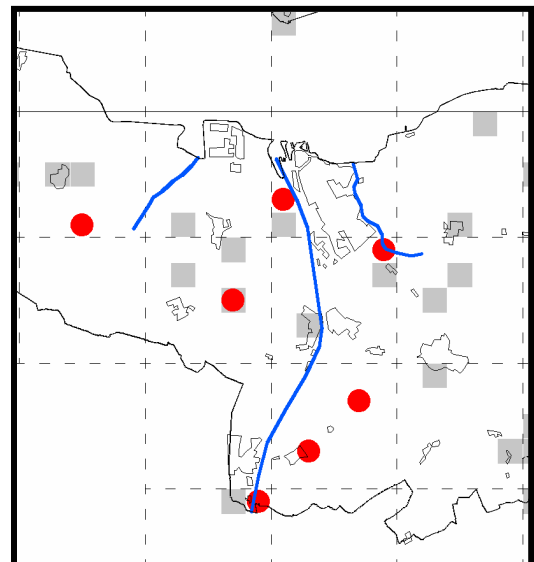


Fig. 36. Verspreiding van de aardmuis *Microtus agrestis* in de Kanaalzone in Zeeuws Vlaanderen (betekenis van de symbolen: zie onderschrift fig. 22). Van de 16 afgebeelde (geheel of gedeeltelijke) uur-hokken (5 x 5 km) was de soort bekend in 9 hokken. Door deze inventarisatie konden er 2 uurhokken aan worden toegevoegd, en 5 nieuwe km-hokken.

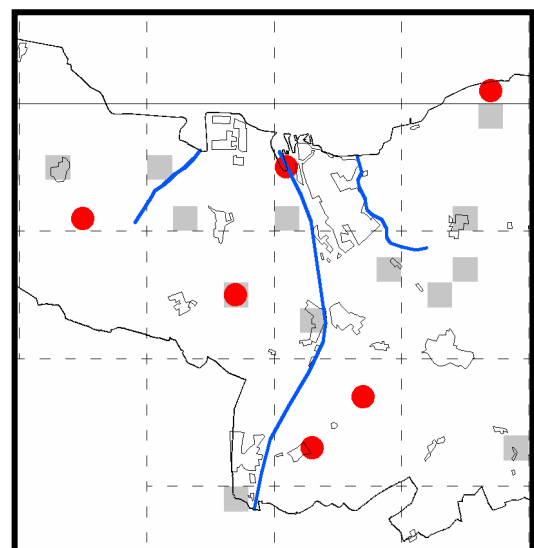


Fig. 37. Verspreiding van de bosmuis *Apodemus sylvaticus* in de Kanaalzone in Zeeuws Vlaanderen (betekenis van de symbolen: zie onderschrift fig. 22). Van de 16 afgebeelde (geheel of gedeeltelijke) uur-hokken (5 x 5 km) was de soort bekend in 13 hokken. Door deze inventarisatie konden er 2 uurhokken aan worden toegevoegd, en 11 nieuwe km-hokken.

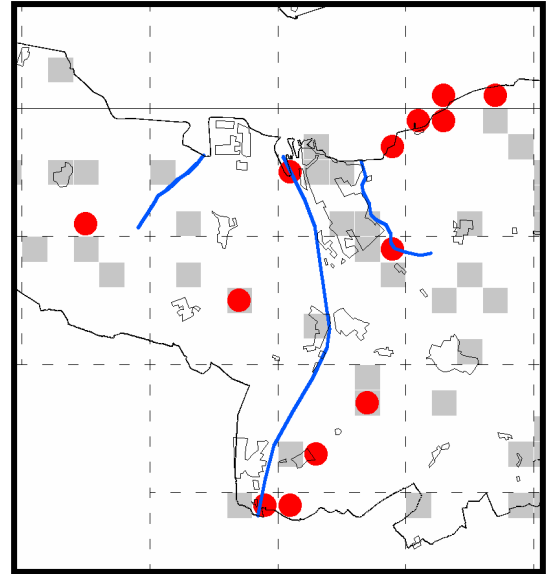


Fig. 38. Verspreiding van de dwergmuis *Micromys minutus* in de Kanaalzone in Zeeuws Vlaanderen (betekenis van de symbolen: zie onderschrift fig. 22). Van de 16 afgebeelde (geheel of gedeeltelijke) uur-hokken (5 x 5 km) was de soort bekend in 6 hokken. Door deze inventarisatie konden er 2 uurhokken aan worden toegevoegd, en 5 nieuwe km-hokken.

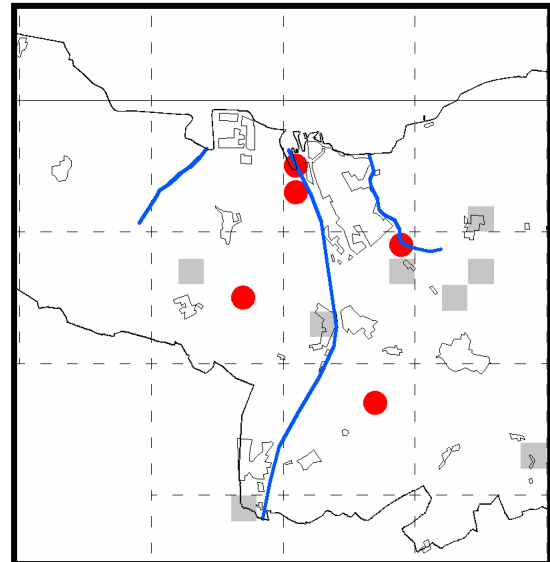


Fig. 39. Verspreiding van de bruine rat *Rattus norvegicus* in de Kanaalzone in Zeeuws Vlaanderen (betekenis van de symbolen: zie onderschrift fig. 22). Van de 16 afgebeelde (geheel of gedeeltelijke) uur-hokken (5 x 5 km) was de soort bekend in 9 hokken. Door deze inventarisatie konden er geen uurhokken aan worden toegevoegd; wel 1 nieuw km-hok.

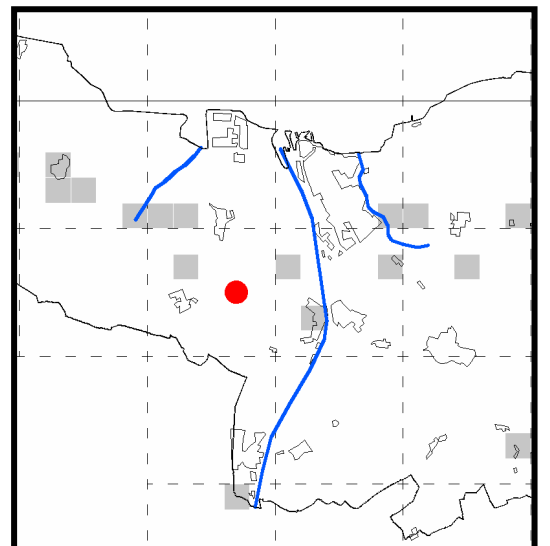


Fig. 40. Verspreiding van de wezel *Mustela nivalis* in de Kanaalzone in Zeeuws Vlaanderen (betekenis van de symbolen: zie onderschrift fig. 22). Van de 16 afgebeelde (geheel of gedeeltelijke) uurhokken (5 x 5 km) was de soort bekend in 10 hokken. Door deze inventarisatie konden er geen uurhokken aan worden toegevoegd; wel 1 nieuw km-hok.

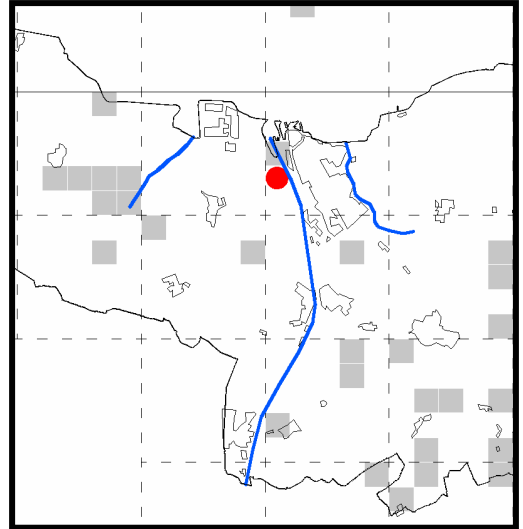


Fig. 41. Verspreiding van de Vos *Vulpes vulpes* in de Kanaalzone in Zeeuws Vlaanderen (betekenis van de symbolen: zie onderschrift fig. 22). Van de 16 afgebeelde (geheel of gedeeltelijke) uurhokken (5 x 5 km) was de soort bekend in 10 hokken. Door deze inventarisatie konden er 2 uurhokken aan worden toegevoegd en 3 nieuw km-hokken.

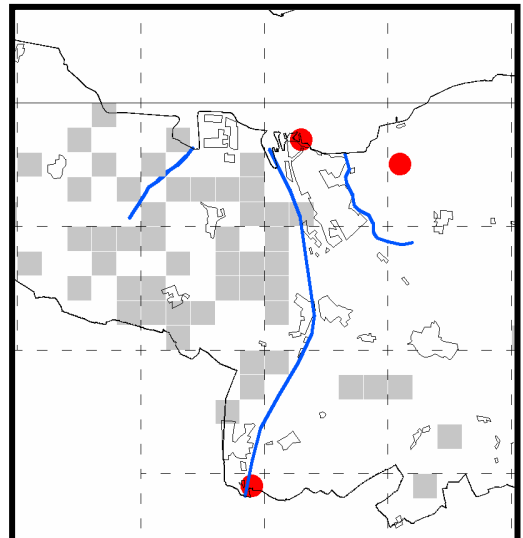




Foto 6. Rosse woelmuis met Lucien of Lucien met rosse woelmuis

Met dank aan :  
Staatsbosbeheer,  
Waterschap Zeeuws-Vlaanderen,  
voor het betreden van de in hun beheer zijnde gebieden;

eveneens dank aan de families:  
Gadella,  
Van der Wallen,  
Wellendieck,  
voor de toegang op hun erven;

en natuurlijk dank aan Lucien Calle  
voor het ter beschikking stellen van zijn woning als onderkomen voor dit kamp.