



Meervleermuis. Foto Theo Douma

Hoe beschermen we de meervleermuis?

In verschillende projecten die tussen 2002 en 2011 plaatsvonden is veel informatie verzameld over de meervleermuis in Nederland. We weten nu veel meer over aantallen en gedrag van dit dier, een soort die de zwaarste vorm van wettelijke bescherming geniet. Maar hoe zorgen we ervoor dat de meervleermuis ook effectief beschermd wordt?

Anne-Jifke Haarsma en Peter Twisk

In de 'Atlas van de Nederlandse vleermuizen 1970-1984' (Glas, 1986) wordt van de meervleermuis het aantal vrouwtjes in kraamkolonies in ons land geschat op ten minste 850 dieren. In het rapport 'De meervleermuis in Nederland' (Haarsma, 2011) wordt het aantal vrouwtjes geschat op 13.900 dieren. Dit betekent niet dat de meervleermuis tussen 1984 en 2011 met een factor 15 is toegenomen, maar wel dat we nu veel meer weten over deze soort dan in 1984. Die toename in kennis werd vooral veroorzaakt door nieuwe onderzoekstechnieken, zoals het gebruik van batdetectors. Ook zijn er tegenwoordig veel meer mensen betrokken bij onderzoek naar vleermuizen. Zo namen aan de

hiervoor genoemde projecten ruim driehonderd mensen deel. Je zou verwachten dat die toename in kennis en in het aantal mensen die zich met vleermuizen bezig houden ook betekent dat de meervleermuis nu goed beschermd is. Helaas is er aan de effectieve bescherming nog veel te verbeteren.

Onderzoek Tussen 2002 en 2011 zijn er door en onder leiding van Anne-Jifke Haarsma tientallen onderzoeken uitgevoerd naar de meervleermuis. Naast batdetectors is daarbij gebruikgemaakt van allerlei technieken zoals telemetrie, transponders, het ringen van vleermuizen en webcams. Er werden 1727 meervleermui-

zen geringd, 1564 van een transponder voorzien en 79 dieren werden via telemetrie gevolgd. Dat leverde niet alleen informatie op over de aantallen van de meervleermuis in ons land, maar ook over onder andere trek, populatiestructuur en typen verblijfplaatsen. Dit artikel geeft een korte indruk van de uiteenlopende resultaten.

Meervleermuis in Nederland

De meervleermuis dankt haar wettelijke status van zwaar beschermde soort onder andere aan haar beperkte verspreiding. Ze komt alleen voor in de gematigde delen van Europa en westelijk Azië. Bovendien is het bijna overal in dit verspreidingsgebied

een zeldzame tot zeer zeldzame soort. Volgens schattingen leven er meer olifanten op de aarde dan meervleermuizen! Aangenomen wordt dat tussen 5 en 10% van de wereldpopulatie in Nederland leeft. Alle reden dus om zuinig te zijn op dit dier. Het zwaartepunt van de verspreiding in Nederland ligt in de lage, waterrijke delen. Plassen, meren en kanalen vormen het belangrijkste voedselgebied; de meervleermuis draagt haar naam niet voor niets. Gebleken is dat daarnaast ook weilanden in veenweidegebieden belangrijk zijn voor foeragerende meervleermuizen. Er zijn vier kernpopulaties te onderscheiden: Friesland, Noordwest-Overijssel, oostelijk Noord-Holland en het plassengebied van Zuid-Holland en Utrecht.

Mannen- en vrouwengebieden

Een verrassende uitkomst van het onderzoek is dat vrouwtjes grotendeels ruimtelijk gescheiden lijken te leven van mannetjes. Hoewel hier nog het nodige aan te onderzoeken is wijst de beschikbare informatie erop dat vrouwtjes een keten van verblijfplaatsen gebruiken waartussen ze regelmatig wisselen. Hierbij is vaak een hoofdverblijfplaats aan te wijzen waarin het grootste aantal vrouwtjes verblijft, wat op kan lopen tot 750 dieren! Om die hoofdverblijfplaats liggen 'satellieten' met kleinere aantallen vrouwtjes. Al deze verblijfplaatsen kunnen als kraamkolonie dienen en liggen gunstig ten opzichte van gebieden waar in mei en juni veel voedsel te vinden is. In die maanden zogen de vrouwtjes hun jong en is een optimale voedselbron dus belangrijk. De mannetjes leven in kleinere groepen van 10-65 dieren langs de randen van het 'vrouwengebied'. Een scheiding tussen mannetjes en vrouwtjes lijkt niet alleen in de zomer, maar ook in de winter op te gaan. De mergelgroeven in Zuid-Limburg worden vooral door vrouwtjes gebruikt voor hun winterslaap, terwijl mannetjes in bunkers langs de kust en op de Veluwe worden gevonden. Overigens wordt het aantal mannetjes van de meervleermuis in Nederland geschat op 2930 dieren, dus maar iets meer dan een kwart van het aantal vrouwtjes. Toch worden er evenveel mannetjes als vrouwtjes geboren. Terugmeldingen van geringde dieren doen vermoeden dat veel mannetjes naar Duitsland en België vertrekken.

Typen verblijfplaatsen

De meervleermuis is in de zomer grotendeels een gebouwbewoner. Zomerverblijf-



Veel vrijwilligers hebben meegewerkt aan het jarenlange onderzoek. Foto René Janssen

plaatsen waren in de jaren '60 en '70 van de vorige eeuw vooral bekend van kerkzolders. De zolders waar toen kolonies gevestigd waren zijn nu bijna allemaal verlaten. De voorkeur van de meervleermuis lijkt nu uit te gaan naar rijtjeshuizen die in de jaren '60 van de vorige eeuw werden gebouwd.

Een bijzonder geval is de Coenekoopkolonie. Dit betreft een bedrijfsgebouw in Wadinxveen waar een kraamkolonie huist van tussen de 150 en 300 meervleermuizen. Het gebouw is sinds 2007 in eigendom van Natuurmonumenten, die het aankocht om de vleermuizen te kunnen beschermen. Bij de toegangsoeningen zijn transponderlezers aangebracht zodat nagegaan kan worden of individuen met een transponder aanwezig zijn. Ook zijn infraroodpoortjes geplaatst die onder andere het tijdstip waarom dieren komen en gaan vastleggen. In de spouwen van het gebouw zijn webcams met infrarood licht geplaatst zodat het gedrag van de dieren gevolgd kan worden. Zie www.natuurmonumenten.nl/batcam voor beelden van deze webcams. Uit dit onderzoek bleek onder andere dat meervleermuizen zich over een afstand van 60 meter verplaatsen door het gebouw, kruipend door de spouw, en dat ze

de warmste delen van het gebouw gebruiken, waar het 35°C of warmer wordt.

Voor hun winterslaap zoeken meervleermuizen grotachtige ruimten op, zoals bunkers en mergelgroeven. Op zulke plaatsen overwinteren veel vleermuizen, maar de meervleermuis heeft een voorkeur voor wat andere omstandigheden dan de meeste soorten. Ze heeft graag een winterverblijf dat in het najaar snel afkoelt. Dit gebeurt bij winterverblijven die een relatief grote toegang hebben (Haarsma 2011b).

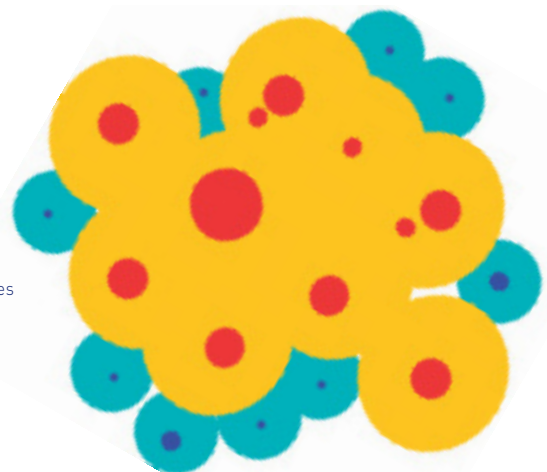
De informatie die we hebben over winterverblijven van meervleermuizen is niet volledig. Het aantal dieren dat in winterslaap wordt gevonden bedraagt nog geen 5% van het aantal dat in de zomer in Nederland voorkomt. Van de meeste meervleermuizen weten we dus niet waar ze de winter doorbrengen. Wel zijn er aanwijzingen dat meervleermuizen ook de winter in gebouwen kunnen doorbrengen. In bunkers en mergelgroeven kunnen ze van augustus tot april gevonden worden. De begrippen 'zomerverblijf' en 'winterverblijf' moeten dus niet al te letterlijk worden genomen.

Kwetsbaar

Vleermuizen zijn een kwetsbare diergroep,

Schematische weergave van de populatiestructuur van de meervleermuis.

- Rode stip = verblijfplaats vrouwtjes
- Gele cirkel = foerageergebied vrouwtjes
- Blauwe stip = verblijfplaats mannetjes
- Blauwe cirkel = foerageergebied mannetjes





Sporen van de meervleermuis.
Foto Anne-Jifke Haarsma



Het gebouw waar de Coenekoopkolonie is gevestigd. Om de vleermuizen te beschermen is het pand gekocht door Natuurmonumenten. In en rond het gebouw is allerlei apparatuur aangebracht om de vleermuizen te volgen. Foto Anne-Jifke Haarsma

en dat geldt misschien nog sterker voor de meervleermuis. Een van de redenen hiervoor is het grote aantal dieren dat in kolonies bijeenkomt, met vaak honderden dieren in een gebouw. Als het op zo'n plaats misgaat kan dit een sterk negatief effect hebben op de populatie. Sommige bewoners van huizen met zo'n kolonie staan welwillend tegenover de vleermuizen, maar lang niet iedereen. Er zijn ruim twintig gevallen bekend sinds de eeuwwisseling waarbij geen rekening gehouden werd met de vleermuizen, bijvoorbeeld bij een verbouwing. Een deel van de verblijfplaatsen werd zelfs moedwillig onbruikbaar gemaakt. In slechts een geval is hiertegen proces-verbaal opgemaakt.

Ook wat de winterverblijfplaatsen betreft wringt regelmatig de schoen. In mergelgroeven worden in toenemende mate activiteiten georganiseerd als 'cave biken', quad rijden en kerstmarkten. Ook wordt niet altijd rekening gehouden met het dynamische klimaat dat de meervleermuis zoekt, doordat bij het afsluiten van een groeve een te kleine opening overblijft. Bunkers in de duinen worden regelmatig opengebroken.

Dit zijn maar enkele van de ontwikkelingen

die nadelig zijn voor de meervleermuis. Ook bijvoorbeeld op de vliegroutes tussen de kraamkolonies en voedselgebieden, en tijdens de seizoenstrek tussen zomer- en winterverblijfplaatsen, loopt de meervleermuis steeds meer risico door de toename van wegen en kunstlicht.

Om te kunnen volgen hoe het met de meervleermuis in Nederland gaat is het noodzakelijk te weten of hun aantal voor- of achteruit gaat. Tot nu toe zijn er alleen betrouwbare tellingen van overwinterende dieren beschikbaar. Omdat we in de winter maar een klein deel van de Nederlandse populatie tellen is het zeer de vraag of die gegevens voldoende betrouwbaar zijn.

Beschermingen Hoe zorgen we ervoor dat de meervleermuis effectief beschermd wordt? In het kader van de projecten die tussen 2002 en 2011 zijn uitgevoerd zijn er al uiteenlopende initiatieven genomen. Zo is er een speciale brochure over de meervleermuis uitgebracht. Deze is digitaal te raadplegen via www.vleermuis.net. Ook de aankoop van het bedrijfspand in Waddinxveen is hiervan een voorbeeld. Een bijzondere mijlpaal is het vaststellen van het 'Protocol vleermuizen en natte infrastructuur' door de provincie Noord-Holland (Haarsma 2010). Dit protocol bepaalt dat natte onderdoorgangen zoals duikers niet kleiner mogen zijn 4 x 1,5 m (b x h). Op die manier kunnen meervleermuizen autowegen onderlangs passeren en zich veilig door het landschap verplaatsen. Maar de indruk is dat er nog veel meer moet gebeuren om te komen tot effectieve bescherming. Enkele van de aandachtspunten:

- Het structureel betrekken van vrijwilligers bij het tellen van meervleermuizen.

Als kolonies jaarlijks worden geteld vindt naast monitoring ook enige controle plaats en blijven de bewoners betrokken bij 'hun' vleermuizen.

- Het oplossen van knelpunten tussen vleermuizen en mensen. Vleermuizen kunnen overlast veroorzaken door geluid, uitwerpselen en stank. Zulke problemen zijn vaak via relatief eenvoudige bouwkundige aanpassingen op te lossen. Sommige bewoners zijn bang voor hondsdelheid en de vleermuizen zelf. Voorlichting en begeleiding bieden hiervoor meestal een oplossing.

- Het beter beschermen van winterverblijven. Ook dit is vaak mogelijk via relatief eenvoudige bouwkundige aanpassingen.
- Het ontwikkelen van een manier om huizen uit de jaren '60 op een vleermuisvriendelijke manier te isoleren.

De gedachte dat de meervleermuis een van de 18 vleermuissoorten is die in ons land voorkomt en dat de andere vleermuissoorten ook met problemen te kampen hebben zou je als vleermuisbeschermer moedeloos kunnen maken. Gelukkig zijn de problemen van die andere soorten grotendeels vergelijkbaar. Er is dus juist alle reden de handen ineen te slaan en de problemen met vereende krachten aan te pakken!

Peter Twisk is redacteur Zoogdier en Anne-Jifke Haarsma is zelfstandig vleermuisonderzoeker



Verblijfplaatsen in huis. Illustratie Peter Twisk

Verder lezen?

Zie voor literatuur naar aanleiding van dit artikel www.zoogdierwinkel.nl/zoogdier. Referenties in dit artikel verwijzen naar op deze website vermelde publicaties.