

NEM Zoldertellingen Vleermuizen

Het NEM meetprogramma Zoldertellingen Vleermuizen geeft de trends van de populatie ontwikkelingen van ingekorven vleermuis en de grijze grootoorvleermuis. Daarnaast wordt de verspreiding van verschillende soorten onderzocht. De gegevens zijn vanaf 2008 binnen het NEM door vrijwilligers verzameld. Het meetprogramma maakt ook dankbaar gebruik van reeds eerder verzamelde gegevens van grijze grootoorvleermuis en ingekorven vleermuis.

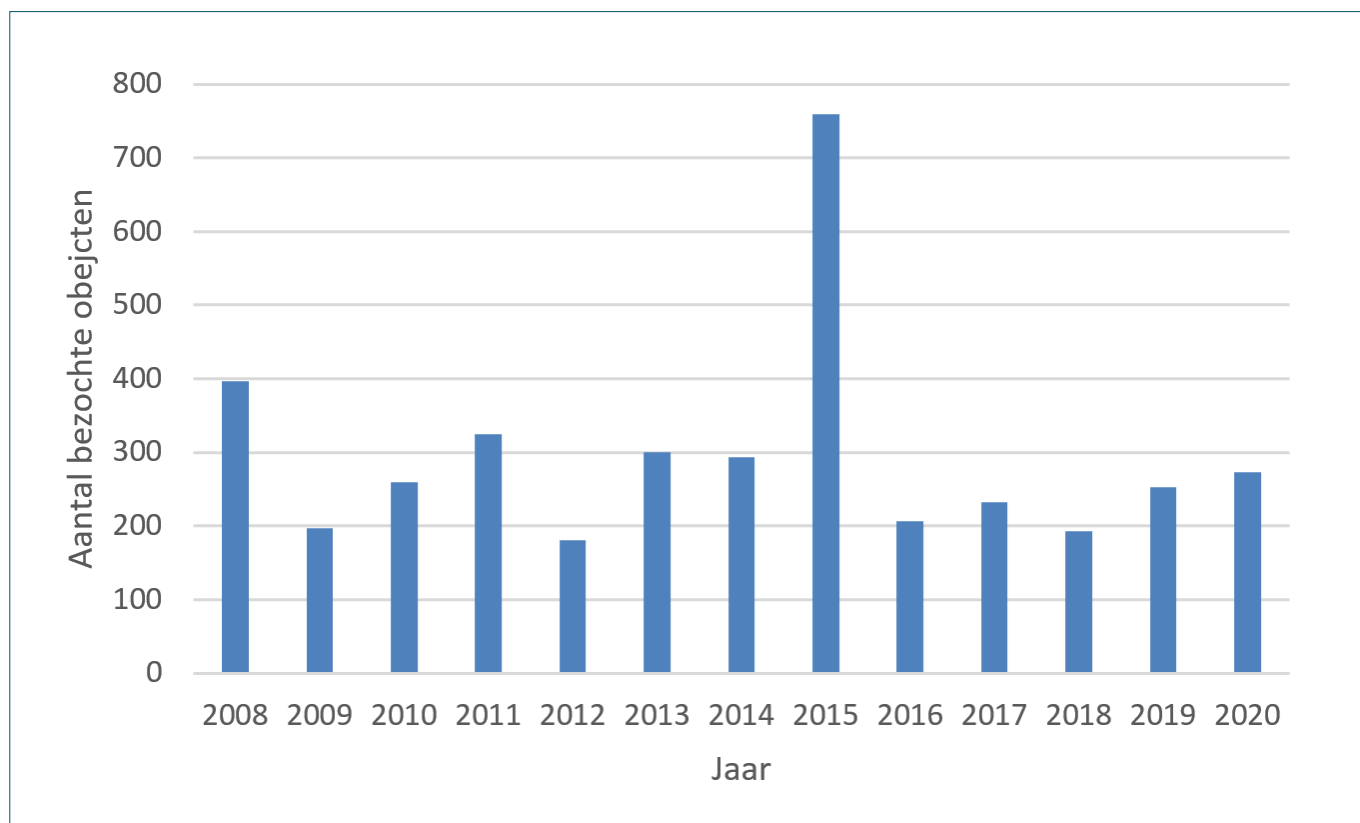
In deze Telganger geven we een kort overzicht van de door de vrijwilligers geleverde inspanning en de aantals-trends.

Methode

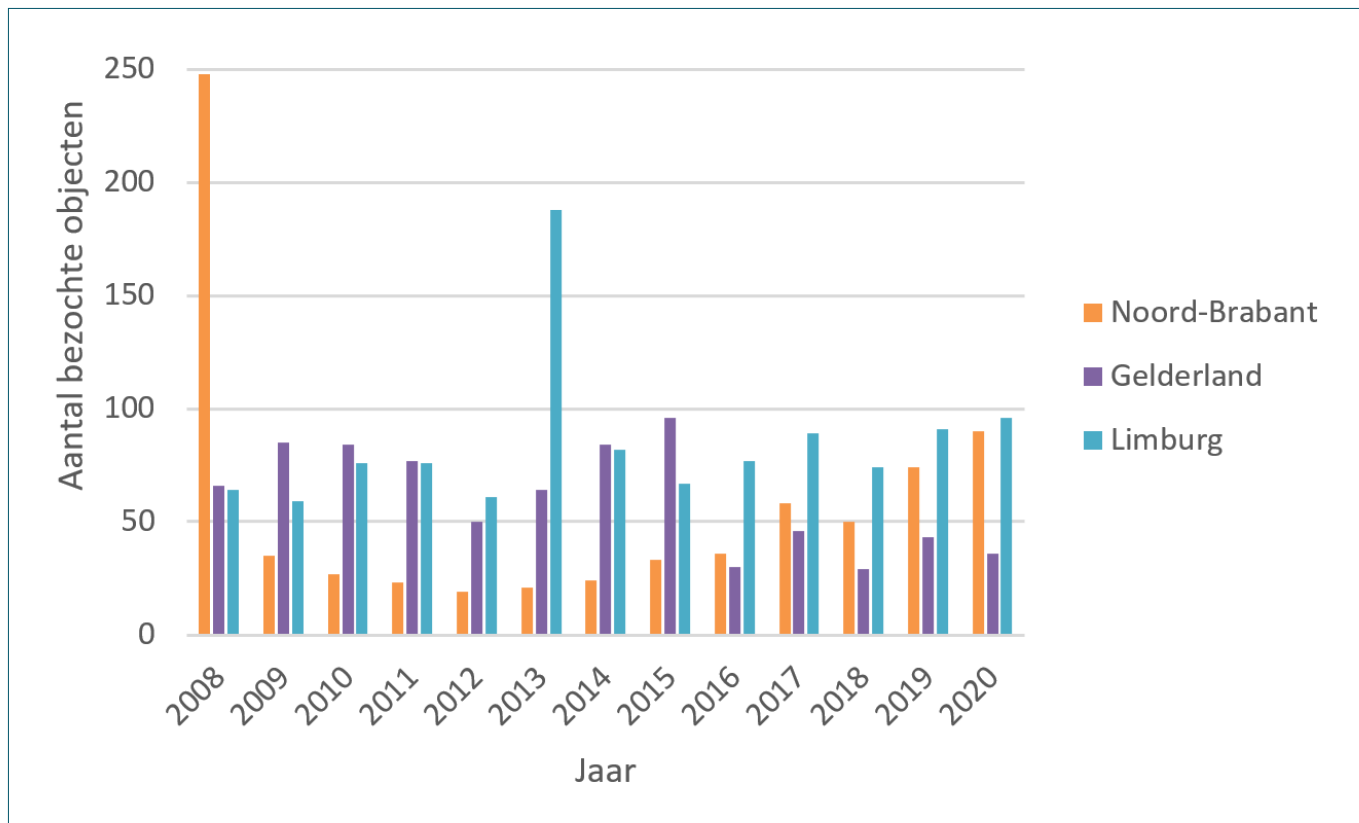
Voor het NEM meetprogramma Zoldertellingen Vleermuizen (NEM-VLZOL) worden de aantalstrends van ingekorven vleermuis en grijze grootoorvleermuizen bepaald door elk jaar in de kraamverblijven de aanwezige dieren te tellen. Het meetprogramma levert ook waardevolle verspreidingsgegevens op door in heel Nederland objecten te bezoeken en op aanwezige (sporen van) dieren te onderzoeken.

Waarnemingsinspanning

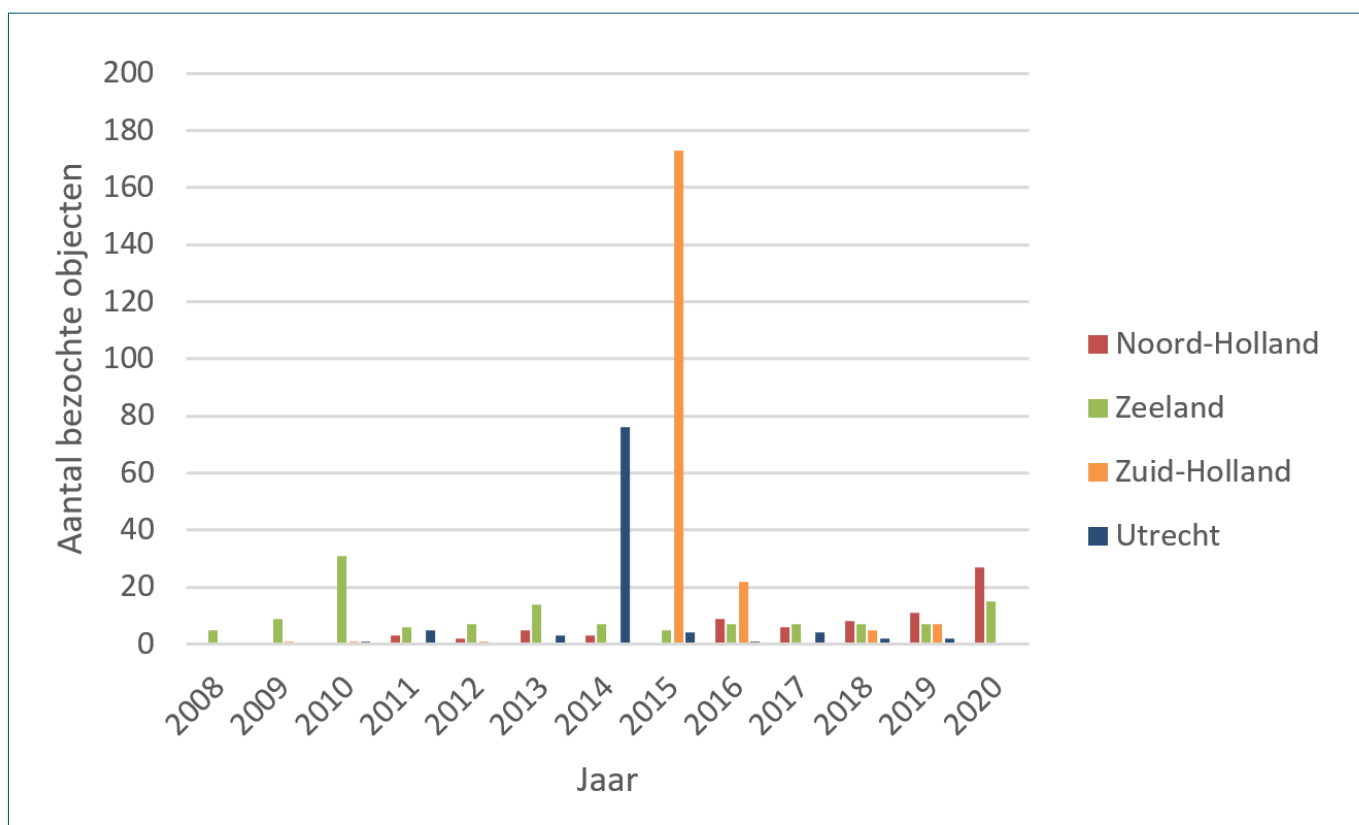
In het seizoen 2020 zijn 273 objecten bezocht (figuur 1). Het aantal bezochte objecten is daarmee weer hoger dan vorig jaar. Over de langere termijn bezien ligt het aantal bezochte objecten boven het gemiddelde (intensiveringen door studenten tijdens stages zoals in 2013, 2014 en 2015 niet meegerekend). In de provincies Noord-Brabant, Noord-Holland en Zeeland zijn duidelijk meer objecten bezocht dan vorig jaar (figuur 2 t/m 4). In de overige provincies liggen de aantallen op ongeveer hetzelfde niveau. Buiten de grijze grootoorvleermuis en ingekorven vleermuis zijn bijna 1000 dieren aangetroffen (figuur 5), dat zijn er meer dan vorig jaar. Ondanks de COVID-19 pandemie, mogen we, gezien het bovenstaande, spreken van een 'geslaagd' telseizoen. Daarvoor zijn we veel dank verschuldigd aan alle tellers en provinciaal coördinatoren!



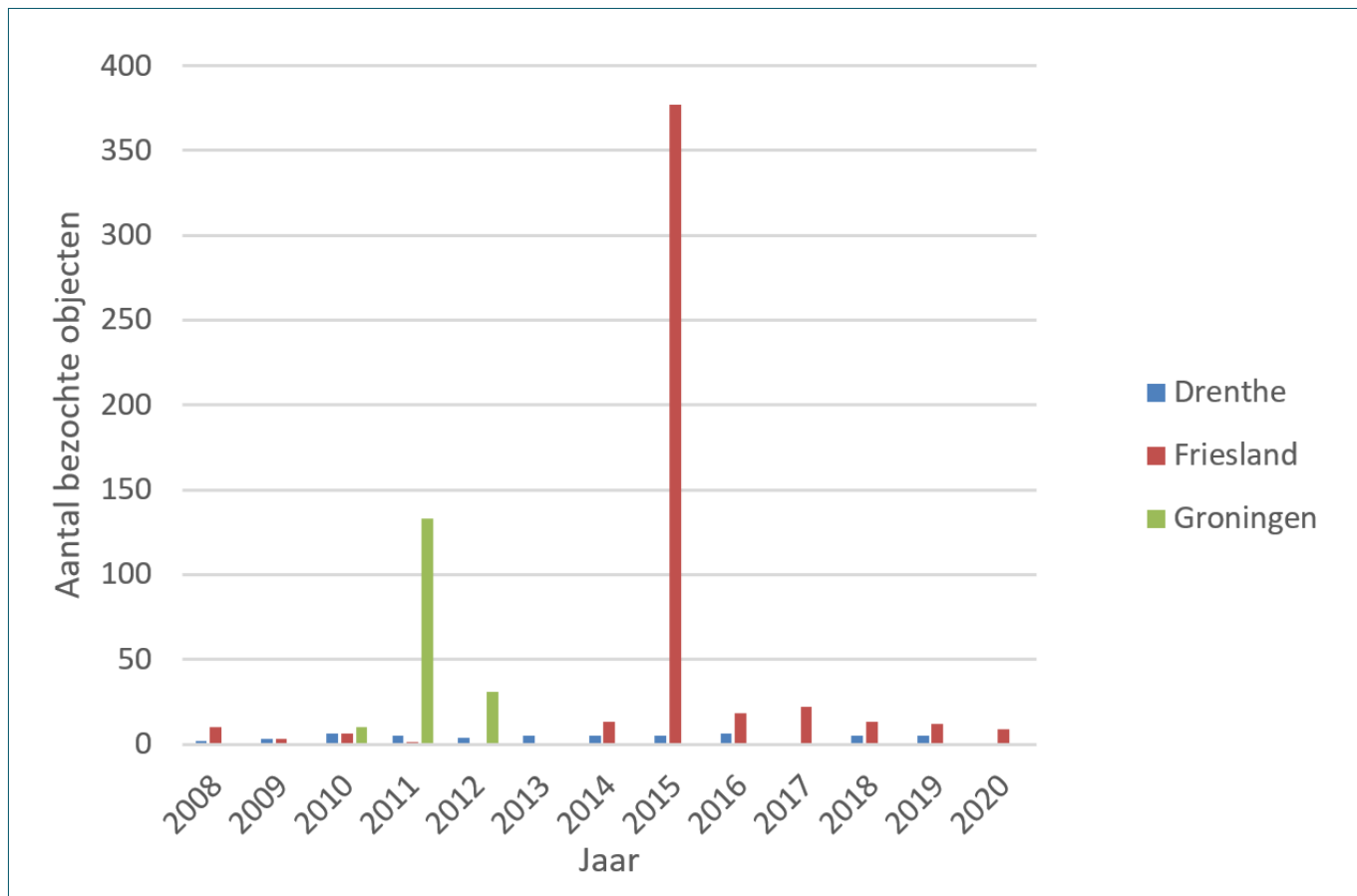
Figuur 1: Aantal bezochte objecten ten behoeve van het meetprogramma NEM-VLZOL in alle provincies, in de periode 2008-2020.



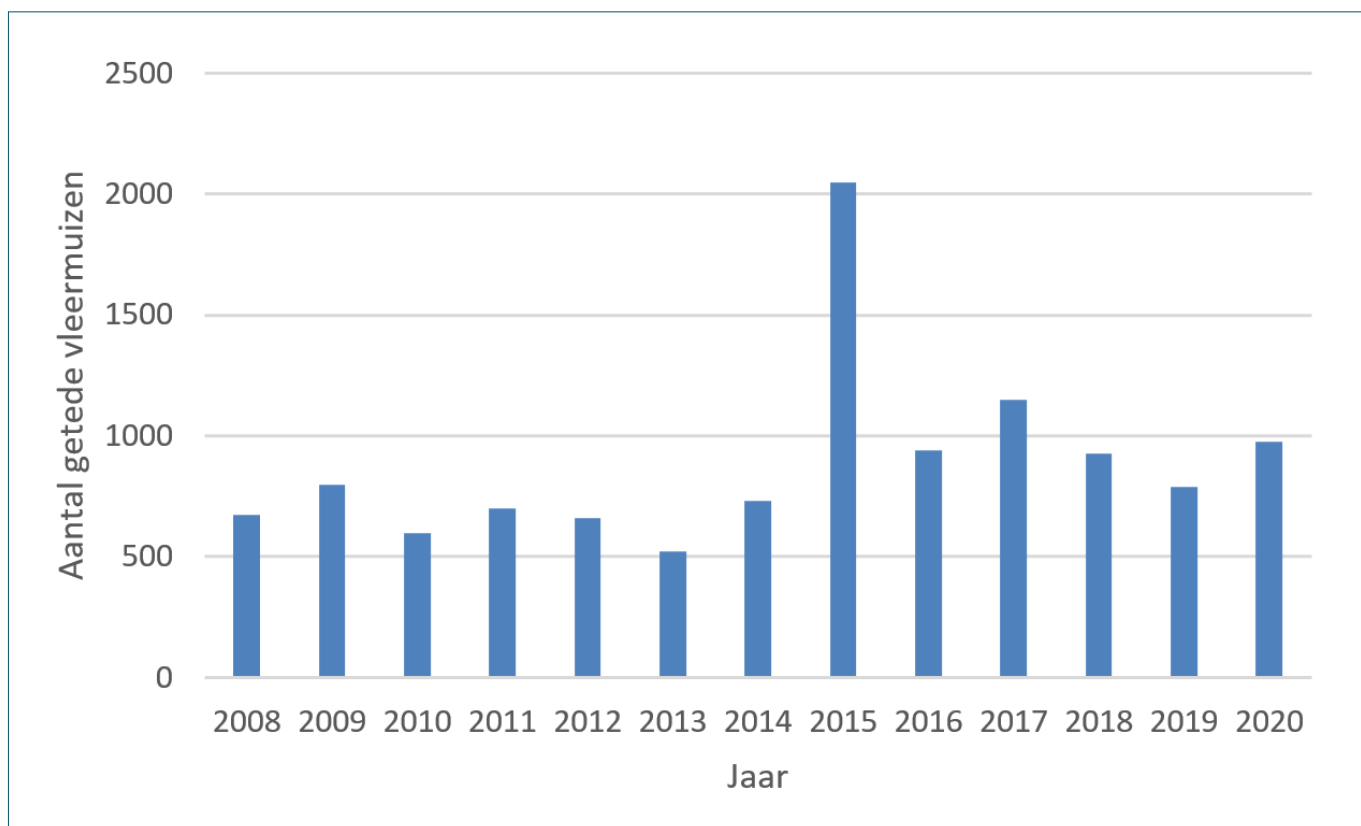
Figuur 2. Aantal bezochte objecten ten behoeve van het meetprogramma NEM-VLZOL in Noord-Brabant, Gelderland en Limburg in de periode 2008-2020.



Figuur 3. Aantal bezochte objecten ten behoeve van het NEM-VLZOL in Noord-Holland, Zeeland, Zuid-Holland en Utrecht, in de periode 2008-2020.



Figuur 4. Aantal bezochte objecten ten behoeve van het meetprogramma NEM-VLZOL in Drenthe, Friesland en Groningen, in de periode 2008-2020.



Figuur 5. Aantal tijdens het meetprogramma NEM-VLZOL getelde vleermuizen per jaar, exclusief grijze grootoorvleermuis en ingekorven vleermuis, in de periode 2008-2020.

Wanneer in een object (sporen van) ingekorven vleermuis of grijze grootoorvleermuis zijn aangetroffen worden de objecten vanaf dat moment opgenomen in een lijst van objecten die met extra aandacht worden gevolgd. Wanneer het relatief weinig objecten zijn (ingekorven vleermuis) dienen deze bij voorkeur elk jaar geteld te worden. Als het om relatief veel objecten gaat (grijze grootoorvleermuis) worden ze idealiter minimaal eens in de drie jaar bezocht. Zo kan de aantalsontwikkeling van ingekorven vleermuis en grijze grootoorvleermuis goed worden gevolgd.

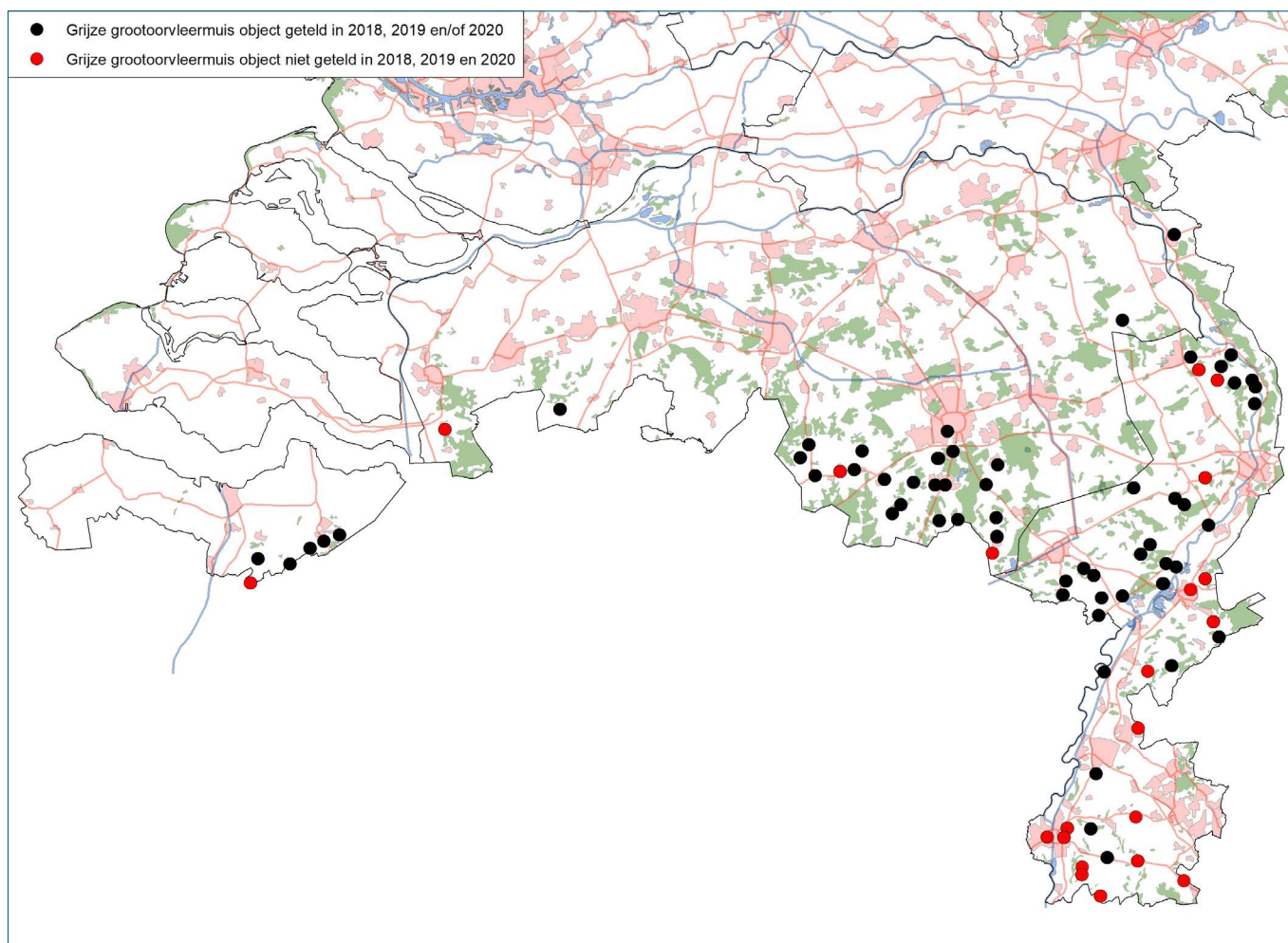
In tabel 1 is te zien dat het aantal clusters waar grijze grootoorvleermuis van bekend is, vrijwel elk jaar stijgt. Elk jaar wordt ook meer dan de helft van de clusters geteld. Ook voor de ingekorven vleermuis komen geregeld meer verblijven aan het licht (tabel 2) en ongeveer 75% van de bekende verblijven wordt elk jaar bezocht. Een aantal verblijven is al enkele jaren niet meer bezocht omdat er ook al enkele jaren geen ingekorven vleermuisen waren aangetroffen. Het zou voor de betrouwbaarheid van de trend goed zijn om die objecten eens opnieuw te bezoeken. In Zeeland zijn vrijwel alle grijze grootoorvleermuis objecten plus een aantal omliggende objecten bezocht. Helaas zijn er niet meer dieren aangetroffen dan enkele jaren geleden en dat geeft te denken omdat de trend van de grijze grootoorvleermuis landelijk gezien wel positief is (figuur 8).

Tabel 1. Overzicht getelde clusters waar tijdens tellingen voor het meetprogramma NEM-VLZOL grijze grootoorvleermuis ooit is aangetroffen, in de periode 2008-2020.

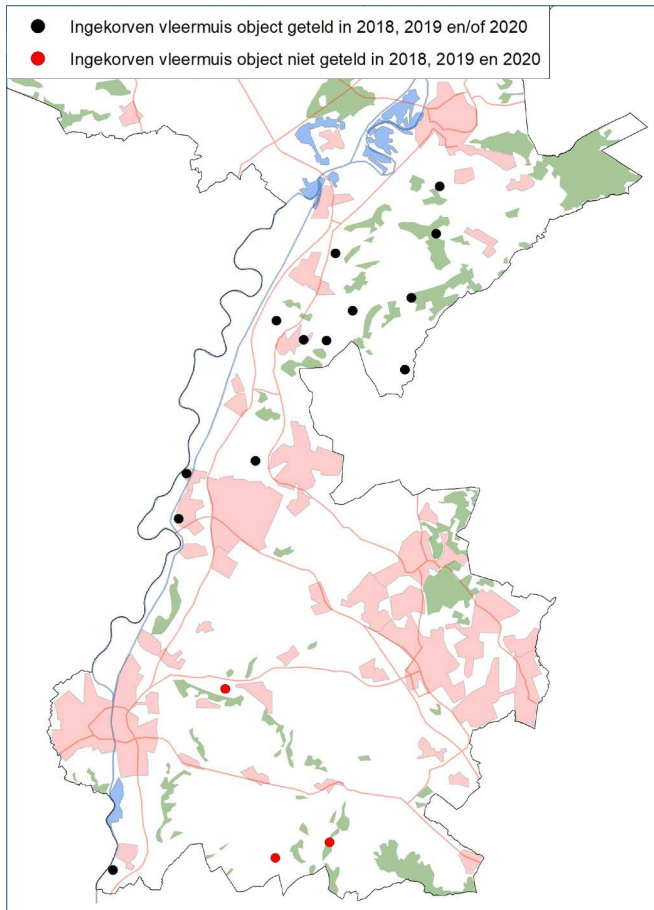
| Jaar | Aantal clusters waar grijze grootoorvleermuis ooit is aangetroffen | Percentage bezochte grijze grootvleermuis clusters |
|------|--|--|
| 2008 | 48 | 83% |
| 2009 | 50 | 70% |
| 2010 | 50 | 78% |
| 2011 | 53 | 79% |
| 2012 | 56 | 63% |
| 2013 | 68 | 66% |
| 2014 | 70 | 53% |
| 2015 | 71 | 51% |
| 2016 | 74 | 57% |
| 2017 | 76 | 64% |
| 2018 | 78 | 62% |
| 2019 | 81 | 60% |
| 2020 | 81 | 56% |

Tabel 2. Overzicht getelde clusters waar tijdens tellingen voor het meetprogramma NEM-VLZOL ingekorven vleermuis ooit is aangetroffen, in de periode 2008-2020.

| Jaar | Aantal clusters waar ingekorven vleermuis ooit is aangetroffen | Percentage bezochte ingekorven vleermuis clusters |
|------|--|---|
| 2008 | 4 | 50% |
| 2009 | 4 | 50% |
| 2010 | 5 | 80% |
| 2011 | 6 | 50% |
| 2012 | 6 | 67% |
| 2013 | 14 | 86% |
| 2014 | 14 | 79% |
| 2015 | 15 | 80% |
| 2016 | 15 | 80% |
| 2017 | 16 | 69% |
| 2018 | 16 | 75% |
| 2019 | 18 | 72% |
| 2020 | 18 | 78% |



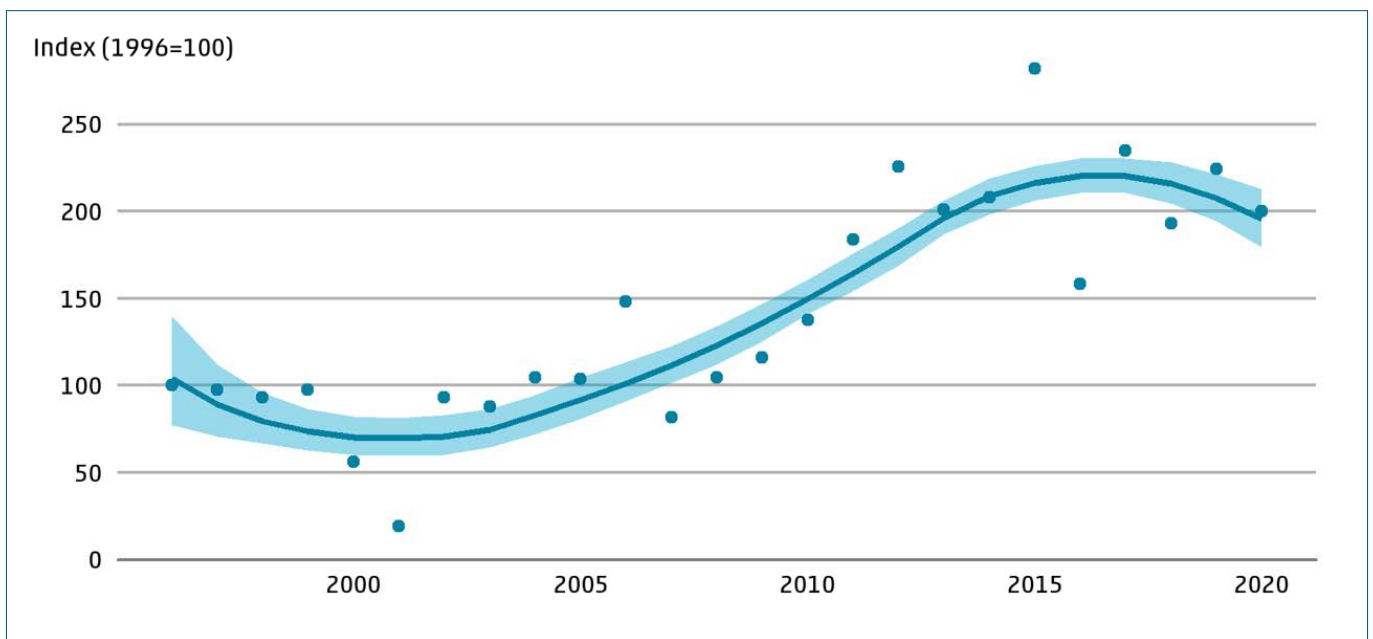
Figuur 6. Overzicht van de telstatus van objecten binnen het meetprogramma NEM-VLZOL waar ooit grijze grootoorvleermuis is aangetroffen, in de periode 2018-2020.



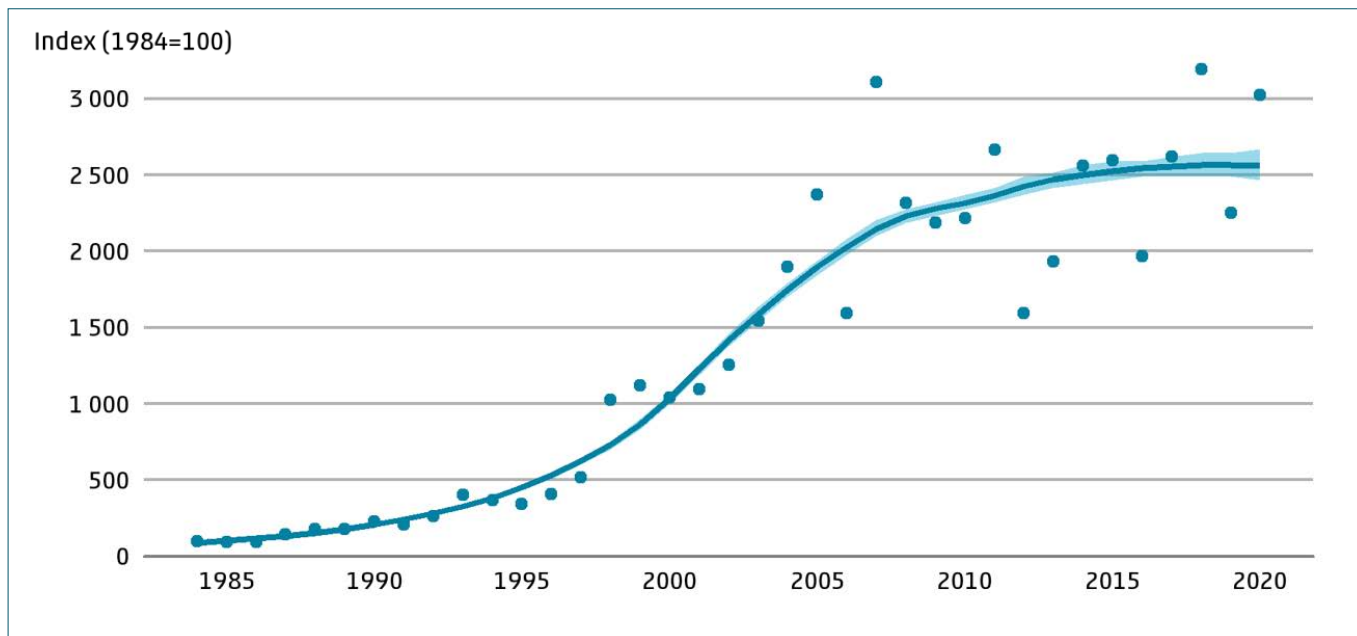
Figuur 7. Overzicht van de telstatus van objecten binnen meetprogramma NEM-VLZOL waar ooit ingekorven vleermuis is aangetroffen, in de periode 2018-2020.

Trends

Voor zowel de ingekorven vleermuis als de grijze grootoorvleermuis zijn over de korte termijn (afgelopen 12 jaar) bezien, de indextrends matig positief (figuur 8 en 9). Voor de lange termijn (vanaf 1984) is de indextrend voor de grijze grootoorvleermuis ook matig positief, en voor de ingekorven vleermuis sterk positief. Hoewel er afgelopen seizoen gelukkig weer meer dieren zijn geteld dan het seizoen ervoor, vlakkt de populatiegroei van de inkorven vleermuis dus af. Iets soortgelijks lijken we ook te zien bij de grijze grootoorvleermuis: hoewel de indextrend nog positief is, lijkt ze de laatste jaren af te vlakken of zelfs te dalen. Het is daarom van groot belang dat er in de toekomst zoveel mogelijk objecten voor deze soort worden geteld.



Figuur 8. Landelijke populatietrend van de grijze grootoorvleermuis in de periode 1984-2020 vanuit het meetprogramma NEM-VLZOL. De punten zijn de indexwaardes, de lijn is de flexibele trend en de blauwe schaduw geeft het 95%-betrouwbaarheidsinterval weer.



Figuur 9. Landelijke populatietrend van de grijze grootoorvleermuis in de periode 1984-2020 vanuit het meetprogramma NEM-VLZOL. De punten zijn de indexwaardes, de lijn is de flexibele trend en de blauwe schaduw geeft het 95%-betrouwbaarheidsinterval weer.

Tot slot

De verschillende intensiveringen van tellingen door studenten leveren waardevolle resultaten op. Ken of ben je een student die een stage zoekt: we kijken graag hoe we kunnen helpen. Het digitale portal wordt steeds meer gebruikt. Graag horen we suggesties ter verbetering of hoe het gebruik makkelijker kan, tenslotte is het portal voor de tellers!

Voor vragen en suggesties gebruik het emailadres: NEMzoldertellingen@zoogdiervereniging.nl.

NEM Meetprogramma Zoldertellingen vleermuizen: Marcel Schillemans (landelijk coördinator), Erik Korsten, Martijn van Oene, Jelle van Zweden (CBS) en Tom van der Meij (CBS).