

NEM Meetprogramma Konijntellingen

Sinds 1984 worden in de duinen op systematische wijze konijnen geteld door terreinbeheerders. Dat gebeurt door 's-avonds vaste routes te rijden met een auto waarbij konijnen die in het licht van de koplampen verschijnen, worden geteld. De routes worden vier tot acht keer in het voorjaar gereden en vier tot acht keer in het najaar. In dit artikel presenteren we de indexcijfers en de trends voor de konijnenstand in de duinen voor de periode 1984-2022.

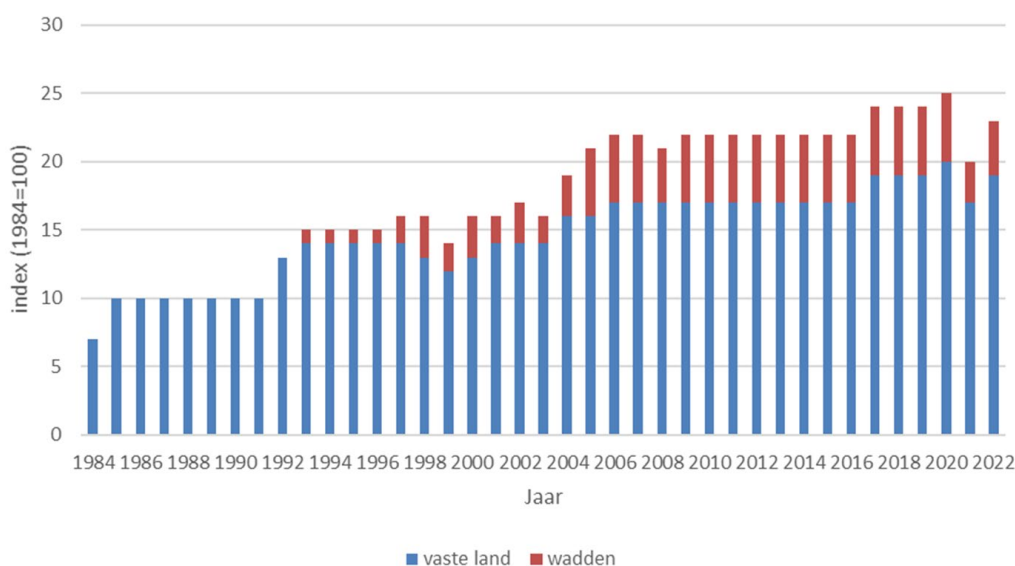
Aantal routes en uitbreiding

In 2022 liggen verspreid langs de kust inmiddels 25 routes: 20 op het vasteland, en 5 op de Waddeneilanden (figuur 1). Van de bewoonde Waddeneilanden worden alleen op Schiermonnikoog geen konijnen geteld. Voor het vasteland is Zeeland de enige kustprovincie zonder konijntellingen. Figuur 2 laat de ontwikkeling in het aantal routes zien waarvan tellingen zijn ontvangen en verwerkt.

Vanwege problemen met Covid-19 zijn er in 2021 in 3 routes op het vasteland en 2 routes op de Wadden geen tellingen uitgevoerd. In 2022 zijn meer tellingen uitgevoerd, al hebben we van Terschelling nog geen tellingen ontvangen.



Figuur 1. Ligging van de routes waar in Nederland konijnen in de duinen worden geteld (rode lijnen).



Figuur 2. Verdeling van het aantal getelde konijnenroutes per jaar, waarvan gegevens zijn ontvangen, op het vasteland en op de Wadden in de periode 1984-2022.

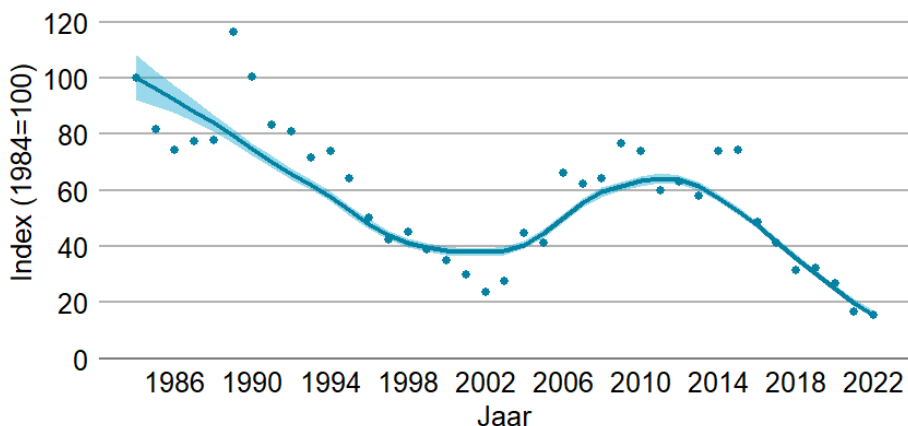
Ziekte en tijdelijk herstel

De indexcijfers over de hele kuststreek laten zien dat de konijnenstand vanaf begin jaren '90 van de vorige eeuw inzakte. Begin deze eeuw was de omvang van de populatie nog ongeveer 20% van de omvang in 1984. De oorzaak van deze afname was de virusziekte RHD type 1 (RHDV-1) die rond 1990 Nederland bereikte. Deze ziekte zorgde voor de grote afname van de konijnenpopulatie in de kuststreek (figuur 3 tot en met 5) en in de rest van het land (zie ook de resultaten van het project Dagactieve Zoogdieren BMP/MUS in deze Telganger). Na ruim een decennium van voortdurende achteruitgang door RHDV-1 begon de populatie zich vanaf 2003 weer te herstellen. De periode van herstel is sinds 2016 echter voorbij. Sinds dat jaar nemen de landelijke indexen in de duinen af en in 2022 ligt

de index nog net boven de 15% van de omvang in 1984. Wederom een afname ten opzichte van het voorgaande jaar. Kortom een nieuw dieptepunt sinds 2002. Deze afname komt waarschijnlijk op conto van RHDV-2.

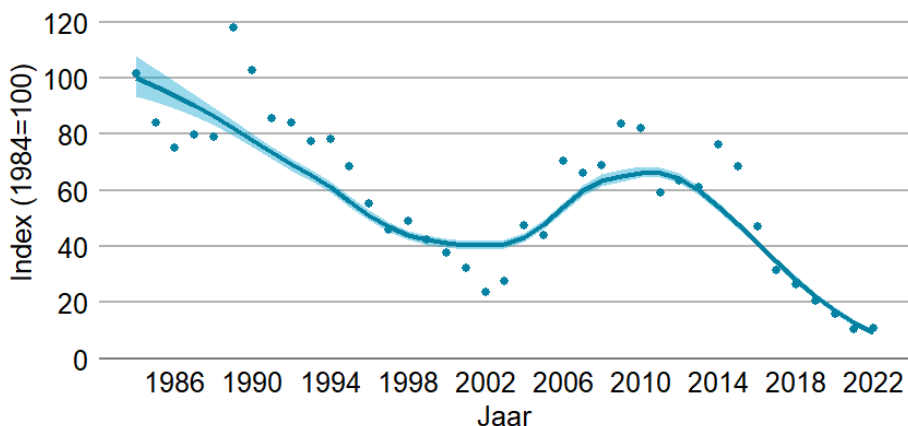
Myxomatose, de andere bekende konijnenziekte die de populatie zwaar aantastte, dateert al van de jaren vijftig, van lang vóór de start van dit meetnet. Het effect daarvan op de populatie is in deze grafiek dus niet te zien. Wil je op de hoogte blijven van ziekten bij konijnen (of andere inheemse wilde dieren), kijk dan met enige regelmaat op de website van het DWHC (dwhc.nl).

Konijn, Duinen voor- & najaar



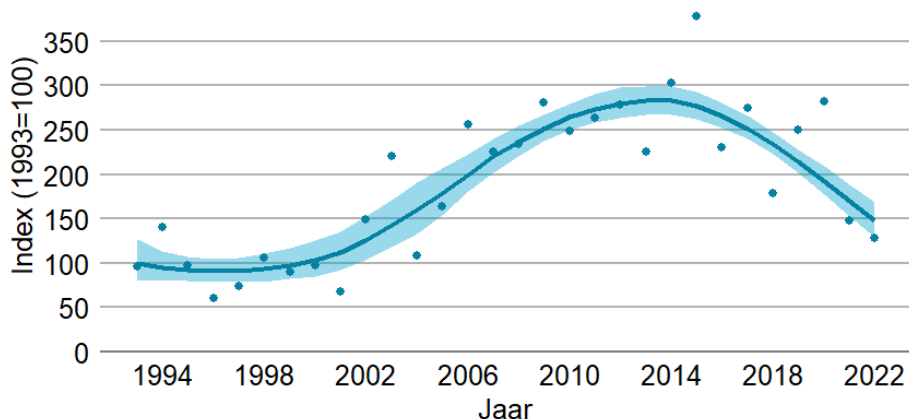
Figuur 3. Geïndexeerde aantalsontwikkeling van het konijn in de duinen van Nederland (Vasteland en Wadden) in de periode 1984-2022. Weergegeven zijn de indexen (stippen), trend (blauwe lijn) en 95%-betrouwbaarheidsinterval (blauwe band).

Konijn, Vasteland duinen voor- & najaar



Figuur 4. Geïndexeerde aantalsontwikkeling van het konijn in de vastelands duinen in de periode 1984-2022. Weergegeven zijn de indexen (stippen), trend (blauwe lijn) en 95%-betrouwbaarheidsinterval (blauwe band).

Konijn, Waddenduinen voor- & najaar



Figuur 5. Geïndexeerde aantalsontwikkeling van het konijn in de duinen van de Waddeneilanden in de periode 1993-2021. Weergegeven zijn de indexen (stippen), trend (blauwe lijn) en 95%-betrouwbaarheidsinterval (blauwe band).

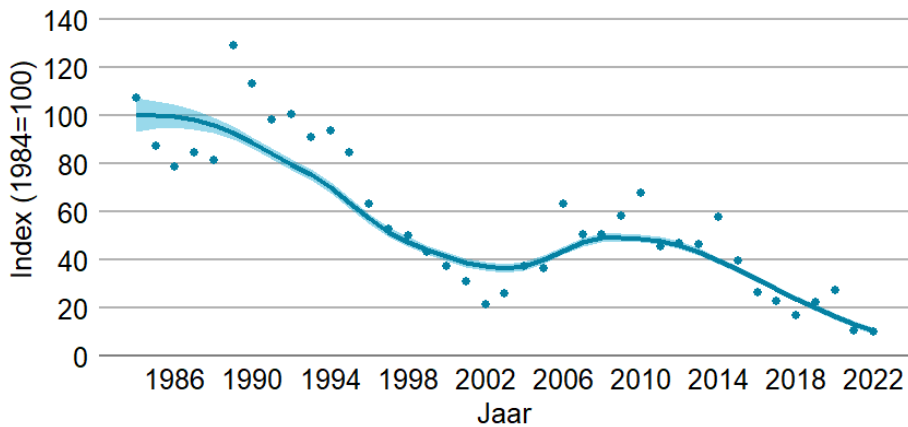
Over de gehele periode van 38 jaar dat er konijnen in (een deel van) de duinen worden geteld, is het aantal konijnen dus afgenomen (trendbeoordeling: matige afname), ondanks de tijdelijke toename in periode 2002-2010. De trend over de afgelopen 12 jaar laat een sterke afname zien, oftewel een afname van 5% of méér (gemiddeld) per jaar. Er is binnen de duinen wel een groot verschil in ontwikkeling tussen het vasteland en de Waddeneilanden (figuur 3 tot en met 5). Op de Waddeneilanden lijken de ontwikkelingen een paar jaar achter te lopen op die van het vasteland. De vergelijking is een beetje lastig doordat het tellen op de Waddeneilanden pas in 1993 is begonnen, waardoor niet duidelijk is of er daarvóór, zoals op het vasteland, sprake was van een daling. Gekeken naar de periode 1993-2022, zijn de konijnen op de Wadden toegenomen (trendbeoordeling: matige toename). Maar die toename komt vooral op conto van de jaren tot ongeveer 2015, waarna een daling inzette. Over de laatste twaalf jaar (vanaf 2011) is er sprake van een matige afname, waardoor de populatie op de Wadden is weggezakt naar het niveau van net na de eeuwwisseling. Op het vasteland is er een gestage afname tot 2002. Na een opleving tot 2010 is er vanaf 2011 zelfs sprake van een sterke afname. Op het vasteland zakt de konijnenpopulatie in de duinen dus steeds verder weg en volgen in de laatste zes jaar de dieptepunten elkaar op. In vergelijking met 1984 is er in 2022 slechts minder dan 10% van de konijnenpopulatie in de vastelandsduinen over.

Regionale verschillen

De konijnen in de duinen boven het Noordzeekanaal hebben het moeilijk (trendbeoordeling gehele periode: matige afname). Ten noorden en ten zuiden van het Noordzeekanaal zijn er zowel overeenkomsten als verschillen in de trends en dit hangt samen met het seizoen en periode van de tellingen waarnaar gekeken wordt. In het voorjaar doet het konijn het ten zuiden van het Noordzeekanaal over de periode 1993-2022 beter (stabiel) dan ten noorden van het kanaal (matige afname). De laatste 12 jaar is er ten zuiden van het kanaal sprake van een sterke afname, terwijl er ten noorden een matige afname is. Voor het najaar laten beide gebieden hetzelfde beeld zien, over de gehele periode een matige afname en over de laatste 12 jaar een sterke afname.

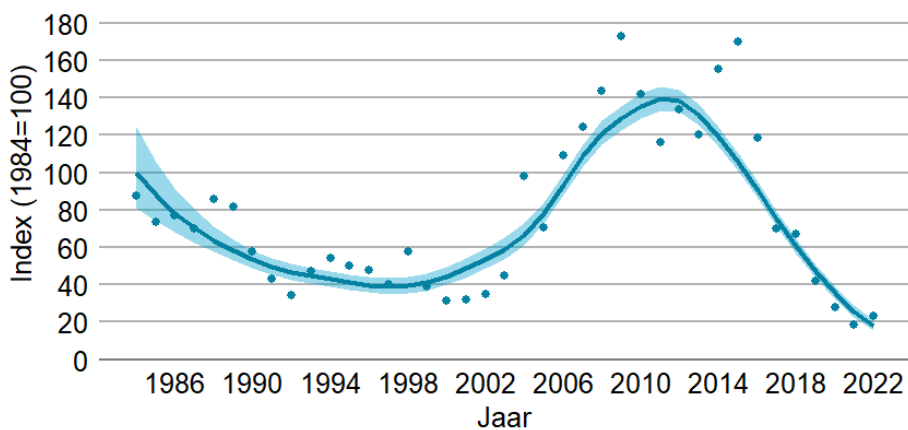
Figuren 6 en 7 laten zien hoe verschillend de ontwikkelingen in de duinen in de provincies Noord- en Zuid-Holland zijn. Het konijn doet het in de duingebieden van Zuid-Holland gemiddeld over de periode 1984 - 2022 redelijk goed (trendbeoordeling: stabiel, maar dit was in 2021 nog een matige toename), vooral vanwege het opveren van de aantallen rond 2010-2015. Het aantal konijnen in de duinen van Noord-Holland is in de periode 1984-2022 afgenomen (trendbeoordeling: matige afname). Ook in Noord-Holland is een opleving rond 2010, maar die is veel kleiner dan in Zuid-Holland en te klein om de trend te keren. Voor de laatste 12 jaar is de situatie slechter. In Noord- én Zuid-Holland is dan sprake van een sterke afname.

Konijn, Noord-Holland voor- & najaar



Figuur 6. Geïndexeerde aantalsontwikkeling van het konijn in Noord-Holland in de periode 1984-2022. Weergegeven zijn de indexen (stippen), trend (blauwe lijn) en 95%-betrouwbaarheidsinterval (blauwe band).

Konijn, Zuid-Holland voor- & najaar



Figuur 7. Geïndexeerde aantalsontwikkeling van het konijn in Zuid-Holland in de periode 1984-2022. Weergegeven zijn de indexen (stippen), trend (blauwe lijn) en 95%-betrouwbaarheidsinterval (blauwe band).

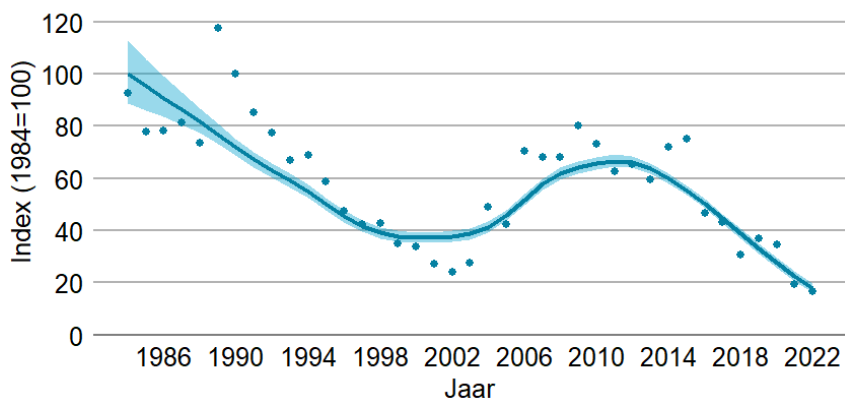
Verschillen per biotoop

Populatiegroottes en -dichtheden verschillen ook per biotoop. In het grasland van de duinen en in een mix van grasland en bos had het konijn zich hersteld, maar na 2017 is er een behoorlijke afname (figuur 8 en 9). Deze biotopen laten dezelfde trend zien, over de gehele periode (1984-2022) is de omvang van de populatie matig afgenomen en over de laatste twaalf jaar is er een sterke afname. Voor beide biotopen zijn in 2022 weer nieuwe dieptepunten bereikt.

In vergelijking met 1984 is er nog maar minder dan 18% van de populatie in grasland over. Voor het biotoop een mix van grasland en bos is dat 13%.

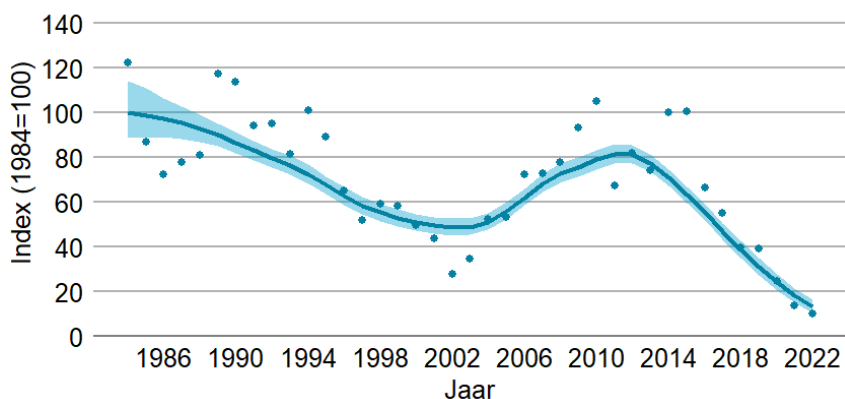
In het biotoop bos is de afname nog groter en zelfs dusdanig groot dat de trendbeoordeling over de gehele periode (1984-2022) op een sterke afname komt. Hier is nog maar minder dan 4% van de populatie aanwezig in vergelijking met de situatie in 1984.

Konijn, Gras voor- & najaar



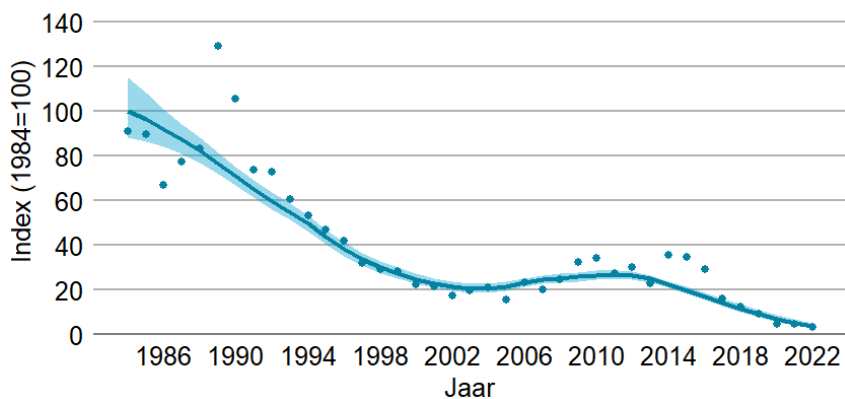
Figuur 8. Geïndexeerde aantalsontwikkeling van het konijn in grasland in de duinen in Nederland in de periode 1984-2022. Weergegeven zijn de indexen (stippen), trend (blauwe lijn) en 95%-betrouwbaarheidsinterval (blauwe band).

Konijn, Gras-bos mix voor- & najaar



Figuur 9. Geïndexeerde aantalsontwikkeling van het konijn in een mix van grasland en bos in de duinen in Nederland in de periode 1984-2022. Weergegeven zijn de indexen (stippen), trend (blauwe lijn) en 95%-betrouwbaarheidsinterval (blauwe band).

Konijn, Bos voor- & najaar



Figuur 10. Geïndexeerde aantalsontwikkeling van het konijn in het bos in de duinen in Nederland in de periode 1984-2022. Weergegeven zijn de indexen (stippen), trend (blauwe lijn) en 95%-betrouwbaarheidsinterval (blauwe band).

Het konijn in de duinen maakt dus een nieuwe periode van lage aantallen mee en er lijken nog geen tekenen te zijn die erop duiden dat dit anders gaat worden. Alleen in Zuid-Holland is er ten opzichte van het vorige jaar geen sprake van achteruitgang. Op de Wadden na zijn deze lage aantallen ongekend voor alle begroeiingstypen en regio's. Er zijn aanwijzingen dat dit vooral te maken heeft met het optreden van RHDV-2.

We willen alle konijntellers hartelijk danken voor hun medewerking en hopen dat ze ook in de toekomst mee blijven doen.



Figuur 11. Konijn (foto: Wesley Overman)

NEM Meetprogramma Dagactieve Zoogdieren: Vilmar Dijkstra, Martijn van Oene en Tom van der Meij (CBS).