

NEM Verspreidingsonderzoek Exoten

Onze vrijwilligers hebben in september (wasbeerhond) en oktober (wasbeer) weer door heel Nederland cameravallen geplaatst, de beelden hiervan worden nu geüpload en geannoteerd. De data van deze onderzoeken wordt de komende maanden verwerkt en geanalyseerd, het overzicht van de waarnemingen van dit seizoen zal worden gepubliceerd in de telganger van voorjaar 2024. Het artikel in deze telganger wordt gewijd aan een voor exoten belangrijke rapportage die afgelopen september is gepubliceerd: *IPBES Invasive Alien Species Assessment: Summary for Policymakers*. Wat het IPBES is, wat het rapport inhoud en de relevantie voor de exotische zoogdieren in Nederland wordt hieronder toegelicht.

Wat is het IPBES?

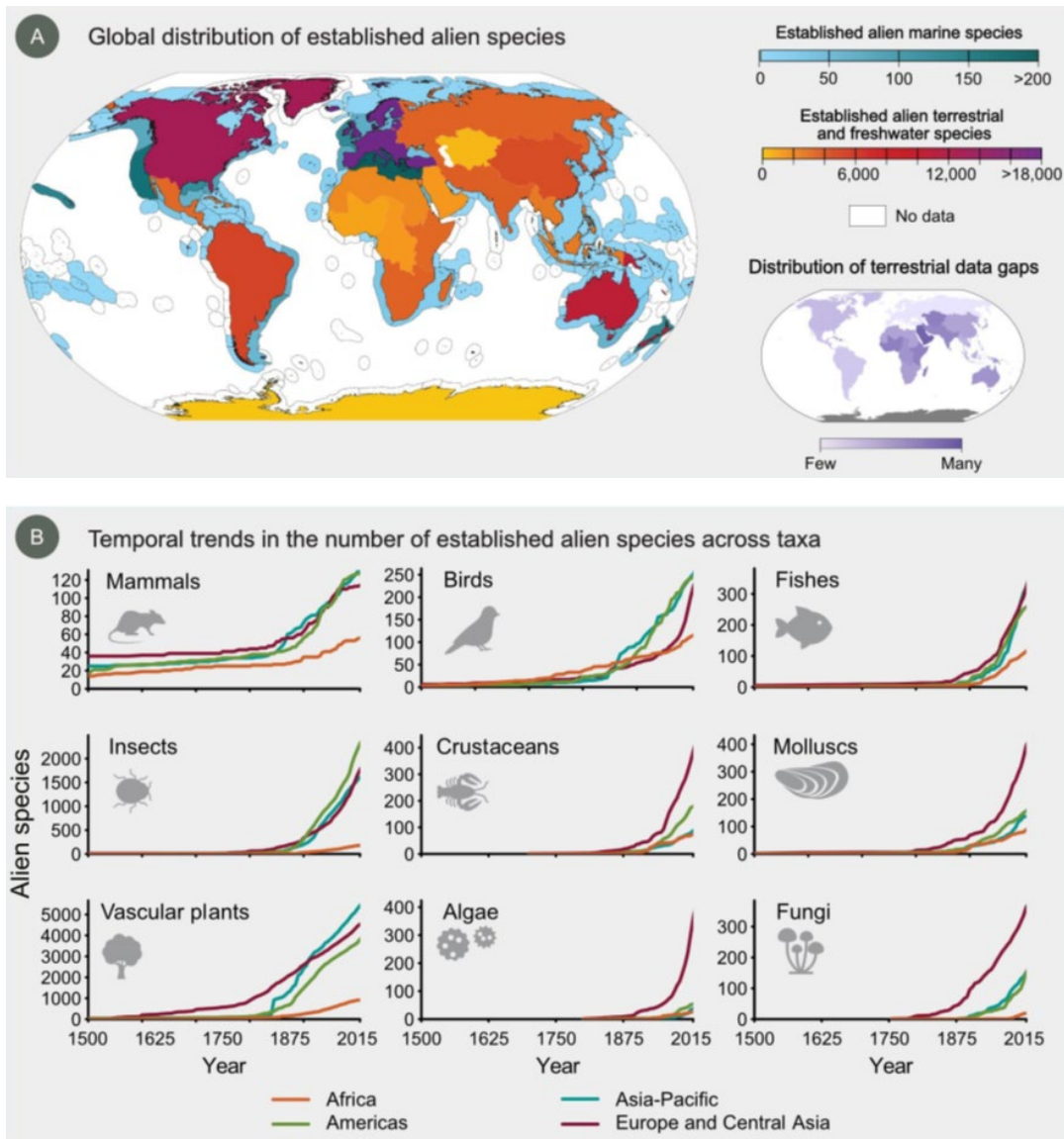
Het IPBES is de afkorting van 'the Intergovernmental Science-Policy Platform on Biodiversity and Ecosystem Services'. Het is een hele mond vol maar in het kort is het IPBES voor biodiversiteit wat het IPCC (the Intergovernmental Panel on Climate Change) is voor het klimaat. Het IPCC haalt regelmatig het nieuws als het weer een van zijn periodieke assessments van het wereldwijde klimaat publiceert. Net als het IPCC publiceert IPBES omvangrijke rapporten met daarin een bundeling van de huidige wetenschappelijke kennis over specifieke thema's, met als doel wereldwijd overheden te helpen bij het maken van geïnformeerde beslissingen.

Invasive Alien Species Assessment: Summary for Policymakers

Het in september gepubliceerde IPBES rapport heeft als thema invasieve exoten, die behandeld worden in zes hoofdstukken, met in totaal een formidabele 1198 pagina's. Omdat niet wordt verwacht dat ambtenaren wereldwijd dit volumineuze geschrift gaan doorspitten wordt er een 'summary for policymakers' opgesteld. Net als bij de IPCC summaries wordt ook bij de IPBES rapporten door de aangesloten staten 'onderhandeld' over de uiteindelijke inhoud van de 'summary for policymakers'. De Zoogdierverseniging, vertegenwoordigd door Ellen van Norren en Vincent Elders, hebben afgelopen jaar een bijeenkomst in Naturalis mogen bijwonen om de Nederlandse input in deze onderhandelingen te bespreken. Om jullie de moeite te besparen de 41 pagina's (!) lange samenvatting door te lezen, staat hieronder een beknopte samenvatting van de samenvatting.

Invasieve exoten

Een exoot is een organisme dat door menselijk handelen ergens is terechtgekomen waar het van nature niet voorkomt. Soorten die op eigen houtje een nieuw gebied koloniseren worden niet gezien als exoten. Invasieve exoten zijn een subset van de exotische organismen die zich hebben kunnen vestigen, verspreiden in nieuwe gebieden en daar een negatief effect hebben op de natuur of mensen. Wereldwijd zijn er >37.000 exoten door mensen op een nieuwe plek geïntroduceerd, ieder jaar komen hier 200 nieuwe soorten bij, en de verwachting is dat dit in de toekomst alleen maar versneld (zie Figuur 1). Van deze exoten zijn er >3500 geïdentificeerd als invasief, met negatieve effecten op o.a. biodiversiteit, voedselzekerheid en gezondheid. Deze groep bestaat van invasieve soorten bestaat uit 1061 planten (6% van alle exotische planten), 1852 invertebraten (22%), 461 vertebraten (14%) en 141 microben (11%). Ondanks het lage aantal soorten invasieve vertebraten (een groep waaronder ook vissen, amfibieën, reptielen en vogels vallen), bevinden drie zoogdieren zich in de top 10 van meest wijdverspreide invasieve exoten wereldwijd: zwarte rat (*Rattus rattus*), huismuis (*Mus musculus*) en bruine rat (*Rattus norvegicus*). Een aantal zoogdieren zijn zeer adaptief en kunnen zich daardoor in een grote verscheidenheid aan habitats zeer succesvol vestigen en vermeerderen.



Figuur 1. Wereldwijde verspreiding en trends door de tijd van gevestigde exotische soorten (IPBES Invasive Alien Species Assessment: Summary for Policymakers, 2023).

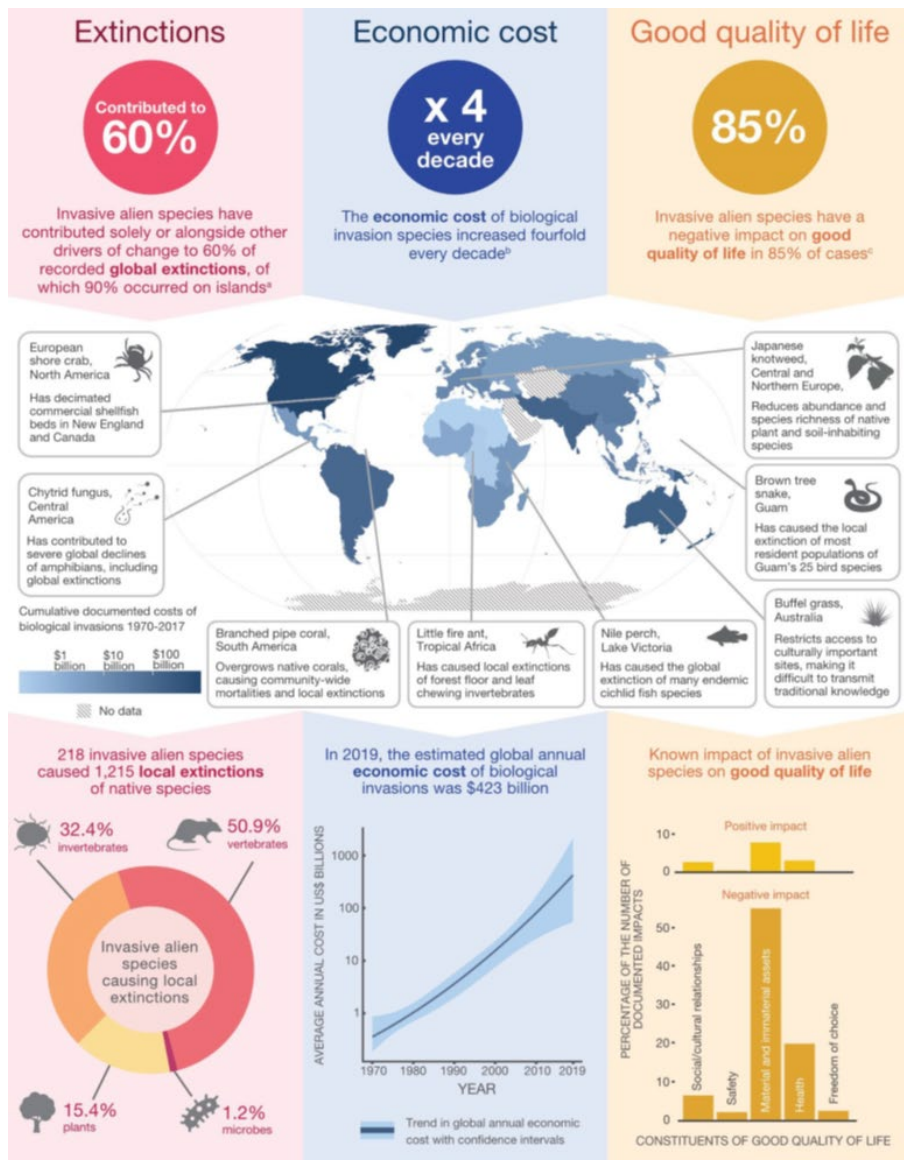
Impact

Invasieve exoten staan in de top vijf drijfveren voor de achteruitgang van biodiversiteit naast veranderingen in land- en zeegebruik, directe exploitatie van soorten, klimaatverandering en vervuiling. Deze factoren werken niet alleen afzonderlijk, maar de gecombineerde druk op de biodiversiteit versterkt elkaar.

Invasieve exoten zijn een belangrijke factor in 60% en de enige drijfveer in 16% van de in het rapport geanalyseerde globale extinctions van planten en dieren, en ten minste 218 invasieve exoten zijn verantwoordelijk voor meer dan 1200 lokale extinctions (zie Figuur 2). De manier waarop invasieve exoten het vaakst een negatief effect hebben op inheemse soorten is het veranderen van de eigenschappen van een ecosysteem (27%), gevolgd door competitie tussen soorten (24%), predatie (18%) en begrazing (12%). De grootste impact wordt gezien op eilanden

(90% van alle onderzochte globale extinctions), op eilanden bevinden zich relatief veel endemische soorten die nergens anders voorkomen waardoor de impact van invasieve exoten groot is door een letterlijk gebrek aan ruimte en vaak kleine populaties. De introductie van ratten door middel van zeevaart is hier een goed voorbeeld van, wat op veel eilanden heeft geleid tot bijvoorbeeld het uitsterven van op de grond broedende vogels.

Naast effecten op de biodiversiteit heeft 16% van de invasieve exoten een negatief effect op 'de bijdrage van natuur aan mensen', en rond 7% heeft een negatieve invloed op de kwaliteit van leven. De globale kosten van biologische invasies worden voor 2019 geschat op 423 miljard dollar. De wereldwijde impact van invasieve exoten is enorm maar wat kan er worden gedaan om effecten te beperken?



Figuur 2. De omvang van de problemen veroorzaakt door invasieve exoten. (IPBES Invasive Alien Species Assessment: Summary for Policymakers, 2023).

Beleid

De overgrote meerderheid van landen wereldwijd (80%) hebben doelen gesteld voor de beheersing van biologische invasies in hun nationale strategie voor natuur. Echter, slechts 17% van de landen hebben landelijke wetgeving voor de beheersing van biologische invasies. Dit heeft ook effecten op de introductie van invasieve exoten voor aangrenzende landen. Daarbovenop investeert 45% van de landen niet in de beheersing van biologische invasies.

Het rapport benadrukt dat toekomstige biologische invasies, invasieve exoten en hun impact kunnen worden aangepakt door effectief beheer en een geïntegreerde benadering. De meest effectieve maatregelen focussen op preventie door middel van het beheersen van de verschillende manieren waarop invasieve exoten het land binnen kunnen komen (zie Figuur 3). Wanneer preventie mislukt is het van belang om op voorhand op landelijke en lokale schaal

geïntegreerde plannen van aanpak klaar te hebben liggen zodat er snel en gecoördineerd gehandeld kan worden. Hiervoor is ook vroege detectie door goed georganiseerde monitoring belangrijk, hoe eerder een soort wordt ontdekt hoe groter de kans dat beheersing slaagt.

Ook ecosysteemherstel van inheemse natuur helpt bij het beperken van de verspreiding van invasieve exoten, in een gezond goed functionerend ecosysteem is het moeilijker voor exoten om de overhand te krijgen in competitie met inheemse soorten. Afstemming van beleid en plannen op lokale, nationale en internationale schaal is essentieel bij het voorkomen en beperken van schade door invasieve exoten.

Relevantie voor Nederland/ conclusie

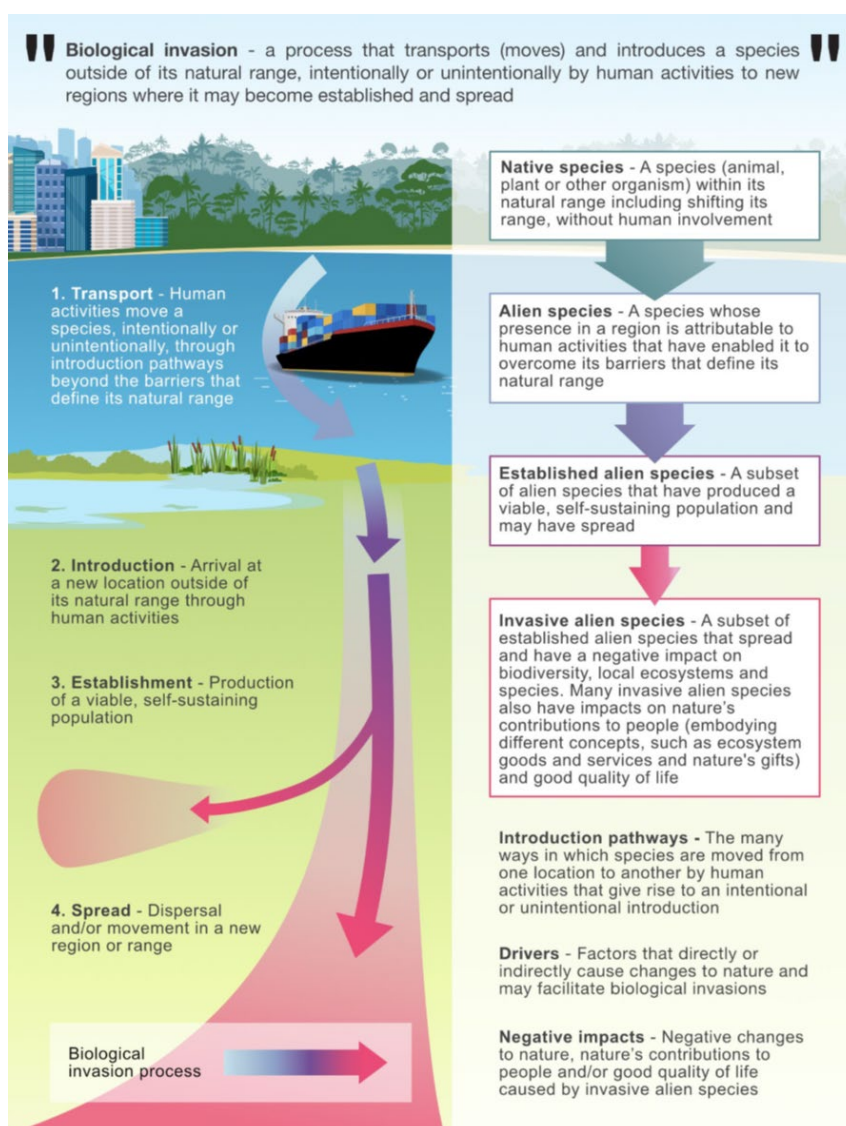
Lang niet alle exotische soorten hebben de potentie om zich te ontwikkelen tot invasieve exoten, volgens

de IPBES rapportage is dit slechts 10% van het totale aantal exotische soorten. Het bestempelen van een soort als invasieve exoot is echter vaak een controversiële kwestie. Toch is het van belang om invasieve exoten zo vroeg mogelijk te identificeren zodat schade aan ecosystemen en kosten voor maatregelen kunnen worden geminimaliseerd. Met name omdat invasieve exoten in combinatie met klimaatverandering, versnippering en vervuiling de druk op biodiversiteit en ecosystemen alleen maar versterken. Preventie is hierin de belangrijkste maatregel. De in werking treding van van de positieflijst huisdieren kan komend jaar, tijdelijk, leiden tot een grote bron van nieuwe introducties van exotische soorten als eigenaren massaal hun exotische

huisdier dumpen of loslaten (terwijl dat absoluut niet moet of hoeft). Het belang van communicatie over de potentiële effecten van het loslaten van exotische huisdieren is het komende jaar dan ook groot. Boven is het belangrijk dat provincies onderling samenwerken nu de verantwoordelijkheid voor natuurbescherming bij de provinciale overheden ligt. Ook samenwerking en afstemming met buurlanden is van groot belang. Dit alles is nodig om te komen tot effectief beheer en een geïntegreerde benadering van (invasieve) exoten.

Verder lezen?

De definitieve en complete ‘summary for policy makers’ is [hier te lezen](#). In de volgende Telganger weer informatie over wasbeer en wasbeerhond.



Figuur 3. Belangrijke concepten binnen het proces van biologische invasies. (IPBES Invasive Alien Species Assessment: Summary for Policymakers, 2023).