



Naar een praktische opzet van een duurzaam en verantwoord bevermanagement

Notitie van de Zoogdiervereniging:

DATUM	13 DECEMBER 2017
PROJECTNUMMER	2017.038
PROJECTNAAM	BEVERMANAGEMENT
OPDRACHTGEVER	RIJKSWATERSTAAT
ONDERDEEL	PROGRAMMABUREAU RUIMTE VOOR DE RIVIER
STATUS	DEFINITIEF
AUTEUR(S)	VILMAR DIJKSTRA
PROJECTLEIDER	VILMAR DIJKSTRA
DOCUMENTNUMMER	N2017026



Naar een praktische opzet van een duurzaam en verantwoord bevermanagement

Inleiding

Het gaat goed met de bever in Nederland. Na start van de herintroducties in 1988 is de populatie flink gegroeid. De terugkeer van de bever betekent een verrijking van de Nederlandse natuur, temeer omdat de komst van de bever de biodiversiteit (grotere variatie aan habitats) en ecosysteem-services (betere waterkwaliteit en waterretentie) worden verhoogd. Bevers kunnen echter ook minder gewenste situaties veroorzaken, waarbij naast vraat- en natschade, problemen met de veiligheid kunnen ontstaan door graafschade in dijken en kaden. Het is zaak om dit tijdig door verschillende organisaties, die in hun werkveld met de bever te maken kunnen krijgen, te laten onderkennen. Waar nodig mogen maatregelen dan ook niet achterwege blijven. Samenwerken met alle betrokken partijen is daarbij essentieel.

Werkgroep Bevermanagement

De Werkgroep Bevermanagement is gevormd in februari 2017 en is een initiatief van verschillende organisaties met als doel om binnen de Nederlandse context een bevermanagement op te zetten waarbij op duurzame wijze met de bever samen is te leven. De leden bestaan uit (situatie 1 december 2017): Toine Morel & Maikel Aragon Van Den Broeke (RWS), Dolf Moerkens (Unie van Waterschappen), Henk van de Steen (Waterschap Drents Overijsselse Delta), Hans Bekker (Bever- en otterwerkgroep CaLutra, onderdeel van de Zoogdierverseniging) en Vilmar Dijkstra (Zoogdierverseniging).

Opdracht

Rijkswaterstaat heeft de Zoogdierverseniging opdracht verleend de werkgroep te ondersteunen met het mede organiseren van een tweetal bijeenkomsten en gevraagd om een opzet uit te werken wat er nodig is om te komen tot een landelijk of provinciaal/regionaal bevermanagement. Daarbij is het stappenplan dat binnen de 'Werkgroep Bevermanagement' is opgesteld als uitgangspunt gebruikt (zie bijlage I). Dat stappenplan is uitgebreid en aangegeven is wat de stand van zaken per te zetten stap is. Aandacht is gegeven aan wie er op de verschillende niveaus verantwoordelijk is. Tot slot is advies gegeven hoe het management verder op te zetten.

Stand van zaken stappenplan

Onderstaand worden de verschillende onderdelen van het stappenplan besproken en de schaal en verantwoordelijkheden benoemd. Waar nodig zijn stappen toegevoegd (vet gemarkeerd), of is de volgorde aangepast t.o.v. van het eerdere stappenplan uit maart 2017 (zie bijlage I). De stappen zijn zoveel als mogelijk chronologisch geplaatst. Veel stappen zullen echter tegelijkertijd ingevuld moeten worden.

Stap	Omschrijving	Schaal	Verantwoordelijkheid	Stand van zaken	Advies
1	Opzet stappenplan	land	Werkgroep Bevermanagement	Opgesteld maart 2017. Bijgewerkt in deze notitie.	Waar nodig verder aanpassen met de nieuwste informatie en inzichten.
2	Vaststellen en verbreden: 'Werkgroep Bevermanagement'	land	Werkgroep Bevermanagement	Verbreding is in uitvoering	Verbreding met vertegenwoordigers van minimaal provincies en TBO's is noodzakelijk. Mogelijk ook van FBE's.
3	Bewustwording beverproblematiek op bestuurlijk niveau	land/ prov/ regio	provincies, Gemeenten, RWS, ProRail, waterschappen, landbouw, TBO's	In juni 2017 is een bijeenkomst geweest op bestuurlijk niveau met RWS (dijkbeheer), Unie van Waterschappen, Waterschap Rivierenland. Hierbij was Nelly Kalfs (HID RWS-ON) aanwezig. Het Waterschap Rivierenland en de Zoogdiervereniging hebben via een presentatie en veldbezoek de hoogwaterproblematiek behandeld. Daarmee werd voor deze bestuurders duidelijk dat het een belangrijk aandachtspunt is.	Bijeenkomsten organiseren op bestuurlijk niveau over de verschillende probleemvelden, zodat binnen organisaties de bewustwording ook van bovenaf duidelijk wordt en werknemers door bestuurders en management daarin gesteund worden. De urgentie ligt momenteel vooral bij RWS, waterschappen, ProRail en provincies. In later stadium ook van belang voor gemeenten.
4	Bewustwording beverproblematiek algemeen	land/ prov/ regio	provincies, Gemeenten, RWS, ProRail, waterschappen, landbouw, TBO's	Bij RWS, ProRail, Waterschappen en provincies is in een deel van de organisaties de bewustwording gegroeid (onder andere dankzij de door de werkgroep georganiseerde bijeenkomsten). Maar er moet nog het een en ander gebeuren om bij alle betrokken organisaties bewustwording te verkrijgen. Provincies hebben, op een klein aantal na, een inhaalslag te maken. Bemoedigend is het grote aantal deelnemende provincies (10) op de bijeenkomst van 21 november 2017. Gemeenten, landbouw en TBO zijn nog nagenoeg geheel buiten beeld. Bewustwordingsacties binnen de verantwoordelijke organisaties blijft noodzakelijk (bijeenkomsten organiseren).	Stimuleren dat de belanghebbende organisaties intern bijeenkomsten organiseren om bewustwording binnen de organisaties te verkrijgen. Dat geldt vooral voor afdelingen waar plannen over herinrichting en aanleg worden opgesteld en beheer en onderhoud. Daar moet gezorgd worden dat de problematiek onderdeel wordt van methodiek dijkspecties, en beschermende maatregelen worden uitgewerkt in beheer- en onderhoudsplannen. De urgentie ligt momenteel vooral bij RWS, waterschappen, ProRail. In later stadium ook van belang voor gemeenten.

Naar een praktische opzet van een duurzaam en verantwoord bevermanagement

Stap	Omschrijving	Schaal	Verantwoordelijkheid	Stand van zaken	Advies
5	Verduidelijken verantwoordelijkheden en versterken samenwerking tussen betrokken organisaties	land/ prov/ regio	Rijk, provincies, Gemeenten, RWS, ProRail, waterschappen	Enkele organisaties (RWS, Waterschappen) proberen hun verantwoordelijkheid te nemen, maar worden daarbij geremd door het achterwege blijven van (verwachte) actie bij andere organisaties, die naar elkaar wijzen betreffende verantwoordelijkheden. Het blijft momenteel nog te onduidelijk wie waarvoor verantwoordelijk is.	In gerichte overleggen tussen organisaties duidelijkheid scheppen wie welke verantwoordelijkheid heeft en wie dit zou moeten initiëren of trekken. Daarmee wordt op organisatieniveau duidelijk wat men van elkaar kan verwachten. Kan volgens het voorstel in oorspronkelijke Stappenplan (stap 5 in bijlage I). Onder dit overzicht staat weergegeven wat nu de veronderstelde verantwoordelijkheden zijn van de belangrijkste organisaties.
6	Opstellen bevervisies	prov/ regio	Provincies	Op dit moment heeft alleen Limburg een bevervisie opgesteld, onder andere als voorbereiding op het bevermanagementplan. Hierin wordt onder meer de taakverdeling beschreven tussen partijen bij het oplossen/beheersen van aan bever gerelateerde problemen. Daarnaast wordt ingegaan op de organisatie en samenwerking om tot bevermanagement te komen. Drenthe/Groningen hebben de visie waarschijnlijk opgenomen in een concept-beverbeheerplan. In Gelderland, Noord-Brabant, Flevoland. Overijssel en Utrecht wordt gedacht of gewerkt aan het opstellen van een bevervisie.	Vanuit de Werkgroep Bevermanagement inventariseren welke provincies werkelijk met een bevervisie bezig zijn. Andere provincies stimuleren een bevervisie op te zetten voor hun provincie. Eventueel een bevervisie opzetten voor meerdere provincies, zoals de laaggelegen regio Noord- en Zuid-Holland en Utrecht.
7	Opstellen regionale faunabeheerplan/ bevermanagementplan	regio	Samenwerking Provincies, waterschappen, FBE's	Alleen Limburg heeft op dit moment een bestuurlijk vastgesteld bevermanagementplan/faunabeheerplan. Uit de bijeenkomst van 21 november komt naar voren dat ook Noord-Brabant bezig is met het opstellen van een bevermanagementplan/faunabeheerplan. In Drenthe/Groningen is een concept-beverbeheerplan opgesteld. De verwachting is dat dit plan medio 2018 wordt vastgesteld. In Flevoland werken ze aan de hand van een protocol.	Provincies, waterschappen en FBE's stimuleren om gezamenlijk beverbeheerplannen/faunabeheerplannen op te stellen per provincie of regio. Waarschijnlijk zal een FBE het beheerplan opstellen in samenwerking met de waterschappen. De provincie toetst vervolgens het beheerplan en stelt deze vast. Binnen het bevermanagementplan worden



Naar een praktische opzet van een duurzaam en verantwoord bevermanagement

Stap	Omschrijving	Schaal	Verantwoordelijkheid	Stand van zaken	Advies
					soms gebieden aangewezen waar bevers geweerd (gaan) worden, omdat de risico's in die gebieden te groot zijn en niet eenvoudig opgelost kunnen worden. Dit zou door de provincies vastgelegd kunnen worden in de provinciale omgevingsvisies.
8	Maken landelijk/regionaal overzicht van actuele en potentiële bevergebieden	land/ regio	RWS, waterschappen, ProRail, provincies, TBO's en Zoogdiervereniging	Landelijk heeft de Zoogdiervereniging in samenwerking met de waterschappen al een goed beeld samengesteld waar bevers actueel voorkomen (1x1 km). Daarnaast is er een redelijk beeld waar potentieel leefgebied ligt (10x10 km). In Limburg heeft men een bestuurlijk goedgekeurd beheerplan met een overzicht van gebieden waar de bever in principe voorrang krijgt en gebieden waar bevers bestreden worden als de overlast te groot is. In Groningen/Drenthe heeft men een conceptkaart waar men bevers wil behouden en waar men bevers wil weren (nul optie).	Voor het Netwerk Ecologische Monitoring (NEM) blijven door de Zoogdiervereniging gegevens verzameld worden over de actuele verspreiding (1x1 km). Daarnaast is het verstandig om op regionale schaal in kaart te brengen wat potentiële bevergebieden zijn aan de hand van gebiedskenmerken (aanwezigheid van water en voedsel). Dit kan het beste gebeuren op schaal van waterloop/stroomgebied en in overleg met verschillende instanties. Dit moet vervolgens opgenomen worden in de regionale bevermanagementplannen.
9	Helderheid organisatie, coördinatie en financiën met het opzetten van een loket Bevermanagement	land	Rijk, provincies, Gemeenten, RWS, ProRail, waterschappen, FBE's landbouw, TBO's	Op dit moment is er nog geen loket beschikbaar. In Limburg zijn er wel plannen om een provinciaal beverloket op te zetten.	Bij een beverloket kunnen geïnteresseerden en belanghebbenden informatie verkrijgen over de bever (ecologie, mitigatie, contactadressen). In bijlage II geeft de Zoogdiervereniging in een eerste aanzet aan hoe dit vormgegeven kan worden in de vorm van een 'Kenniscentrum Bever'. Dat Kenniscentrum is zodanig op te stellen dat men voor specifieke problemen doorverwezen wordt naar regionale/lokale contactpersonen die weten hoe vervolgens te handelen (ook bij calamiteiten).



Naar een praktische opzet van een duurzaam en verantwoord bevermanagement

Stap	Omschrijving	Schaal	Verantwoordelijkheid	Stand van zaken	Advies
10	Opzetten protocol hoe om te gaan met schade door bevers	land/ prov/ regio	Provincies, RWS, ProRail, waterschappen, gemeenten	<p>Op dit moment hebben enkele waterschappen, waaronder Waterschap Rivierenland een protocol voor de bever. Niet alle waterschappen hebben een protocol en waterschappen met een protocol hebben alleen een eigen protocol opgesteld (soms afgeleid van een protocol van een ander waterschap). Binnen andere organisaties is, voor zover bekend geen protocol beschikbaar.</p> <p>Vanuit de Unie van Waterschappen (UvW) is een aanzet tot een landelijk protocol gemaakt, maar dit is stopgezet. Daarnaast is vanuit de UvW een gedragscode opgesteld gebaseerd op de oude Flora- en Faunawet. Er is al een nieuwe gedragscode aangevraagd onder de nieuwe natuurwet bij LNV, maar deze is nog niet toegekend.</p>	<p>Voor alle organisaties die te maken krijgen met schade door bevers kan een protocol helpen hoe te handelen bij optredende schade. Verschillende organisaties zullen met verschillende schaderichtingen te maken krijgen (graafschade dijken/kades, graafschade oevers, dammenbouw, vraatschade). De protocollen van de waterschappen kunnen als voorbeeld gebruikt worden om ook voor de andere organisaties een protocol samen te stellen. Probleem bij het aanvragen van een protocol is dat de toetsing bij de provincies ligt. Een landelijk protocol moet men dus toch afzonderlijk bij alle provincies laten toetsen. Een gedragscode kan aangevraagd worden bij het ministerie van LNV, die het laat toetsen door RVO. Advies is om uit te zoeken of het beter is om niet uit te gaan van protocollen, maar van een landelijke gedragscode en deze zo uit te werken dat deze breed inzetbaar is. Daarbinnen kunnen mogelijk ook de ontheffingen geregeld worden om bevers, indien niet anders kan, te verplaatsen, verjagen of doden.</p>



Naar een praktische opzet van een duurzaam en verantwoord bevermanagement

Stap	Omschrijving	Schaal	Verantwoordelijkheid	Stand van zaken	Advies
11	Criteria opstellen voor en inventarisatie van voor ingraven kwetsbare dijkvakken/kades	prov/ regio	RWS, waterschappen	<p>Limburg heeft een eenvoudige risicoanalyse uitgevoerd ten behoeve van het bevermanagementplan. Op dit moment is verder (voor zover bekend) alleen het Waterschap Rivierenland bezig met een risicoanalyse van de dijkvakken. Voor een gedegen risicoanalyse moeten de criteria nog verder ontwikkeld worden. Tijdens een workshop bij de bijeenkomst op 21 november 2017 is hier aandacht voor geweest, maar dit moet nog wel verder ontwikkeld worden. Kwetsbare boezemkades zijn in Groningen/Drenthe in kaart gebracht.</p> <p>RWS heeft een eerste oefening gedaan waarbij de actuele verspreiding van de bever over een kaart geprojecteerd is met primaire en secundaire waterkeringen.</p> <p>De Zoogdierverseniging heeft het Waterschap Aa en Maas geadviseerd een dergelijke risicoanalyse uit te voeren. Het waterschap heeft de intentie uitgesproken dit te willen doen.</p>	<p>Waterschap Rivierenland de te gebruiken criteria verder uit laten werken, ontwikkelen en toetsen. Vervolgens communiceren met RWS en andere waterschappen. Deze stimuleren om zelf daarmee bezig te gaan. Daarbij ook aandacht schenken aan criteria voor prioritering welke dijkvakken/kades het kwetsbaarst zijn.</p> <p>Daarnaast is Waterschap Rivierenland voornemens om in januari 2018 met omliggende waterschappen, provincies en RWS om tafel te gaan om op 'Rivierenland niveau' een bevermanagementplan op en vast te stellen. Als dit werkt zou dat breed gecommuniceerd moeten worden en kan dit als voorbeeld dienen.</p>
12	Criteria opstellen voor en inventariseren van voor ondergraving kwetsbare weg- en treinvakken	land/ prov/ regio	Weg- en spoorbeheerders: RWS, PRORAIL, provincies, gemeenten, waterschappen	Voor zover bekend zijn er nog geen risicoanalyses naar kwetsbare weg- en treinvakken uitgevoerd	De verschillende organisaties stimuleren om wel risicoanalyses uit te voeren en daarvoor criteria opzetten (ook voor prioritering).
13	Bijeen brengen en uitbreiden (ecologische) kennis bever	land	Samenwerking tussen Rijk, provincies, Gemeenten, RWS, ProRail, waterschappen, FBE's landbouw, TBO's	<p>Veel kennis over de bever is al bij elkaar gebracht en beschikbaar via publicaties (binnen- en buitenlandse boeken, artikelen, folders). Daarnaast ontbreekt er nog kennis over bijvoorbeeld gedrag bij hoogwater en dispersie van jonge bevers.</p> <p>In januari 2018 zal de Zoogdierverseniging in opdracht van Waterschap Rivierenland een plan van aanpak samenstellen om gedrag tijdens hoogwater in kaart te brengen. Daarnaast wordt ingegaan op het verzamelen van kennis</p>	Kennis beter ontsluiten en beschikbaar stellen via een website ('Kenniscentrum Bever') zie ook stap 9 en bijlage II). Kennishiaten in kaart brengen. Via literatuurstudie en contacten met buitenland onderzoeken of kennishiaten opgevuld kunnen worden (bv dispersie jonge bevers). Andere organisaties stimuleren deel te nemen in projecten die gestart worden om specifieke ontbrekende kennis op te bouwen

Naar een praktische opzet van een duurzaam en verantwoord bevermanagement

Stap	Omschrijving	Schaal	Verantwoordelijkheid	Stand van zaken	Advies
				over functionaliteit van hoogwatervluchtplaatsen (eventueel ook drijvende versies). Afhankelijk van het beschikbare budget zal het waterschap Rivierenland (delen van) het onderzoeksplan uit laten voeren. Daarbij zal vanuit Rivierenland getracht worden andere waterschappen en andere organisaties te laten deelnemen, zodat het onderzoek breder opgezet kan worden en de kosten worden verdeeld.	(bv gedrag bij hoogwater, effectiviteit hoogwatervluchtplaatsen; zowel vaste grondlichamen als drijvende).
14	Bijeen brengen en uitbreiden van kennis van maatregelen aan dijken, dammen, oevers en wegen.	land	Rijk, provincies, Gemeenten, RWS, ProRail, waterschappen, FBE's landbouw, TBO's	<p>Een deel van de benodigde kennis is al bij elkaar gebracht en beschikbaar via publicaties (binnen- en buitenlandse boeken, artikelen, folders). Er is echter nog behoefte aan meer instrumenten voor voorkomen en mitigatie van negatieve effecten en overzichten van kosten en effectiviteit van bepaalde (preventieve) maatregelen. Zo ontbreekt de kennis onder welke omstandigheden bevers gebruik maken van hoogwatervluchtplaatsen en hoe zulke HWVP's er uit moeten zien.</p> <p>In Limburg zal in 2018 gestart worden met experimenten om dammenbouw door bevers te ontmoedigen (samenwerking provincie, waterschap, FBE en Zoogdiervereniging).</p> <p>De Zoogdiervereniging heeft een offerteverzoek van Waterschap Rivierenland ontvangen voor een plan van aanpak om gedrag van bevers bij hoogwater in kaart te brengen. Onderdeel zal zijn dat ook gekeken wordt naar graverij in waterkeringen in hun werkgebied tijdens hoogwater van afgelopen 15-20 jaar vast te leggen en te beschrijven, zodat een beter beeld ontstaat onder welke omstandigheden dit gebeurt.</p>	<p>Kennis beter ontsluiten en beschikbaar stellen via een website ('Kenniscentrum Bever'/beverloket) zie ook stap 9/13 en bijlage II). Gaat zowel om preventieve- als acute maatregelen en kosten daarvan. Via literatuurstudie en contacten met buitenland onderzoeken of kennishiaten opgevuld kunnen worden. Projecten starten om specifieke ontbrekende kennis voor mitigatie op te bouwen.</p> <p>Een eerste stap is om van de nu in NL bekende kritieke situaties (ondergraving waterkeringen, wegen/schouwpaden) goede vastlegging te doen en op te nemen in kenniscentrum.</p> <p>In gerichte overleggen tussen organisaties duidelijkheid scheppen wie welke verantwoordelijkheid heeft en wie dit zou moeten initiëren of trekken. Daarmee wordt op organisatieniveau duidelijk wat men van elkaar kan verwachten.</p>

Naar een praktische opzet van een duurzaam en verantwoord bevermanagement

Stap	Omschrijving	Schaal	Verantwoordelijkheid	Stand van zaken	Advies
15	Criteria opstellen voor en inventarisatie van voor dammenbouw kwetsbare waterlopen	land/ prov/ regio	RWS, PRORAIL, provincies, gemeenten, waterschappen	Er zijn geen risicoanalyses uitgevoerd.	De verschillende organisaties stimuleren om wel risicoanalyses uit te voeren en daarvoor criteria opzetten (ook voor prioritering).
16	Inpassen voorlopig protocol in wettelijk kader	land	provincies, Gemeenten, RWS, ProRail, waterschappen, FBE's TBO's	Van de bij de waterschappen in gebruik zijnde protocollen is de wettelijke geldigheid waarschijnlijk goed geregeld, voor wat betreft bestaande wet- en regelgeving rond het waterbeheer. Dit is onder de nieuwe Wet Natuurbescherming nog niet duidelijk. De protocollen liggen ter toetsing bij de provincies.	Controleren of aannname bij stand van zaken correct is. Nieuw te ontwikkelen protocollen dienen getoetst te worden aan recent aangepaste wetgeving. Jurisprudentie vanuit andere Europese landen kan eveneens van belang zijn. Zie echter ook bij advies stap 10. In gerichte overleggen tussen organisaties duidelijkheid scheppen wie welke verantwoordelijkheid heeft en wie dit zou moeten initiëren of trekken. Daarmee wordt op organisatieniveau duidelijk wat men van elkaar kan verwachten.
17	Maken van heldere procedure afspraken op bestuurlijk niveau	land	provincies, RWS, waterschappen, FBE's TBO's	In Limburg is de bever opgenomen in het Faunabeheerplan en vervolgens (deels) opgenomen in protocollen en het bevermanagementplan Limburg. Daarmee wordt geregeld wie maatregelen kan en mag nemen; in welke situaties dat gewenst is en wie een bever mag vangen, verplaatsen of doden; inclusief de daaraan verbonden ontheffingen.	Verder te ontwikkelen in protocol/gedragscode en bevermanagementplannen. In gerichte overleggen tussen organisaties duidelijkheid scheppen wie welke verantwoordelijkheid heeft en wie dit zou moeten initiëren of trekken. Daarmee wordt op organisatieniveau duidelijk wat men van elkaar kan verwachten.
18	Communicatie	land	RWS, waterschappen, FBE's, Zoogdiervereniging	Communicatie vindt nu vooral op ad hoc basis plaats als problemen met bevers in het nieuws komen (beverbeheerplan Limburg, schade waterkering Grave). Dan komt meestal een waterschap aan het woord. Vanuit de Zoogdiervereniging wordt met enige regelmaat via kranten, tijdschriften en radio gecommuniceerd over de noodzaak om in de toekomst af en toe in te grijpen in de populatie. Hiermee wordt geprobeerd het publiek voor te bereiden op	In de toekomst gericht communiceren om het publiek verder mee te krijgen bij het in werking treden van het bevermanagement (bewustwording). Daarvoor is het handig om momenten in het proces te gaan kiezen waarop de media bewust wordt opgezocht. Daarvoor is een communicatieplan wenselijk. In gerichte overleggen tussen organisaties

Naar een praktische opzet van een duurzaam en verantwoord bevermanagement

Stap	Omschrijving	Schaal	Verantwoordelijkheid	Stand van zaken	Advies
				wat er via de beverbeheerplannen komen gaat en het publiek mee te krijgen in de te nemen maatregelen.	duidelijkheid scheppen wie welke verantwoordelijkheid heeft en wie dit zou moeten initiëren of trekken. Daarmee wordt op organisatieniveau duidelijk wat men van elkaar kan verwachten.
19	Aanstellen provinciale/ regionale bevermanagers	prov/ regio	Provincies, waterschappen, FBE's	Op dit moment zijn er geen speciaal aangestelde bevermanagers in Nederland. In Duitsland wordt daar wel gebruik van gemaakt. Waarbij een netwerk van vrijwillige bevermanagers aanwezig is die de betaalde bevermanagers bij bepaalde taken ondersteunen. Bij een tweetal waterschappen zijn er wel bever coördinatoren aangesteld (Limburg & Rivierenland). Zij hebben tot taak alle zaken die in het waterschap rond bevers spelen in goed banen te leiden.	Na het vaststellen van een provinciaal- dan wel regionaal bevermanagementplan overwegen of het aanstellen van een professionele bevermanager regionaal noodzakelijk is (zou beste aansluiten bij taken van waterschap o.a. in verlengde van bestrijding schade muskus- en beverrat). Dat kan ook op een later tijdstip als in betreffende provincie of regio nog geen grote problemen optreden. Daarnaast een netwerk van vrijwillige bevermanagers opzetten (bijvoorbeeld leden van CaLutra).
20	Opleiden van mensen	land	Rijk, provincies, Gemeenten, RWS, ProRail, waterschappen, FBE's Zoogdiervereniging	Er is nog geen cursus ontwikkeld om mensen op te leiden.	Overwogen kan worden om samen met het Kennis- en Adviescentrum Dierplagen (KAD) cursussen op te zetten. Cursussen kunnen op verschillende niveaus worden ontwikkeld: betaalde regionale bevermanagers, vrijwillige bevermanagers (bv leden CaLutra).
21	Monitoring van risicokaarten en monitoring van toepassing en effectiviteit van preventieve inrichtings- en werende maatregelen. Vergaren van kennis van kosten	land/ prov/ regio	provincies, RWS, waterschappen, FBE's	Op dit moment worden de eerste risicokaarten samengesteld (zie ook stappen 11, 12 en 15). Van monitoring is nog geen sprake. In het Limburgse faunabeheerplan is opgenomen dat de door beveractiviteiten veroorzaakte problemen en de toegepaste oplossingen daarvoor gemonitord dienen te worden, om te kunnen beoordelen of het gevoerde beheer effectief is. Wie dat moet doen en hoe, wordt niet weergegeven.	Alle organisaties die risicoanalyses en risicokaarten maken stimuleren deze kaarten jaarlijks te actualiseren met genomen maatregelen. Daarbij kan ook de ontwikkeling in de verspreiding van de bever worden mee genomen. Alle organisaties die (preventieve) maatregelen treffen er van doordringen dat het noodzakelijk is om genomen maatregelen

Naar een praktische opzet van een duurzaam en verantwoord bevermanagement

Stap	Omschrijving	Schaal	Verantwoordelijkheid	Stand van zaken	Advies
	van te nemen maatregelen			Diverse waterschappen zijn zich in principe bewust dat het noodzakelijk is om genomen maatregelen goed te documenteren om evaluaties ten behoeve van effectiviteit en kosten- en batenanalyses uit te kunnen voeren. Het is echter niet duidelijk of ook werkelijk wordt gemonitord welke maatregelen worden genomen, wat de effectiviteit is en wat de kosten zijn.	goed te documenteren om evaluaties ten behoeve van effectiviteit en kosten- en batenanalyses uit te kunnen voeren. Geadviseerd wordt om daarvoor een standaard te ontwikkelen (welke informatie moet vastgelegd worden), zodat organisaties zoveel mogelijk dezelfde gegevens vastleggen. Daarmee wordt het evalueren aanzienlijk vereenvoudigd.
21	Nazorg, evaluatie en zo nodig bijstellen van afspraken en aanpak	land	RWS, waterschappen, FBE's	Op dit moment nog geen sprake van. Daarbij gaat het om: <ul style="list-style-type: none"> - monitoren of opzet en totale structuur afdoende werkt voor zowel bevers als personen of organisaties met schade - op peil houden van kennis en implementatie van kennis - bijstellen van werkwijze bij gebleken omissies - aanvullen regelgeving rond graafschade met die van vraat- en natschade 	Nog niet van toepassing

Veronderstelde verantwoordelijkheden

De volgende verantwoordelijkheden lijken zich momenteel af te tekenen:

Rijk

- Opstellen wetgeving
- rapportage over bever naar Europa
- ontheffingen en vergunningen op grond van de Wet natuurbescherming bij onder andere aanleg, uitbreiding en inrichting, evenals wijziging, gebruik, beheer en onderhoud van hoofdwegen en hoofdvaarwegen

Provincies

- verantwoordelijk voor het opzetten van beleid met randvoorwaarden (kan via een bevervisie)
- toetsing van (fauna)beheerplannen
- bewaking van de gunstige staat van instandhouding op regionale schaal en op gebiedsniveau (N2000)
- afhandelen van schade (via Faunafondsloket)
- vaststellen van risicokaarten
- verlenen van vergunningen en ontheffingen en handhaving, anders dan waarvoor Rijk verantwoordelijk is (zie boven)
- toetsen van protocollen

FBE's

- maken Faunabeheerplannen (vast te stellen door GS) waaruit beverbeheerplannen zijn op te stellen.
- In Limburg kan vanwege de aanwezigheid van een vastgesteld faunabeheerplan via de FBE een ontheffing verkregen worden om in te kunnen grijpen en bevers te vangen of te doden.

De andere organisaties zijn de probleemhouders rond de bever en dienen de problemen, binnen de grenzen die gesteld zijn, op te lossen.

Bijlage I

Stappen naar een solide bevermanagement

Hans Bekker, maart 2017; CONCEPT

Inleiding

Bevers doen het goed in Nederland. Dat geeft prachtige beelden voor natuurliefhebbers en het is een ecologische verrijking. Maar bevers kunnen ook minder gewenste situaties veroorzaken. Het is zaak om dit tijdig te onderkennen. Waar nodig mogen maatregelen niet achterwege blijven.

Samenwerken tussen alle betrokken partijen is daarbij essentieel. Hoe deze vorm te geven?

Bevers veroorzaken meer en meer schade. Het gaat daarbij om vraat-, nat- en graafschade. Dit levert reacties op bij boeren, burgers, bestuurders en waterschappen. Omdat de schade door graverij in waterkeringen, dijken, kaden en oevers momenteel al leiden tot risicovolle en gevaarlijke situaties is het noodzakelijk eerst een voorlopig protocol te maken waarmee water- en wegbeheerders hun verantwoordelijkheid kunnen nemen. Later moet ook de afhandeling van andere schades aan de orde komen.

Dit voorlopige protocol zal door besprekingen, aanscherpingen, nadere onderbouwing en opgedane ervaringen zeker te verbeteren zijn. Een dergelijk protocol staat bovendien niet op zichzelf maar moet zijn opgehangen in bestuurlijke, juridische, organisatorische en financiële afspraken. Welke stappen, ecologische en technische kennis, beslissingen, organisatieveranderingen, budgetten en verantwoordelijkheden zijn daarbij in het geding? Deze uitwerking zal deels voorwaardelijke zijn, deels te maken hebben met een optimalisatie en onderbouwing en deels met een monitoring op de werking ervan. Kortom naar een volledig bever management.

Stappen (zoveel mogelijk chronologisch)

1. Opzetten stappenplan (deze notitie)
2. Vaststellen: 'Werkgroep Bevermanagement'
3. Helderheid organisatie, coördinatie en financiën met het opzetten van een loket Bevermanagement
4. Opzetten protocol hoe om te gaan met schade door bevers
5. Verduidelijken verantwoordelijkheden tussen betrokken overheden
6. Maken overzicht van actuele en potentiële bevergebieden.
7. Criteria voor en inventarisatie van kwetsbare dijkvakken/kades
8. Criteria voor en inventariseren van kwetsbare wegvakken
9. Bijeenbrengen en uitbreiden ecologische kennis bever
10. Bijeen brengen en uitbreiden van kennis van maatregelen aan dijken, dammen, oevers en wegen. Vergaren van kennis van kosten van te nemen maatregelen
11. Inpassen voorlopig protocol in wettelijk kader
12. Maken van heldere procedure afspraken op bestuurlijk niveau
13. Communicatie
14. Opleiden van mensen
15. Nazorg



Naar een praktische opzet van een duurzaam en verantwoord bevermanagement

Eerste stappen 1 - 4 (gereed: eind mei 2017)

Stap 1 en 2. Op 22 februari 2017 is op uitnodiging van de UvW overlegd over de opzet van een bevermanagement in Nederland. De toen bijeen zijnde personen (Dolf Moerkens van Unie van Waterschappen, Henk van der Steen van Waterschap Drents Overijsselse Delta, Toine Morel van RWS-WVL, Maikel Aragon van den Broeke van RWS PPO, Vilmar Dijkstra van Zoogdierverseniging en Hans Bekker van Calutra) vormen de Werkgroep Bevermanagement. De eerste stap is dit stappenplan. **Hans**

Stap 3.

Helderheid verschaffen over organisatorische opzet met financiële en personele middelen om te komen tot een goede opzet van een goed werkend bever management. Het instellen van een al dan niet tijdelijk loket, dat onderstaand proces coördineert en faciliteert is daarbij noodzakelijk. Bepalen wie loket aanstuurt; **UvW, RWS en ZV**

Stap 4.

Opstellen van een 'voorlopig protocol'. Dit protocol is gericht op handelingen rond bevers in dagelijks beheer en onderhoud en bij calamiteiten.

Actie: Unie van Waterschappen; als representant van de voornaamste probleemhebbers: de waterschappen. Ongewenste situaties met de waterhuishouding en de daaraan gekoppelde veiligheid noodzaken waterbeheerders nu al om hun verantwoordelijkheid te nemen.

1. Concept opstellen door werkgroep; **Dolf en Henk**
2. Concept rondzenden naar betrokkenen aanwezig bij LEF-sessie (deelnemers uit waterschappen, provincies, RWS, BIJ12, Zoogdierverseniging) en eerste check door juristen. Ontvangen van reacties. **Werkgroep**
3. Verwerken reacties en aanvullingen in een voorlopig protocol; **werkgroep**
4. Vaststellen als 'voorlopig protocol' door UvW en RWS; **Dolf en Toine**
5. Implementatie van dit voorlopig protocol bij gebruikers ervan; **loket**
6. Communicatie naar vele (op enige afstand staande) betrokken organisaties en overheden over dit voorlopig protocol; **loket**
7. Invangen van verbeteringen en aanscherpingen vanuit gebruik in praktijk; **loket**

Het voorlopige protocol moet na enige praktijkervaring en uitzoekwerk worden aangescherpt tot een definitief protocol. Dit protocol zal een inbedding krijgen in heldere bevoegdheden en organisatorische afspraken

Besluitvorming rond een definitief protocol is voorzien in december 2018; **werkgroep**

Aanvullende stappen 5 – 12 (gereed december 2017)

Het (voorlopig) protocol is vooral gericht op een aaneenschakeling van beslissingen en handelingen in bepaalde situaties. Een dergelijk protocol kan alleen functioneren als dit omgeven is door juist ingevulde voorwaarden en acties zoals verwoord in de volgende stappen:

Naar een praktische opzet van een duurzaam en verantwoord bevermanagement

- Stap 5. Verduidelijken verantwoordelijkheden tussen betrokken overheden (EZ, RWS, provincies, gemeenten, waterschappen, deels via UvW, IPO, VNG en/of BIJ12) onderling en met kennisorganisaties (ZV), vastgelegd in bestuurlijke afspraken. Vertalen van verantwoordelijkheden naar financiële en organisatorische verplichtingen; **werkgroep UvW, RWS en ZV**
- Stap 6. Maken overzicht van actuele en potentiële bevergebieden. Plus interpretatie van de trends in verspreiding voor toekomstige verbreiding; **ZV**
- Stap 7. Inventariseren van kwetsbare dijkvakken, en kades op basis van heldere criteria; **werkgroep**
- Stap 8. Inventariseren van kwetsbare wegvakken op basis van heldere criteria; **werkgroep**
- Stap 9. Bijeen brengen en uitbreiden kennis van de ecologie van bevers en de invloed op hun omgeving. Ook is kennis nodig van hoe bevers reageren op ingrepen in hun omgeving en/of de populatie. **ZV**
- Stap 10. Bijeen brengen en uitbreiden van kennis over maatregelen aan dijken, dammen, kaden, oevers en wegen. Deze betreffen preventieve maatregelen en maatregelen voor het oplossen van al aanwezige dan wel acute schade. Vergaren van kennis van kosten van te nemen maatregelen; **BIJ12 en RWS**
- Stap 11. Inbedden protocol in wettelijk kader; naast bestaand wet- en regelgeving rond het waterbeheer vooral de nieuwe Wet Natuurbescherming en het gebruik van gedragscodes; **RWS, UvW en BIJ12**
- Stap 12. Maken van heldere procedure afspraken; bijvoorbeeld wie maatregelen kan en mag nemen; in welke situaties dat gewenst is en wie een bever mag vangen, verplaatsen of doden; **RWS, UvW en ZV**

Afronding, communicatie en implementatie; stap 13 en 14 (gereed mei 2018)

Bovenstaande kennis gebruiken om:

- Stap 13. Communicatie: het loket zal het definitieve protocol implementeren bij uitvoerende water- en wegbeheerders en bij andere betrokkenen. Het loket zal burgers en organisaties, die voor het eerst geconfronteerd worden met bevers, hulp bieden bij allerlei vragen. Het loket dient ook om ervaringen vanuit de praktijk in te vangen. Een belangrijke taak voor het loket is om te communiceren naar bestuurders, organisaties en publiek. **loket**
- Stap 14. Een cursus opzetten met daarin naast technische kennis over te nemen maatregelen, gekoppeld aan ecologische kennis, informatie over de te volgen procedures en randvoorwaarden. **loket**

Nazorg stap 15 (doorlopend na mei 2018); loket

- monitoren of opzet en totale structuur afdoende werkt voor zowel bevers als personen of organisaties met schade
- op peil houden van kennis en implementatie van kennis
- bijstellen van werkwijze bij gebleken omissies
- aanvullen regelgeving rond graafschade met die van vraat- en natschade



Naar een praktische opzet van een duurzaam en verantwoord bevermanagement

Bijlage II

Naar een Kenniscentrum Bever Nederland

Zoogdiervereniging, Vilmar Dijkstra, Concept 4 augustus 2017

Inleiding

De bever is bezig Nederland te heroveren. Daarmee speelt de bever in toenemende mate zijn belangrijke positieve ecologische rol in ons sterk aangetaste en ecologisch verarmde landschap. De toename in aantal en verspreiding heeft echter ook tot gevolg dat er een toename is in conflicten met mensen (vraat, nat- en graafschade). Er is daarmee een toename ontstaan in de informatiebehoefte over de bever en mogelijke oplossingen voor knelpunten.

De Unie van Waterschappen heeft meerdere malen de wens uitgesproken dat er een telefoonnummer moet komen waar mensen/organisaties naar kunnen bellen met hun vragen over bevers. Daarmee wordt de toenemende behoefte verwoord naar informatie over de bever (zowel ecologisch als voor het oplossen van conflicten). Er wordt aangegeven dat dit 'bevermeldpunt' mogelijk bij de Zoogdiervereniging ondergebracht kan worden. De Zoogdiervereniging staat positief tegenover het spelen van een rol bij het informeren van publiek en organisaties die vragen over bevers hebben.

In deze notitie wordt verder ingegaan op hoe naar het idee van de Zoogdiervereniging een dergelijke informatievoorziening vormgegeven kan worden.

Doelstelling

Deze notitie heeft tot doel richting te geven in de ontwikkeling van een kenniscentrum over de bever in Nederland. Binnen het 'Kenniscentrum Bever' wordt alle informatie die er over bevers bestaat (knelpunten, oplossingen, protocollen, verspreiding, biologie, ecologie, eco-services) bij elkaar gebracht en toegankelijk gemaakt. Zowel voor publiek dat in de bever geïnteresseerd is, als voor personen en organisaties die geconfronteerd worden met eventuele negatieve gevolgen door de aanwezigheid van bevers.

Hoe de informatievoorziening in te richten?

Voorgesteld wordt om een website samen te stellen. Dat kan als onderdeel van de website van de Zoogdiervereniging. In ieder geval met logo's van de deelnemende partijen. Een website voldoet aan het doel om mensen en instanties met vragen op ieder moment van de dag uitgebreid van informatie te voorzien (o.a. via FAQ). Bovendien kan een website relatief eenvoudig bijgewerkt worden met nieuwe kennis en inzichten. Indien na het raadplegen van de website nog steeds de behoefte aan heel specifieke informatie bestaat, dan kan daarvoor een telefoonnummer opengesteld worden welke aan de Zoogdiervereniging wordt gekoppeld. Medewerkers van het secretariaat kunnen tijdens kantooruren verdere informatie verschaffen of doorverwijzen naar specifieke personen of instanties die de vrager verder kunnen helpen. Het Kenniscentrum is zodanig in te richten dat je voor specifieke problemen en calamiteiten doorverwezen wordt naar regionale/lokale contactpersonen die weten wat ze moeten doen.



Naar een praktische opzet van een duurzaam en verantwoord bevermanagement

Mogelijke deelnemers en hun rol in het Kenniscentrum Bever

De aanwezigheid van de bever speelt een rol in een aantal beroepenvelden, zoals: landbouw, waterbeheer en natuurbeheer. Deze beroepenvelden kunnen net als (Rijks)overheden in potentie gezien worden als partners bij het opzetten en onderhouden van het Kenniscentrum Bever. Zij hebben direct of indirect belang bij een goede informatievoorziening over de bever en de problematiek daar omheen. Voorgesteld wordt om te onderzoeken welke organisaties willen participeren in het opzetten van het Kenniscentrum Bever en welke rol ze daarbij willen spelen. Onderstaand volgt een aantal potentiële partners en de mogelijke rol die zij binnen het Kenniscentrum Bever kunnen spelen.

Waterbeheer:

Unie van Waterschappen (UvW)

Rol: zowel informatiehaler als informatiebrenger (nat- en graafschade), mogelijke financiering

Rijkswaterstaat (RWS)

Rol: zowel informatiehaler als informatiebrenger (graafschade wegen en wateren en inrichtingsvraagstukken grote rivieren), mogelijke financiering

Natuurbeheer:

Unie van Landschappen (UvL)

Rol: informatiehaler, mogelijke financiering

Natuurmonumenten/Staatsbosbeheer (NM/SBB)

Rol: informatiehaler, mogelijke financiering

Landbouw:

Land- en Tuinbouworganisatie Nederland (LTO)

Rol: informatiehaler (voorkomen vraatschade), mogelijke financiering

Overig:

Ministerie van Economische Zaken (EZ)

Rol: verantwoordelijk voor duurzame instandhouding beverpopulatie, ..., mogelijke financiering

Provincies (Prov)

Rol: informatiehaler (graafschade bij wegen), verantwoordelijk voor ..., mogelijke financiering

Zoogdiervereniging (ZV)

Rol: kennisbrenger (biologie, ecologie, verspreiding, preventie, knelpunten oplossen), opzet en onderhoud van website en telefoonlijn.

Hoe verder?

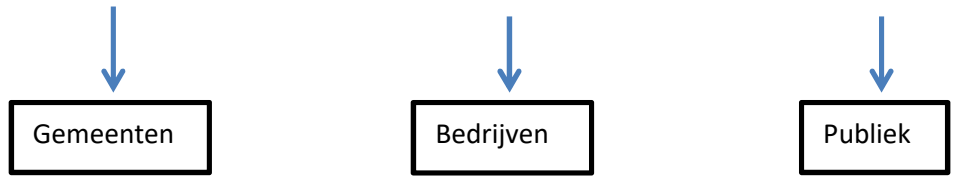
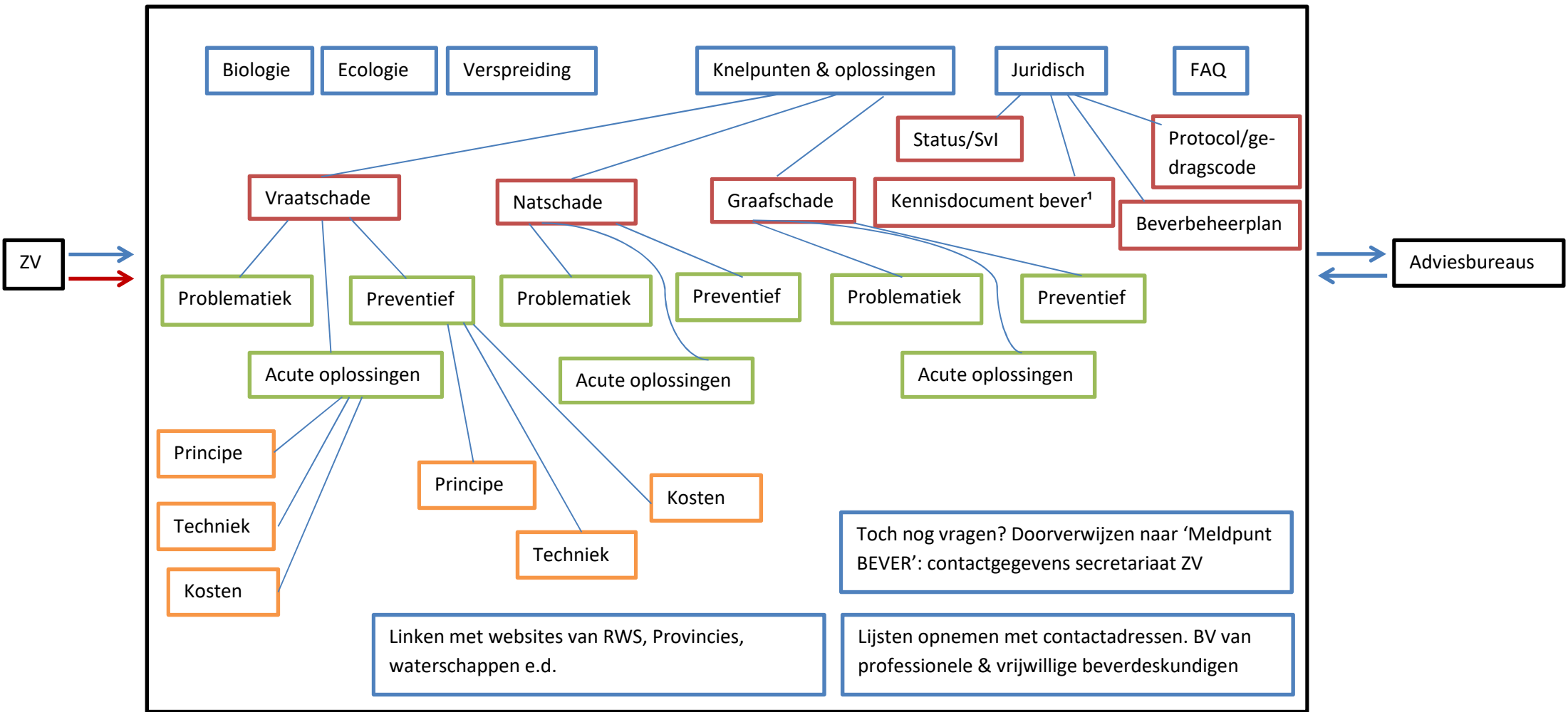
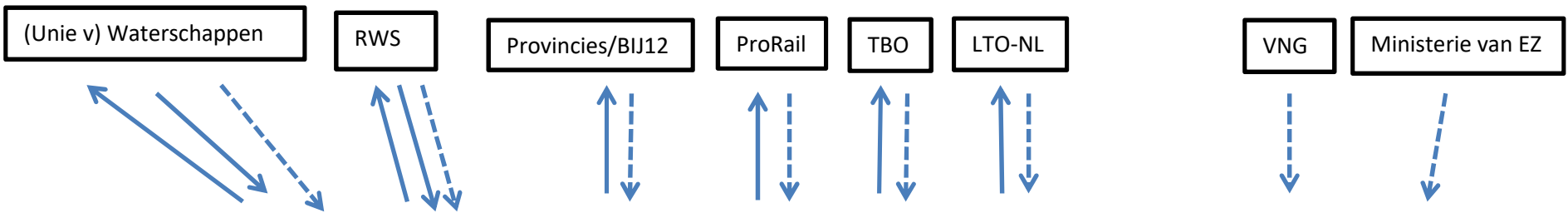
Samen met CaLutra kijken naar hun rol in het eventuele Kenniscentrum Bever. Er zijn nog andere onderdelen waarover nagedacht kan worden: bevercursussen (toepassen van oplossingen in de praktijk), beverwachters (leden van CaLutra die na opleiding knelpunten kunnen afhandelen).



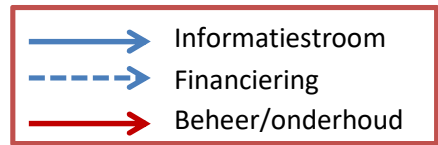
Naar een praktische opzet van een duurzaam en verantwoord bevermanagement

Ontwerp omgeving website

Zie volgende pagina. Dat overzicht geeft globaal de omgeving weer en is niet compleet. Daarvoor dient nog een extra slag geslagen te worden.



¹ Opvolger van Soortenstandaard bever



Rollen

- Alle benodigde kennis die er over bevers is bundelen, inzichtelijk en toegankelijk maken
- Ten behoeve van hiaten in benodigde kennis in buitenland shoppen
- Bij blijvende hiaten in benodigde kennis onderzoeksvragen formuleren (eventueel ook financiering zoeken en onderzoek uitzetten)
- Advies geven richting informatievragers (ook zo nodig mensen met vragen en mensen met benodigde kennis met elkaar in contact brengen)
- Opleiden professionele en vrijwillige beverdeskundigen
-

Expertise

- Kennis over bevers (biologie, ecologie, verspreiding, gedrag)
- Kennis over probleemvelden (vraat-, nat-, graafschade, juridisch, ook hoe op te lossen)
- Educatie: praktijkervaring om problemen op te lossen doorgeven naar professionele beverdeskundigen en netwerk van vrijwillige beverdeskundigen (Leden CaLutra)
- Communicatie
-

Middelen

- Kleine slagvaardige structuur die het Kenniscentrum vormgeven (vertegenwoordigers van provincies, UvW, RWS, TBO, ZV/CaLutra)
- Financiering om Kenniscentrum Bever vorm te geven en in stand te houden
- Website met alle benodigde kennis (biologie, ecologie, verspreiding, knelpunten en oplossingen, juridisch)
- Meldpunt bever, bv secretariaat ZV als de website onvoldoende specifieke informatie geeft, zij verwijzen dan door naar deskundigen
- Netwerk van deskundigen met verschillende achtergrond (professionele bevermanagers, ecologen, waterbeheerders, techneuten,...)
- Netwerk van vrijwillige beverdeskundigen (leden CaLutra) om problemen op te lossen
-